

**ЗА РЕГИСТРИРАНИТЕ БЕЗРАБОТНИ ЛИЦА  
С ПРАВО НА ПАРИЧНО ОБЕЗЩЕТЕНИЕ  
ПРЕЗ 2025 г.**



**СОФИЯ - 2026 г.**

## Съдържание

Таблица №	Наименование на таблица
	Нормативната уредба относно паричните обезщетения за безработица
<a href="#">1</a>	Средномесечен брой на осигурените лица за фонд "Безработица" и на регистрираните безработни лица през 2025 г.
<a href="#">2</a>	Средномесечен брой регистрирани безработни лица с право на ПОБ, разпределени по пол и ТП на НОИ, през 2025 г.
<a href="#">3</a>	Средномесечен брой регистрирани безработни лица с право на обезщетение, разпределени по групи възраст и ТП на НОИ, през 2025 г.
<a href="#">4</a>	Средномесечни размери на паричните обезщетения за безработица, разпределени по групи възраст и пол, през 2025 г.
<a href="#">5</a>	Средномесечен брой регистрирани безработни лица с право на обезщетение, разпределени по размер на ПОБ и по пол, през 2025 г.
<a href="#">6</a>	Средномесечни размери на паричните обезщетения за безработица, разпределени по ТП на НОИ и пол, през 2025 г.
<a href="#">7</a>	Средномесечен брой безработни лица и средни размери на паричните обезщетения за безработица по европейски регламенти, разпределени по ТП на НОИ и пол, през 2025 г.
<a href="#">8</a>	Брой регистрирани безработни лица с право на ПОБ, разпределени по месеци и по продължителност на осигурителния им стаж през 2025 г.
<a href="#">9</a>	Новорегистрирани безработни лица с право на обезщетение, разпределени по пол през съответния месец на 2025 г.
<a href="#">10</a>	Брой регистрирани безработни лица с право на ПОБ с край на обезщетението през съответния месец на 2025 г.

Настоящият бюлетин включва статистическа информация за регистрираните безработни лица с право на парично обезщетение за безработица по реда на Раздел III и Раздел IV от глава четвърта „Обезщетения“ на Кодекса за социално осигуряване (КСО) и Наредбата за отпускане и изплащане на паричните обезщетения за безработица (НОИПОБ).

Информацията в бюлетина е месечна и годишна. Месечната информация се отнася за безработните лица, които през съответния месец са имали право на парично обезщетение за безработица, като от съвкупността са изключени тези, чието обезщетение е с изтекъл срок или е било прекратено към момента на подготовка на бюлетина. Годишната информация се отнася за средномесечния брой регистрирани безработни лица с право на обезщетение.

Информацията е представена по различни признаци, сред които област на страната, пол, възраст, степен на образование, размер на паричното обезщетение, продължителност на осигурителния стаж. Представени са данни за новорегистрираните лица с право на обезщетение и лицата, срокът на чиито обезщетения е изтекъл. От обхвата на бюлетина са изключени лицата с право на обезщетения по реда на Закона за отбраната и въоръжените сили на Република България.

Основният източник на данните, използвани при подготовката на бюлетина, е информационната система на Националния осигурителен институт за изплащаните обезщетения, поддържана на основание чл. 33, ал. 5, т. 10 от Кодекса за социално осигуряване. Данните в отделните бюлетини отразяват състоянието на информационната система към момента на подготовката им, като, при настъпване на евентуални промени в информационната система, бюлетините не се актуализират. Източник на информацията за броя на регистрираните безработни лица е Агенцията по заетостта.

В бюлетина е представена информация за лицата с право на парично обезщетение за безработица през съответния месец (респективно – средномесечно за годината), като са изключени лицата, чиито обезщетения са с изтекъл срок или са прекратени. От такава гледна точка, не е задължително да има пълно съответствие между съвкупността на лицата с право на парично обезщетение за безработица през месеца и съвкупността на лицата, на които са изплатени парични обезщетения през същия месец. Възможни са разлики например поради обстоятелството, че паричните обезщетения за безработица се изплащат ежемесечно през месеца, следващ този, за който се дължат (чл. 54в от Кодекса за социално осигуряване).

През 2025 г., право на парично обезщетение за безработица имат лицата, за които са внесени или дължими осигурителни вноски във фонд „Безработица“ най-малко 12 месеца през последните 18 месеца преди прекратяване на осигуряването и които: (1) са регистрирани като безработни в Агенцията по заетостта; (2) не са придобили право на пенсия за осигурителен стаж и възраст в Република България или пенсия за старост в друга държава или не получават пенсия за осигурителен стаж и възраст в намален размер по чл. 68а или професионална пенсия по чл. 168; (3) не упражняват трудова дейност, за която подлежат на задължително осигуряване по КСО или законодателството на друга държава, с изключение на лицата по чл. 114а, ал. 1 от Кодекса на труда.

Дневното парично обезщетение за безработица е в размер 60 на сто от среднодневното възнаграждение или среднодневния осигурителен доход, върху който са внесени или дължими вноски за фонд „Безработица“ за последните 24 календарни месеца, предхождащи месеца на прекратяване на осигуряването, и не може да бъде по-малко от минималния и по-голямо от максималния дневен размер на обезщетението за безработица, определен със Закона за бюджета на държавното обществено осигуряване за всяка календарна година. Минималният дневен размер на обезщетението за безработица за 2025 г. е 18,00 лв. Максималният дневен размер на обезщетението за безработица за 2025 г. е 107.14 лв.

Паричните обезщетения се изплащат за период, зависещ от продължителността на осигурителния стаж. За осигурителен стаж на лицата се зачита времето след 31 декември 2001 г., през което те са осигурени за безработица. Срокът за изплащане се определя както следва:

Осигурителен стаж с осигуряване за безработица за времето след 31.12.2001 г. (години)	Срок на изплащане на обезщетението (месеци)
до 3 години	4
от 3 години и 1 ден до 7 години	6
от 7 години и 1 ден до 11 години	8
от 11 години и 1 ден до 15 години	10
над 15 години	12

Безработните лица, чиито правоотношения са прекратени по тяхно желание или с тяхно съгласие, или поради виновното им поведение, получават минималния дневен размер на обезщетението за безработица съгласно закона за бюджета на държавното обществено осигуряване за срок 4 месеца (чл. 54б, ал. 3 от КСО). Минималният размер за срок от 4 месеца получават и тези от безработните лица, придобили право на обезщетение преди изтичане на три години от предходно упражняване на правото на обезщетение (чл. 54б, ал. 4 от КСО).

Допълнителна информация относно реда за отпускане, изплащане, спиране, възобновяване и прекратяване изплащането на паричните обезщетения за безработица, за определяне на техния размер и сроковете на изплащането им, е достъпна на интернет страницата на Националния осигурителен институт:

<https://nssi.bg/fizicheski-lica/po-bg-zakonodatelstvo/pri-bezrobotitsa/>

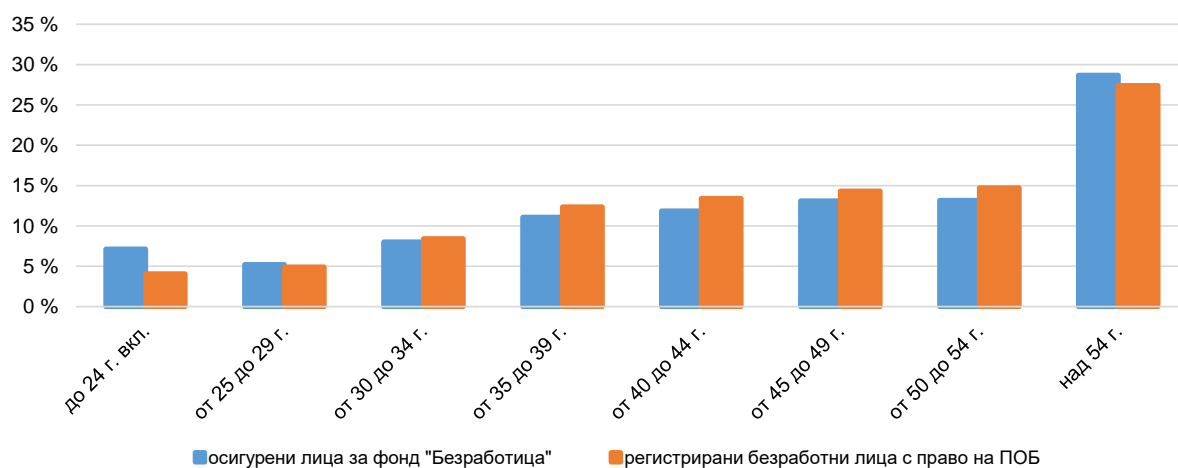
[КЪМ СЪДЪРЖАНИЕ](#)

1. Средномесечен брой на осигурените лица за фонд "Безработица" и на регистрираните безработни лица през 2025 г.

Показатели	Осигурени лица за фонд "Безработица"		Регистрирани безработни лица *		Регистрирани безработни лица с право на парично обезщетение за безработица (ПОБ)	
	брой	% от общия брой	брой	% от общия брой	брой	% от общия брой
Брой лица в т. ч.:	2 672 883	100.0%	149 321	100.0%	61 249	100.0%
По пол						
Мъже	1 303 748	48.8%	66 810	44.7%	26 145	42.7%
Жени	1 320 903	49.4%	82 511	55.3%	34 873	56.9%
Граждани на други държави	48 232	1.8%			231	0.4%
По възраст						
до 24 г. вкл.	190 860	7.1%	8 481	5.7%	2 492	4.1%
от 25 до 29 г.	138 808	5.2%	9 182	6.1%	3 000	4.9%
от 30 до 34 г.	214 056	8.0%	13 168	8.8%	5 156	8.4%
от 35 до 39 г.	295 856	11.1%	17 096	11.4%	7 568	12.4%
от 40 до 44 г.	316 606	11.8%	17 986	12.0%	8 217	13.4%
от 45 до 49 г.	350 116	13.1%	19 585	13.1%	8 777	14.3%
от 50 до 54 г.	351 683	13.2%	20 723	13.9%	9 019	14.7%
над 54 г.	766 640	28.7%	43 100	28.9%	16 789	27.4%
Граждани на други държави	48 258	1.8%			231	0.4%

\* Източник на данните за регистрираните безработни лица е Агенцията по заетостта

Възрастово разпределение на осигурените лица за фонд "Безработица" и регистрираните безработни лица с право на ПОБ през 2025 г.



[КЪМ СЪДЪРЖАНИЕ](#)

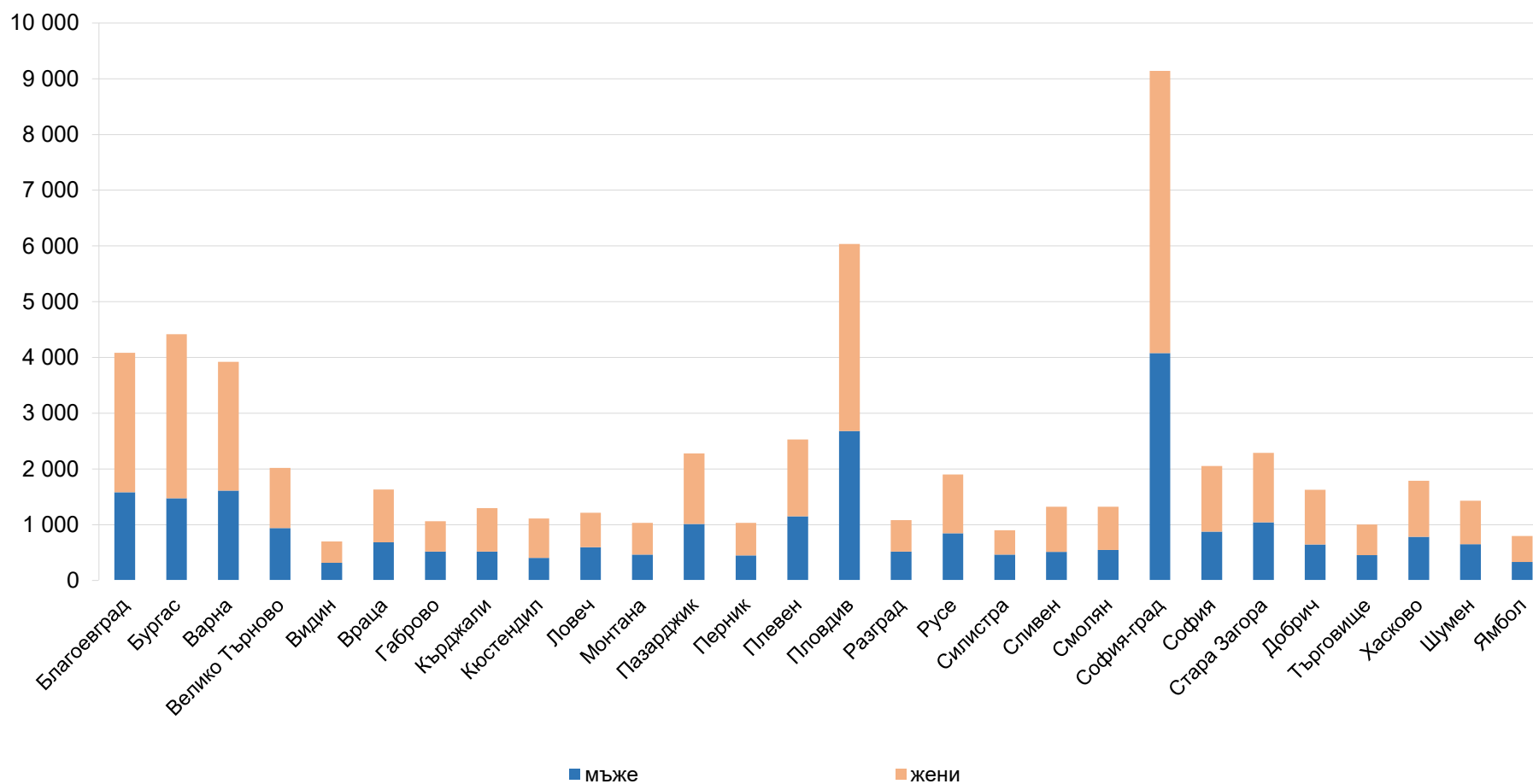
2. Средномесечен брой регистрирани безработни лица с право на ПОБ, разпределени по пол и ТП на НОИ, през 2025 г.

№	ТП на НОИ	Общ брой	В т. ч.	
			мъже	жени
I. Български граждани		61 018	26 145	34 873
1	Благоевград	4 083	1 581	2 502
2	Бургас	4 419	1 475	2 944
3	Варна	3 923	1 611	2 312
4	Велико Търново	2 017	940	1 077
5	Видин	701	314	387
6	Враца	1 632	684	948
7	Габрово	1 062	517	545
8	Кърджали	1 297	516	781
9	Кюстендил	1 110	404	706
10	Ловеч	1 215	596	619
11	Монтана	1 033	465	568
12	Пазарджик	2 277	1 011	1 266
13	Перник	1 030	450	580
14	Плевен	2 530	1 151	1 379
15	Пловдив	6 038	2 679	3 359
16	Разград	1 079	518	561
17	Русе	1 900	844	1 056
18	Силистра	902	463	439
19	Сливен	1 323	512	811
20	Смолян	1 324	549	775
21	София-град	9 139	4 081	5 058
22	София	2 053	876	1 177
23	Стара Загора	2 287	1 044	1 243
24	Добрич	1 624	646	978
25	Търговище	1 005	454	551
26	Хасково	1 788	783	1 005
27	Шумен	1 430	652	778
28	Ямбол	797	329	468
II. Граждани на други държави		231		
Общо за страната ( I + II)		61 249	26 145	34 873

№	месец	Общ брой	Български граждани в т.ч.		Граждани на други държави
			мъже	жени	
1	януари	68 627	29 373	39 046	208
2	февруари	66 043	28 533	37 305	205
3	март	62 622	26 919	35 490	213
4	април	59 423	25 476	33 713	234
5	май	57 144	24 800	32 121	223
6	юни	56 470	24 071	32 185	214
7	юли	57 235	24 246	32 761	228
8	август	58 155	24 364	33 537	254
9	септември	57 690	24 392	33 052	246
10	октомври	61 863	26 132	35 478	253
11	ноември	63 580	26 986	36 357	237
12	декември	66 136	28 453	37 426	257
	средномесечно	61 249	26 145	34 873	231

[КЪМ СЪДЪРЖАНИЕ](#)

Средномесечен брой регистрирани безработни лица, разпределени по пол и ТП на НОИ, през 2025 г.

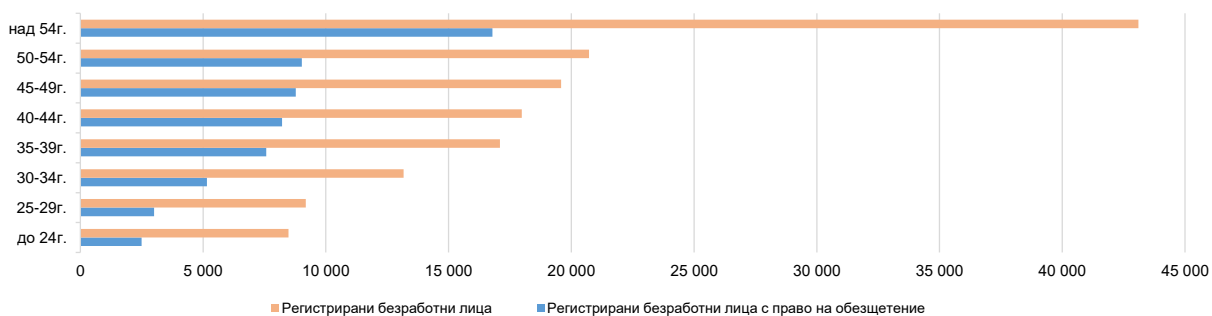


[към съдържание](#)

3. Средномесечен брой регистрирани безработни лица с право на обезщетение, разпределени по групи възраст и ТП на НОИ, през 2025 г.

№	ТП на НОИ	Общ брой	групи възраст							
			до 24 г. вкл.	от 25 г. до 29 г. вкл.	от 30 г. до 34 г. вкл.	от 35 г. до 39 г. вкл.	от 40 г. до 44 г. вкл.	от 45 г. до 49 г. вкл.	от 50 г. до 54 г. вкл.	над 54 г.
I. Български граждани		61 018	2 492	3 000	5 156	7 568	8 217	8 777	9 019	16 789
1	Благоевград	4 083	130	173	354	520	585	577	555	1 189
2	Бургас	4 419	176	220	349	563	631	654	701	1 125
3	Варна	3 923	191	221	375	514	574	612	554	882
4	Велико Търново	2 017	92	98	175	226	260	270	291	605
5	Видин	701	20	31	52	68	78	92	108	252
6	Враца	1 632	69	76	152	188	197	228	257	465
7	Габрово	1 062	38	43	78	123	114	155	170	341
8	Кърджали	1 297	44	57	97	133	166	182	193	425
9	Кюстендил	1 110	45	48	78	125	146	153	175	340
10	Ловеч	1 215	60	64	97	133	128	141	191	401
11	Монтана	1 033	35	41	76	109	110	128	165	369
12	Пазарджик	2 277	97	107	182	272	287	295	333	704
13	Перник	1 030	47	59	89	129	147	154	137	268
14	Плевен	2 530	112	121	200	262	274	342	367	852
15	Пловдив	6 038	277	325	584	833	845	848	817	1 509
16	Разград	1 079	41	59	83	125	107	135	170	359
17	Русе	1 900	69	78	140	223	236	264	309	581
18	Силистра	902	28	36	65	94	102	123	150	304
19	Сливен	1 323	64	64	95	138	163	188	214	397
20	Смолян	1 324	39	40	90	143	179	182	189	462
21	София-град	9 139	355	523	881	1 428	1 511	1 517	1 271	1 653
22	София	2 053	108	119	191	253	254	282	300	546
23	Стара Загора	2 287	98	114	179	288	314	355	356	583
24	Добрич	1 624	53	60	109	152	183	216	270	581
25	Търговище	1 005	38	48	71	93	122	125	157	351
26	Хасково	1 788	84	83	133	190	228	271	284	515
27	Шумен	1 430	54	65	122	150	178	178	214	469
28	Ямбол	797	28	27	59	93	98	110	121	261
II. Граждани на други държави		231								
Общо за страната ( I + II)		61 249	2 492	3 000	5 156	7 568	8 217	8 777	9 019	16 789

Средномесечен брой регистрирани безработни лица по възраст през 2025 г.



[КЪМ СЪДЪРЖАНИЕ](#)

4. Средномесечни размери на паричните обезщетения за безработица, разпределени по групи възраст и пол, през 2025 г.

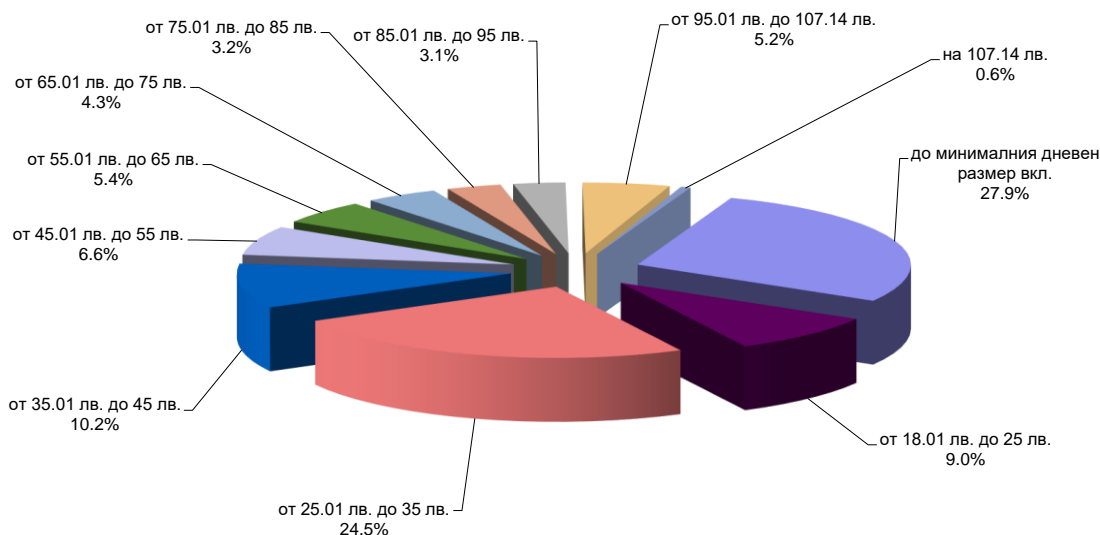
Възраст	Средно парично обезщетение за безработица	в т.ч.	
		мъже	жени
I. Български граждани	801.45 лв.	903.75 лв.	724.75 лв.
до 24 г. вкл.	611.46 лв.	674.77 лв.	557.24 лв.
от 25 г. до 29 г. вкл.	756.53 лв.	912.65 лв.	642.30 лв.
от 30 г. до 34 г. вкл.	814.56 лв.	991.99 лв.	685.57 лв.
от 35 г. до 39 г. вкл.	858.39 лв.	1 016.85 лв.	745.05 лв.
от 40 г. до 44 г. вкл.	878.73 лв.	994.07 лв.	794.80 лв.
от 45 г. до 49 г. вкл.	861.97 лв.	951.35 лв.	794.77 лв.
от 50 г. до 54 г. вкл.	817.28 лв.	911.46 лв.	750.81 лв.
над 54 г.	730.14 лв.	794.11 лв.	679.21 лв.
II. Граждани на други държави	1 114.04 лв.		
Общо ( I + II)	802.62 лв.	903.75 лв.	724.75 лв.

[към съдържание](#)

5. Средномесечен брой регистрирани безработни лица с право на обезщетение, разпределени по размер на ПОБ и по пол, през 2025 г.

Дневен размер на ПОБ	Общо	% от общия брой	Български граждани в т.ч.				Граждани на други държави	% от общия брой
			мъже	% от общия брой	жени	% от общия брой		
до минималния дневен размер вкл.	17 116	27.9%	6 663	25.5%	10 374	29.7%	79	34.2%
- по чл. 54б, ал. 1	947	1.5%	312	1.2%	633	1.8%	2	0.9%
- по чл. 54б, ал. 3	13 478	22.0%	5 480	21.0%	7 927	22.7%	71	30.7%
- по чл. 54б, ал. 4	2 691	4.4%	871	3.3%	1 814	5.2%	6	2.6%
от 18.01 лв. до 25 лв.	5 526	9.0%	1 798	6.9%	3 720	10.7%	8	3.5%
от 25.01 лв. до 35 лв.	15 022	24.5%	5 526	21.1%	9 479	27.2%	17	7.4%
от 35.01 лв. до 45 лв.	6 219	10.2%	2 408	9.2%	3 798	10.9%	13	5.6%
от 45.01 лв. до 55 лв.	4 066	6.6%	1 927	7.4%	2 129	6.1%	10	4.3%
от 55.01 лв. до 65 лв.	3 303	5.4%	1 775	6.8%	1 517	4.4%	11	4.8%
от 65.01 лв. до 75 лв.	2 633	4.3%	1 495	5.7%	1 126	3.2%	12	5.2%
от 75.01 лв. до 85 лв.	1 969	3.2%	1 197	4.6%	760	2.2%	12	5.2%
от 85.01 лв. до 95 лв.	1 881	3.1%	1 153	4.4%	712	2.0%	16	6.9%
от 95.01 лв. до 107.14 лв.	3 157	5.2%	1 965	7.5%	1 143	3.3%	49	21.2%
на 107.14 лв.	357	0.6%	238	0.9%	115	0.3%	4	1.7%
общо	61 249	100.0%	26 145	100%	34 873	100%	231	100%

Средномесечен брой регистрирани безработни лица с право на обезщетение, разпределени по размер на ПОБ, през 2025 г.

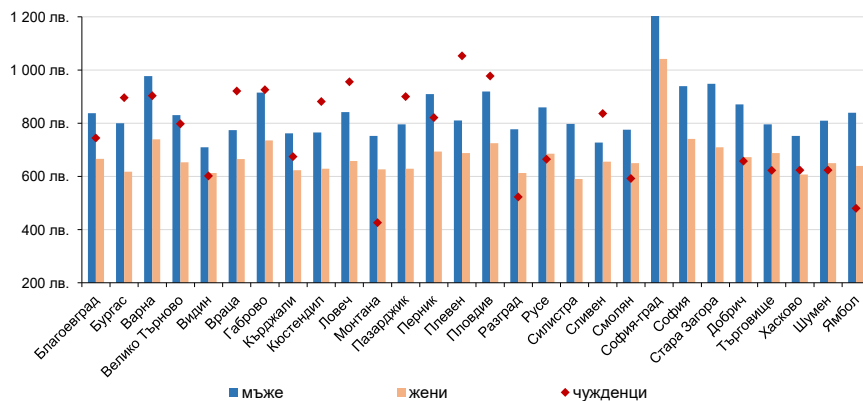


[към съдържание](#)

6. Средномесечни размери на паричните обезщетения за безработица, разпределени по ТП на НОИ и пол, през 2025 г.

№	ТП на НОИ	Средно парично обезщетение за безработица	Български граждани в т.ч.		Граждани на други държави
			мъже	жени	
1	Благоевград	732.20 лв.	837.31 лв.	665.76 лв.	744.32 лв.
2	Бургас	679.31 лв.	799.37 лв.	617.66 лв.	895.78 лв.
3	Варна	837.20 лв.	976.84 лв.	739.37 лв.	903.27 лв.
4	Велико Търново	735.98 лв.	830.57 лв.	653.20 лв.	797.31 лв.
5	Видин	655.65 лв.	709.29 лв.	612.44 лв.	601.51 лв.
6	Враца	711.28 лв.	774.15 лв.	665.36 лв.	920.48 лв.
7	Габрово	823.14 лв.	915.40 лв.	734.99 лв.	925.53 лв.
8	Кърджали	678.25 лв.	761.97 лв.	622.95 лв.	673.55 лв.
9	Кюстендил	678.60 лв.	765.11 лв.	628.43 лв.	880.99 лв.
10	Ловеч	748.68 лв.	841.88 лв.	658.18 лв.	954.95 лв.
11	Монтана	682.64 лв.	751.87 лв.	626.44 лв.	425.77 лв.
12	Пазарджик	703.08 лв.	795.59 лв.	628.58 лв.	899.74 лв.
13	Перник	787.39 лв.	909.04 лв.	692.95 лв.	820.73 лв.
14	Плевен	744.12 лв.	810.45 лв.	687.76 лв.	1 052.74 лв.
15	Пловдив	811.83 лв.	919.31 лв.	724.90 лв.	977.24 лв.
16	Разград	691.92 лв.	777.44 лв.	612.97 лв.	522.75 лв.
17	Русе	762.50 лв.	859.49 лв.	685.29 лв.	663.90 лв.
18	Силистра	699.05 лв.	797.67 лв.	590.19 лв.	1 694.36 лв.
19	Сливен	683.64 лв.	727.24 лв.	655.78 лв.	835.62 лв.
20	Смолян	701.66 лв.	775.58 лв.	649.43 лв.	591.49 лв.
21	София-град	1 121.60 лв.	1 214.77 лв.	1 041.47 лв.	1 363.16 лв.
22	София	826.30 лв.	939.14 лв.	740.65 лв.	1 641.15 лв.
23	Стара Загора	819.20 лв.	948.07 лв.	709.03 лв.	1 541.77 лв.
24	Добрич	751.35 лв.	870.89 лв.	672.65 лв.	657.26 лв.
25	Търговище	736.33 лв.	795.97 лв.	687.44 лв.	621.97 лв.
26	Хасково	670.59 лв.	752.55 лв.	606.73 лв.	622.83 лв.
27	Шумен	722.25 лв.	809.43 лв.	649.37 лв.	623.18 лв.
28	Ямбол	721.20 лв.	839.24 лв.	639.07 лв.	479.59 лв.
	Общо за страната	802.62 лв.	903.75 лв.	724.75 лв.	1 114.04 лв.

Средномесечни размери на паричните обезщетения за безработица, разпределени и пол през 2025 г.



	месец	Средно парично обезщетение за безработица-общо	Български граждани в т.ч.		Граждани на други държави
			мъже	жени	
1	януари	810.50 лв.	918.95 лв.	727.58 лв.	1 063.31 лв.
2	февруари	748.31 лв.	842.11 лв.	675.12 лв.	1 010.78 лв.
3	март	755.60 лв.	846.29 лв.	685.07 лв.	1 044.76 лв.
4	април	763.51 лв.	855.04 лв.	692.51 лв.	1 027.84 лв.
5	май	740.94 лв.	826.70 лв.	672.89 лв.	1 005.61 лв.
6	юни	820.17 лв.	918.52 лв.	744.14 лв.	1 192.74 лв.
7	юли	900.19 лв.	1 010.83 лв.	815.60 лв.	1 288.55 лв.
8	август	827.47 лв.	932.52 лв.	747.90 лв.	1 256.81 лв.
9	септември	795.25 лв.	897.77 лв.	716.94 лв.	1 171.55 лв.
10	октомври	910.63 лв.	1 035.21 лв.	816.92 лв.	1 185.70 лв.
11	ноември	807.00 лв.	915.97 лв.	724.31 лв.	1 084.97 лв.
12	декември	761.58 лв.	859.40 лв.	685.52 лв.	1 008.10 лв.
	средномесечно	802.62 лв.	903.75 лв.	724.75 лв.	1 114.04 лв.

[към съдържание](#)

7. Средномесечен брой безработни лица и средни размери на паричните обезщетения за безработица по европейски регламенти, разпределени по ТП на НОИ и пол, през 2025 г.

№	ТП на НОИ	ОБЩО		в т. ч.			
		Брой	Средно парично обезщетение	мъже		жени	
				Брой	Средно парично обезщетение	Брой	Средно парично обезщетение
I. Български граждани		2 050	1 304.32 лв.	951	1 440.84 лв.	1 099	1 186.18 лв.
1	Благоевград	609	1 043.91 лв.	209	1 156.45 лв.	400	985.11 лв.
2	Бургас	131	1 476.45 лв.	63	1 572.93 лв.	68	1 387.06 лв.
3	Варна	81	1 652.72 лв.	49	1 715.80 лв.	32	1 556.12 лв.
4	Велико Търново	47	1 475.89 лв.	26	1 607.44 лв.	21	1 313.02 лв.
5	Видин	7	1 389.93 лв.	5	1 474.89 лв.	2	1 177.51 лв.
6	Враца	20	1 508.70 лв.	11	1 603.87 лв.	9	1 392.38 лв.
7	Габрово	36	1 638.18 лв.	21	1 746.86 лв.	15	1 486.01 лв.
8	Кърджали	135	1 209.81 лв.	51	1 425.94 лв.	84	1 078.59 лв.
9	Кюстендил	19	1 191.23 лв.	6	1 120.09 лв.	13	1 224.06 лв.
10	Ловеч	44	1 458.82 лв.	25	1 543.25 лв.	19	1 347.73 лв.
11	Монтана	13	1 639.93 лв.	7	1 701.91 лв.	6	1 567.62 лв.
12	Пазарджик	103	1 153.29 лв.	51	1 258.30 лв.	52	1 050.29 лв.
13	Перник	12	1 588.36 лв.	7	1 630.91 лв.	5	1 528.79 лв.
14	Плевен	35	1 582.66 лв.	19	1 665.72 лв.	16	1 484.03 лв.
15	Пловдив	109	1 325.04 лв.	52	1 422.70 лв.	57	1 235.95 лв.
16	Разград	59	1 411.79 лв.	34	1 450.72 лв.	25	1 358.84 лв.
17	Русе	31	1 679.03 лв.	17	1 656.58 лв.	14	1 706.30 лв.
18	Силистра	5	1 597.09 лв.	3	1 501.23 лв.	2	1 740.87 лв.
19	Сливен	50	1 276.28 лв.	25	1 331.18 лв.	25	1 221.38 лв.
20	Смолян	56	1 426.63 лв.	30	1 504.89 лв.	26	1 336.33 лв.
21	София-град	74	1 600.51 лв.	42	1 676.95 лв.	32	1 500.18 лв.
22	София	26	1 515.68 лв.	15	1 644.61 лв.	11	1 339.86 лв.
23	Стара Загора	32	1 628.55 лв.	20	1 730.09 лв.	12	1 459.32 лв.
24	Добрич	49	1 607.63 лв.	28	1 728.55 лв.	21	1 446.40 лв.
25	Търговище	114	1 303.44 лв.	49	1 397.66 лв.	65	1 232.42 лв.
26	Хасково	44	1 612.93 лв.	25	1 604.45 лв.	19	1 624.10 лв.
27	Шумен	98	1 243.04 лв.	54	1 350.02 лв.	44	1 111.74 лв.
28	Ямбол	11	1 482.00 лв.	7	1 529.62 лв.	4	1 398.66 лв.
II. Граждани на други държави		3	1 549.81 лв.				
Общо за страната ( I + II)		2 053	1 304.68 лв.	951	1 440.84 лв.	1 099	1 186.18 лв.

	месец	Средно парично обезщетение за безработица	Български граждани в т.ч.		Граждани на други държави
			мъже	жени	
1	януари	1 399.27 лв.	1 502.74 лв.	1 308.17 лв.	2 288.88 лв.
2	февруари	1 250.40 лв.	1 348.85 лв.	1 168.78 лв.	2 080.80 лв.
3	март	1 167.35 лв.	1 285.84 лв.	1 072.08 лв.	
4	април	1 129.27 лв.	1 252.25 лв.	1 028.63 лв.	1 448.23 лв.
5	май	1 118.45 лв.	1 257.32 лв.	1 007.61 лв.	1 446.81 лв.
6	юни	1 274.95 лв.	1 444.35 лв.	1 135.79 лв.	1 679.51 лв.
7	юли	1 475.23 лв.	1 651.44 лв.	1 317.25 лв.	1 575.73 лв.
8	август	1 369.28 лв.	1 530.64 лв.	1 220.40 лв.	1 438.71 лв.
9	септември	1 341.25 лв.	1 485.09 лв.	1 205.17 лв.	1 475.47 лв.
10	октомври	1 567.74 лв.	1 726.13 лв.	1 416.93 лв.	1 463.84 лв.
11	ноември	1 421.54 лв.	1 564.10 лв.	1 284.90 лв.	1 698.25 лв.
12	декември	1 349.95 лв.	1 469.08 лв.	1 235.64 лв.	1 613.33 лв.
	средномесечно	1 304.68 лв.	1 440.84 лв.	1 186.18 лв.	1 549.81 лв.

[към съдържание](#)

8. Брой регистрирани безработни лица с право на ПОБ, разпределени по месеци и по продължителност на осигурителния им стаж през 2025 г.

Месец	Общ брой	Осигурителен стаж				
		до 3 години	от 3 до 7 години	от 7 до 11 години	от 11 до 15 години	над 15 години
януари	68 627	4 705	11 410	12 420	12 799	27 293
февруари	66 043	4 224	10 665	11 952	12 294	26 908
март	62 622	3 903	9 983	11 129	11 615	25 992
април	59 423	3 788	9 110	10 562	10 950	25 013
май	57 144	3 371	8 562	10 020	10 475	24 716
юни	56 470	3 501	8 459	9 754	10 328	24 428
юли	57 235	3 854	8 294	9 886	10 481	24 720
август	58 155	4 000	8 444	10 030	10 487	25 194
септември	57 690	3 977	8 646	9 656	10 425	24 986
октомври	61 863	4 456	9 664	10 535	11 171	26 037
ноември	63 580	4 609	10 160	10 937	11 404	26 470
декември	66 136	4 793	10 612	11 356	11 897	27 478
средномесечно	61 249	4 098	9 501	10 686	11 194	25 770

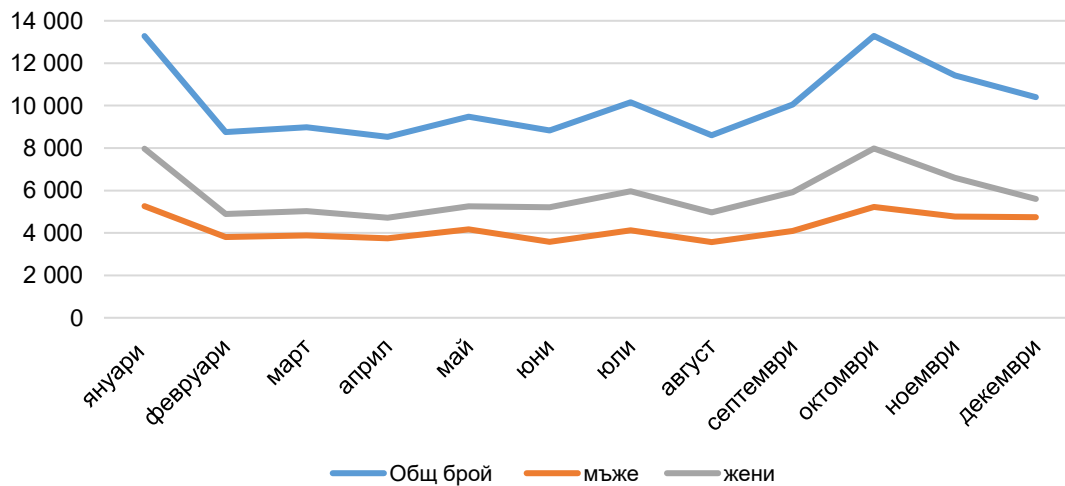
\* От 1 януари 2018 г. се променят изискванията за продължителност на осигурителния стаж с осигуряване за безработица за времето след 31 декември 2001 г. (чл. 54в, ал. 1).

[КЪМ СЪДЪРЖАНИЕ](#)

9. Новорегистрирани безработни лица с право на обезщетение, разпределени по пол през съответния месец на 2025 г.

Месец	Общ брой	Български граждани в т. ч.		Граждани на други държави
		мъже	жени	
януари	13 274	5 262	7 972	40
февруари	8 751	3 814	4 887	50
март	8 976	3 881	5 031	64
април	8 528	3 750	4 717	61
май	9 475	4 166	5 259	50
юни	8 832	3 585	5 208	39
юли	10 155	4 128	5 963	64
август	8 607	3 568	4 963	76
септември	10 057	4 089	5 919	49
октомври	13 287	5 232	7 982	73
ноември	11 426	4 777	6 604	45
декември	10 396	4 740	5 596	60
средномесечно	10 147	4 249	5 842	56

Новорегистрирани безработни лица с право на обезщетение, разпределени по пол през съответния месец на 2025 г.



[КЪМ СЪДЪРЖАНИЕ](#)

10. Брой регистрирани безработни лица с право на ПОБ с край на обезщетението през съответния месец на 2025 г.

Месец	Общ брой	Български граждани в т. ч.		Граждани на други държави
		мъже	жени	
януари	11 881	4 927	6 902	52
февруари	12 085	4 931	7 104	50
март	11 197	4 818	6 320	59
април	10 731	4 544	6 152	35
май	12 053	5 126	6 869	58
юни	10 873	4 794	6 029	50
юли	11 433	4 892	6 474	67
август	9 865	4 332	5 481	52
септември	10 686	4 513	6 118	55
октомври	11 077	4 745	6 300	32
ноември	12 606	6 422	6 118	66
декември	10 432	4 310	6 065	57
средномесечно	11 243	4 863	6 328	53

Брой регистрирани безработни лица с право на ПОБ с край на обезщетението през съответния месец на 2025 г.

