

# НАЦИОНАЛЕН ОСИГУРИТЕЛЕН ИНСТИТУТ

## СТАТИСТИЧЕСКИ БЮЛЕТИН

### ЗА РЕГИСТРИРАНИТЕ БЕЗРАБОТНИ ЛИЦА С ПРАВО НА ПАРИЧНО ОБЕЗЩЕТЕНИЕ ПРЕЗ МЕСЕЦ МАРТ 2023 г.

#### Съдържание

1. Брой и структура на осигурените лица за фонд "Безработица" и регистрираните безработни лица през месец март 2023 г.
2. Регистрирани безработни лица с право на ПОБ, разпределени по пол и области, през месец март 2023 г.
3. Регистрирани безработни лица с право на обезщетение, разпределени по степен на образование и области, през месец март 2023 г.
4. Регистрирани безработни лица с право на обезщетение, разпределени по групи възраст и области, през месец март 2023 г.
5. Регистрирани безработни лица с право на обезщетение, разпределени по групи възраст и средни размери на паричните обезщетения, през месец март 2023 г.
6. Регистрирани безработни лица с право на обезщетение, разпределени по дневен размер на ПОБ и по пол, през месец март 2023 г.
7. Средни размери на паричните обезщетения за безработица, разпределени по области и пол, през месец март 2023 г.
8. Брой безработни лица и средни размери на паричните обезщетения за безработица по европейски регламенти, разпределени по области и пол, през месец март 2023 г.
9. Брой регистрирани безработни лица с право на ПОБ, разпределени по продължителност на осигурителния им стаж и области, през месец март 2023 г.
10. Регистрирани безработни лица с право на обезщетение, разпределени по образователни области, през месец март 2023 г.
11. Новорегистрирани безработни лица с право на обезщетение, разпределени по пол и области, през месец март 2023 г.
12. Брой регистрирани безработни лица с право на ПОБ с край на обезщетението през месец март 2023 г., разпределени по пол и области.

Настоящият бюлетин включва статистическа информация за регистрираните безработни лица с право на парично обезщетение за безработица по реда на Раздел III и Раздел IV от глава четвърта „Обезщетения“ на Кодекса за социално осигуряване (КСО) и Наредбата за отпускане и изплащане на паричните обезщетения за безработица (НОИПОБ).

Информацията в бюлетина е месечна и годишна. Месечната информация се отнася за безработните лица, които през съответния месец са имали право на парично обезщетение за безработица, като от съвкупността са изключени тези, чието обезщетение е с изтекъл срок или е било прекратено към момента на подготовка на бюлетина. Годишната информация се отнася за средномесечния брой регистрирани безработни лица с право на обезщетение.

Информацията е представена по различни признаци, сред които област на страната, пол, възраст, степен на образование, размер на паричното обезщетение, продължителност на осигурителния стаж. Представени са данни за новорегистрираните лица с право на обезщетение и лицата, срокът на чиито обезщетения е изтекъл. От обхвата на бюлетина са изключени лицата с право на обезщетения по реда на Закона за отбраната и въоръжените сили на Република България.

Основният източник на данните, използвани при подготовката на бюлетина, е информационната система на Националния осигурителен институт за изплащаните обезщетения, поддържана на основание чл. 33, ал. 5, т. 10 от Кодекса за социално осигуряване. Данните в отделните бюлетини отразяват състоянието на информационната система към момента на подготовката им, като, при настъпване на евентуални промени в информационната система, бюлетините не се актуализират. Източник на информацията за броя на регистрираните безработни лица е Агенцията по заетостта.

В бюлетина е представена информация за лицата с право на парично обезщетение за безработица през съответния месец (респективно – средномесечно за годината), като са изключени лицата, чиито обезщетения са с изтекъл срок или са прекратени. От такава гледна точка, не е задължително да има пълно съответствие между съвкупността на лицата с право на парично обезщетение за безработица през месеца и съвкупността на лицата, на които са изплатени парични обезщетения през същия месец. Възможни са разлики например поради обстоятелството, че паричните обезщетения за безработица се изплащат ежемесечно през месеца, следващ този, за който се дължат (чл. 54в от Кодекса за социално осигуряване).

През 2023 г., право на парично обезщетение за безработица имат лицата, за които са внесени или дължими осигурителни вноски във фонд „Безработица“ най-малко 12 месеца през последните 18 месеца преди прекратяване на осигуряването и които: (1) са регистрирани като безработни в Агенцията по заетостта; (2) не са придобили право на пенсия за осигурителен стаж и възраст в Република България или пенсия за старост в друга държава или не получават пенсия за осигурителен стаж и възраст в намален размер по чл. 68а или професионална пенсия по чл. 168; (3) не упражняват трудова дейност, за която подлежат на задължително осигуряване по КСО или законодателството на друга държава, с изключение на лицата по чл. 114а, ал. 1 от Кодекса на труда.

Дневното парично обезщетение за безработица е в размер 60 на сто от среднодневното възнаграждение или среднодневния осигурителен доход, върху който са внесени или дължими вноски за фонд “Безработица” за последните 24 календарни месеца, предхождащи месеца на прекратяване на осигуряването, и не може да бъде по-малко от минималния и по-голямо от максималния дневен размер на обезщетението за безработица, определен със Закона за бюджета на държавното обществено осигуряване за всяка календарна година. Минималният дневен размер на обезщетението за безработица за 2023 г. е 18,00 лв. Максималният дневен размер на обезщетението за безработица за 2023 г. е 85,71 лв.

Паричните обезщетения се изплащат за период, зависещ от продължителността на осигурителния стаж. За осигурителен стаж на лицата се зачита времето след 31 декември 2001 г., през което те са осигурени за безработица. Срокът за изплащане се определя както следва:

<b>Осигурителен стаж с осигуряване за безработица за времето след 31.12.2001 г. (години)</b>	<b>Срок на изплащане на обезщетението (месеци)</b>
до 3 години	4
от 3 години и 1 ден до 7 години	6
от 7 години и 1 ден до 11 години	8
от 11 години и 1 ден до 15 години	10
над 15	12

Безработните лица, чиито правоотношения са прекратени по тяхно желание или с тяхно съгласие, или поради виновното им поведение, получават минималния дневен размер на обезщетението за безработица съгласно закона за бюджета на държавното обществено осигуряване за срок 4 месеца (чл. 54б, ал. 3 от КСО). Минималният размер за срок от 4 месеца получават и тези от безработните лица, придобили право на обезщетение преди изтичане на три години от предходно упражняване на правото на обезщетение (чл. 54б, ал. 4 от КСО).

Допълнителна информация относно реда за отпускане, изплащане, спиране, възобновяване и прекратяване изплащането на паричните обезщетения за безработица, за определяне на техния размер и сроковете на изплащането им, е достъпна на интернет страницата на Националния осигурителен институт:

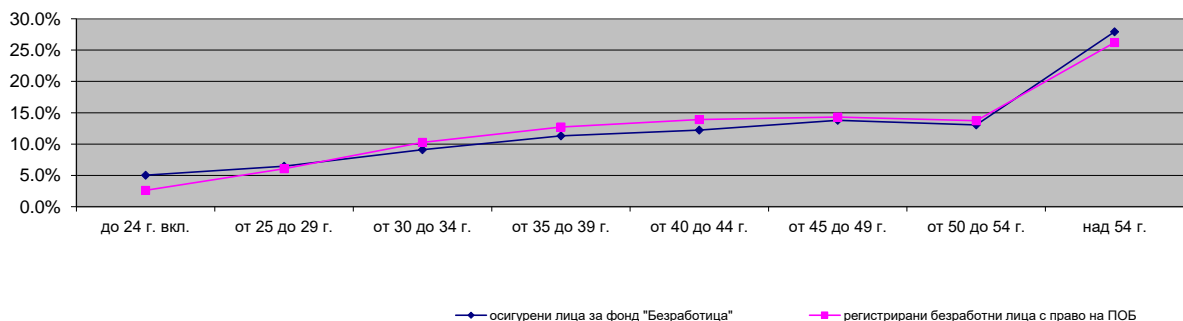
<https://nssi.bg/fizicheski-lica/po-bg-zakonodatelstvo/pri-bezrobotitsa/>

1. Брой и структура на осигурените лица за фонд "Безработица" и регистрираните безработни лица през месец март 2023 г.

Показатели	Осигурени лица за фонд "Безработица"		Регистрирани безработни лица *		Регистрирани безработни лица с право на парично обезщетение за безработица (ПОБ)				
	брой	% от общия брой	брой	% от общия брой	брой	% от общия брой	изменение спрямо III.2022 г.	изменение спрямо II.2023 г.	% спрямо всички регистрирани лица
<b>Брой лица</b> в т. ч.:	2 569 311	100.0%	152 230	100.0%	56 652	100.0%	0.4%	-6.1%	37.2%
<b>По пол</b>									
Мъже	1 237 916	48.2%	67 106	44.1%	24 747	43.7%	0.2%	-6.6%	36.9%
Жени	1 303 582	50.7%	85 124	55.9%	31 799	56.1%	0.5%	-5.8%	37.4%
Граждани на други държави	27 813	1.1%			106	0.2%	30.9%	-7.0%	
<b>По възраст</b>									
до 24 г. вкл.	129 239	5.0%	7 056	4.6%	1 481	2.6%	-17.0%	-5.1%	21.0%
от 25 до 29 г.	166 052	6.5%	8 807	5.8%	3 436	6.1%	-14.3%	-3.1%	39.0%
от 30 до 34 г.	234 009	9.1%	14 657	9.6%	5 808	10.3%	-8.2%	-4.1%	39.6%
от 35 до 39 г.	290 755	11.3%	17 298	11.4%	7 207	12.7%	-3.9%	-4.9%	41.7%
от 40 до 44 г.	313 900	12.2%	18 474	12.1%	7 875	13.9%	1.7%	-4.7%	42.6%
от 45 до 49 г.	354 569	13.8%	19 816	13.0%	8 116	14.3%	0.6%	-6.5%	41.0%
от 50 до 54 г.	335 384	13.1%	21 195	13.9%	7 775	13.7%	-0.5%	-7.6%	36.7%
над 54 г.	717 590	27.9%	44 927	29.5%	14 848	26.2%	13.5%	-8.0%	33.0%
Граждани на други държави	27 813	1.1%			106	0.2%	30.9%	-7.0%	
<b>По образование</b>									
Висше			19 918	13.1%					
Средно специално и професионално			12 892	8.5%					
Средно общо			53 636	35.2%					
Основно и по-ниско			65 784	43.2%					

\* Източник на данните за регистрираните безработни лица е Агенцията по заетостта

Възрастово разпределение на осигурените лица за фонд "Безработица" и регистрираните безработни лица с право на ПОБ.

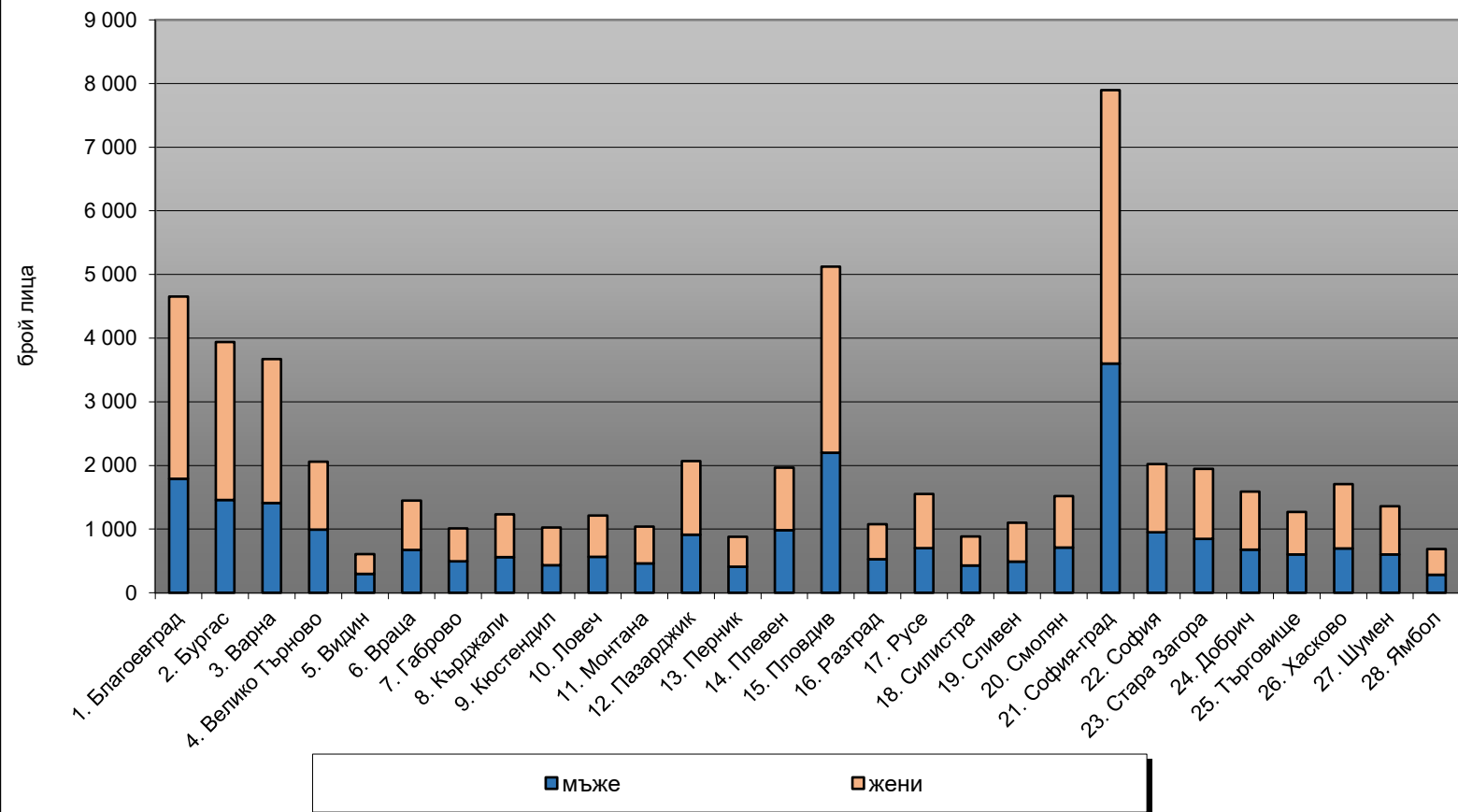


2. Регистрирани безработни лица с право на ПОБ, разпределени по пол и области, през месец март 2023 г.

ТП на НОИ	Регистрирани безработни лица с право на ПОБ					Регистрирани безработни лица *	Равнище на безработица (%)*
	Общ брой	в т. ч.		изменение на общия брой спрямо			
		мъже	жени	III.2022 г.	II.2023 г.		
<b>I. Български граждани</b>	<b>56 546</b>	<b>24 747</b>	<b>31 799</b>	<b>0.4%</b>	<b>-6.1%</b>	<b>152 230</b>	<b>5.4</b>
1. Благоевград	4 652	1 793	2 859	0.7%	-1.8%	12 172	9.9
2. Бургас	3 938	1 459	2 479	14.9%	-13.5%	7 447	4.6
3. Варна	3 671	1 412	2 259	4.4%	-8.0%	7 034	3.6
4. Велико Търново	2 060	992	1 068	-14.4%	-10.4%	4 811	5.6
5. Видин	609	297	312	3.7%	-6.7%	3 939	14.4
6. Враца	1 448	672	776	-3.2%	-4.9%	6 313	10.3
7. Габрово	1 012	494	518	11.6%	-3.8%	1 731	4.1
8. Кърджали	1 234	560	674	1.6%	-6.3%	4 865	10.3
9. Кюстендил	1 023	435	588	-6.0%	2.0%	3 298	7.7
10. Ловеч	1 211	564	647	5.2%	-6.6%	4 064	9.5
11. Монтана	1 039	460	579	4.3%	-6.6%	5 637	11.9
12. Пазарджик	2 067	910	1 157	-6.3%	-5.2%	7 599	7.9
13. Перник	881	409	472	-13.0%	-6.1%	2 005	4.0
14. Плевен	1 967	983	984	-2.1%	-13.4%	6 686	7.5
15. Пловдив	5 124	2 199	2 925	3.8%	-3.3%	11 331	4.0
16. Разград	1 077	526	551	2.4%	-11.8%	4 098	10.0
17. Русе	1 553	699	854	-4.3%	-8.6%	4 526	5.5
18. Силистра	886	429	457	-7.4%	-21.9%	3 985	11.2
19. Сливен	1 101	491	610	14.7%	-6.0%	5 204	8.3
20. Смолян	1 518	709	809	1.1%	-3.3%	4 473	10.8
21. София-град	7 898	3 600	4 298	3.7%	-0.7%	10 079	1.5
22. София	2 021	948	1 073	-0.6%	-0.1%	4 864	4.8
23. Стара Загора	1 944	847	1 097	-16.8%	-4.1%	5 116	4.0
24. Добрич	1 591	677	914	4.4%	-15.1%	3 244	5.4
25. Търговище	1 268	604	664	13.3%	-11.7%	3 682	9.6
26. Хасково	1 705	696	1 009	-3.7%	-6.2%	5 474	6.6
27. Шумен	1 360	600	760	-5.6%	-2.2%	6 279	9.9
28. Ямбол	688	282	406	-16.1%	-2.5%	2 274	5.2
<b>II. Граждани на други държави</b>	<b>106</b>			<b>30.9%</b>	<b>-7.0%</b>		
<b>Общо за страната ( I + II)</b>	<b>56 652</b>	<b>24 747</b>	<b>31 799</b>	<b>0.4%</b>	<b>-6.1%</b>	<b>152 230</b>	<b>5.4</b>

\* Източник на данните за регистрираните безработни лица и равнището на безработица е Агенцията по заетостта

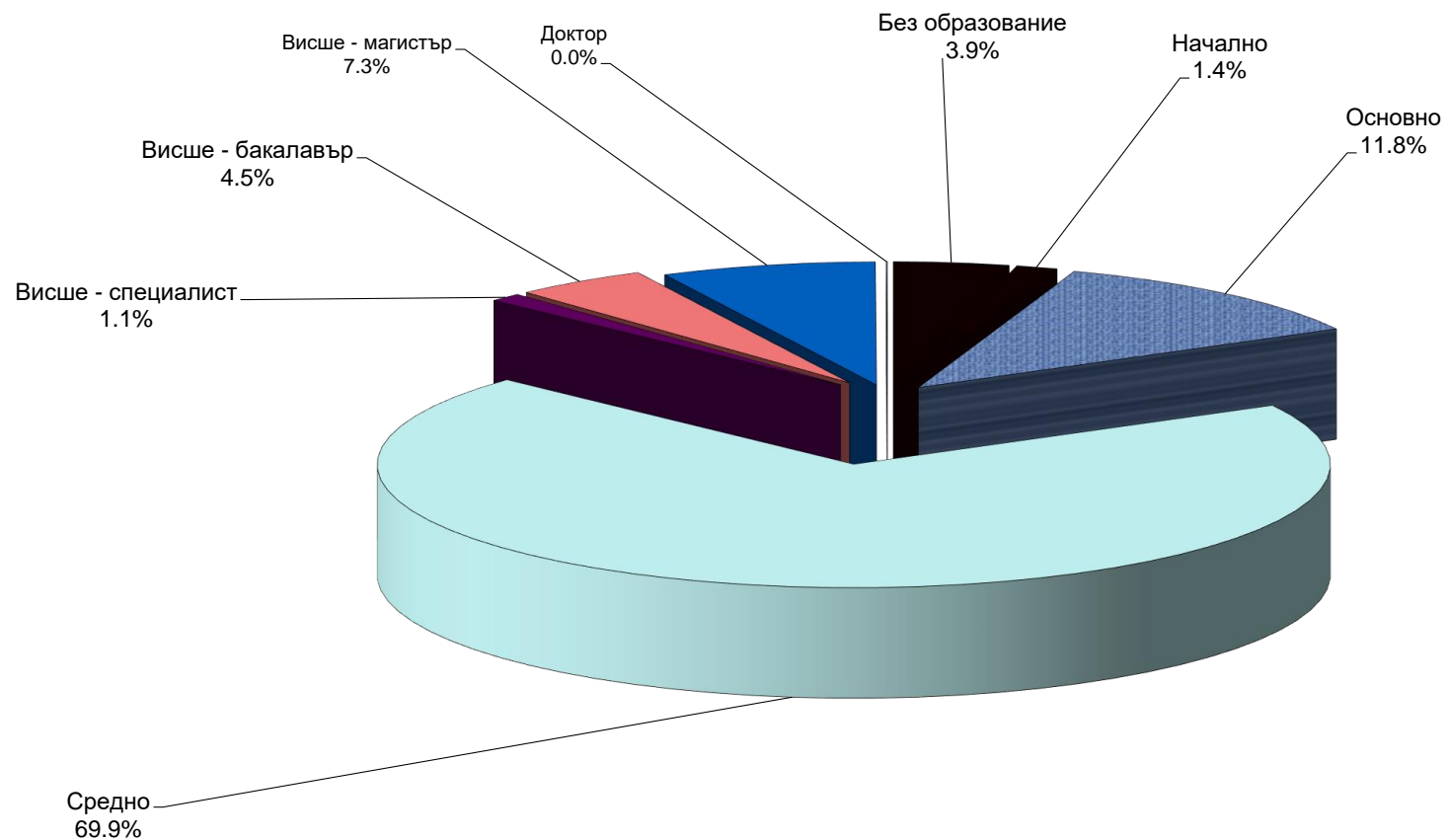
Регистрирани безработни лица с право на обезщетение, разпределени по пол и области, през месец март 2023 г.



3. Регистрирани безработни лица с право на обезщетение, разпределени по степен на образование и области, през месец март 2023 г.

ТП на НОИ	Общ брой	ОБРАЗОВАНИЕ							
		Без образование	Начално	Основно	Средно	Висше - специалист	Висше - бакалавър	Висше - магистър	Доктор
1. Благоевград	4 659	15	41	912	3284	41	166	200	
2. Бургас	3 945	20	88	692	2653	40	170	282	
3. Варна	3 686	14	53	300	2564	67	303	385	
4. Велико Търново	2 061	2	7	89	1694	19	79	170	1
5. Видин	609	1	3	42	503	5	25	30	
6. Враца	1 449	85	13	119	1087	12	52	81	
7. Габрово	1 013	0	2	55	818	18	48	72	
8. Кърджали	1 234	5	11	299	835	10	44	29	1
9. Кюстендил	1 024	1	6	88	843	12	32	42	
10. Ловеч	1 212	4	3	140	979	9	18	59	
11. Монтана	1 039	6	18	97	846	11	18	43	
12. Пазарджик	2 070	8	100	373	1400	24	69	96	
13. Перник	882	0	8	67	717	9	31	50	
14. Плевен	1 967	7	26	220	1568	20	33	93	
15. Пловдив	5 132	1465	75	372	2472	56	257	434	1
16. Разград	1 077	2	12	293	682	10	35	42	1
17. Русе	1 553	3	37	185	1121	6	68	132	1
18. Силистра	886	2	9	165	618	13	39	40	
19. Сливен	1 101	16	66	283	603	19	51	62	1
20. Смолян	1 518	1	18	261	1108	19	45	66	
21. София-град	7 948	76	25	127	5846	100	591	1167	16
22. София	2 024	7	33	170	1618	19	73	104	
23. Стара Загора	1 945	325	39	180	1150	25	80	145	1
24. Добрич	1 592	73	13	265	1056	24	71	90	
25. Търговище	1 269	5	10	340	834	9	39	32	
26. Хасково	1 708	46	19	166	1299	18	71	89	
27. Шумен	1 360	11	27	303	903	4	49	63	
28. Ямбол	689	17	32	63	515	5	17	40	
<b>Общо за страната</b>	<b>56 652</b>	<b>2 217</b>	<b>794</b>	<b>6 666</b>	<b>39 616</b>	<b>624</b>	<b>2 574</b>	<b>4 138</b>	<b>23</b>

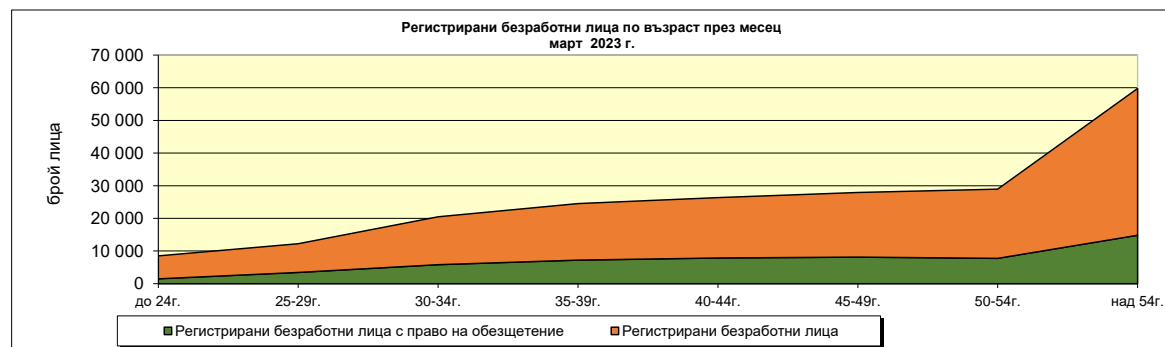
Регистрирани безработни лица с право на ПОБ, разпределени по образование, през месец март 2023 г..





4. Регистрирани безработни лица с право на обезщетение, разпределени по групи възраст и области, през месец март 2023 г.

ТП на НОИ	Общ брой	групи възраст							
		до 24 г. вкл.	от 25 г. до 29 г. вкл.	от 30 г. до 34 г. вкл.	от 35 г. до 39 г. вкл.	от 40 г. до 44 г. вкл.	от 45 г. до 49 г. вкл.	от 50 г. до 54 г. вкл.	над 54 г.
<b>I. Български граждани</b>	56 546	1 481	3 436	5 808	7 207	7 875	8 116	7 775	14 848
1. Благоевград	4 652	73	205	466	653	710	624	659	1262
2. Бургас	3 938	82	235	391	552	595	606	537	940
3. Варна	3 671	110	248	449	490	543	530	467	834
4. Велико Търново	2 060	62	137	183	235	256	312	292	583
5. Видин	609	14	42	54	69	88	80	98	164
6. Враца	1 448	60	98	156	156	185	179	218	396
7. Габрово	1 012	25	53	75	109	133	170	129	318
8. Кърджали	1 234	20	45	126	148	192	194	150	359
9. Кюстендил	1 023	28	83	119	145	145	128	144	231
10. Ловеч	1 211	38	70	106	114	137	153	191	402
11. Монтана	1 039	28	61	116	81	112	142	166	333
12. Пазарджик	2 067	59	112	202	245	260	252	282	655
13. Перник	881	33	71	86	99	129	119	119	225
14. Плевен	1 967	59	112	183	224	208	251	297	633
15. Пловдив	5 124	163	364	591	682	712	702	631	1279
16. Разград	1 077	27	75	97	124	127	142	163	322
17. Русе	1 553	41	88	154	194	210	227	201	438
18. Силистра	886	20	45	84	99	84	130	151	273
19. Сливен	1 101	47	69	112	126	128	150	166	303
20. Смолян	1 518	27	53	114	175	205	207	220	517
21. София-град	7 898	192	525	892	1227	1320	1296	978	1468
22. София	2 021	57	149	214	243	268	280	287	523
23. Стара Загора	1 944	54	108	236	275	268	307	242	454
24. Добрич	1 591	32	89	143	161	196	202	251	517
25. Търговище	1 268	25	62	101	138	163	213	207	359
26. Хасково	1 705	45	120	152	219	220	247	238	464
27. Шумен	1 360	38	81	137	150	179	192	204	379
28. Ямбол	688	22	36	69	74	102	81	87	217
II. Граждани на други държави	106								
<b>Общо за страната ( I + II)</b>	<b>56 652</b>	<b>1 481</b>	<b>3 436</b>	<b>5 808</b>	<b>7 207</b>	<b>7 875</b>	<b>8 116</b>	<b>7 775</b>	<b>14 848</b>

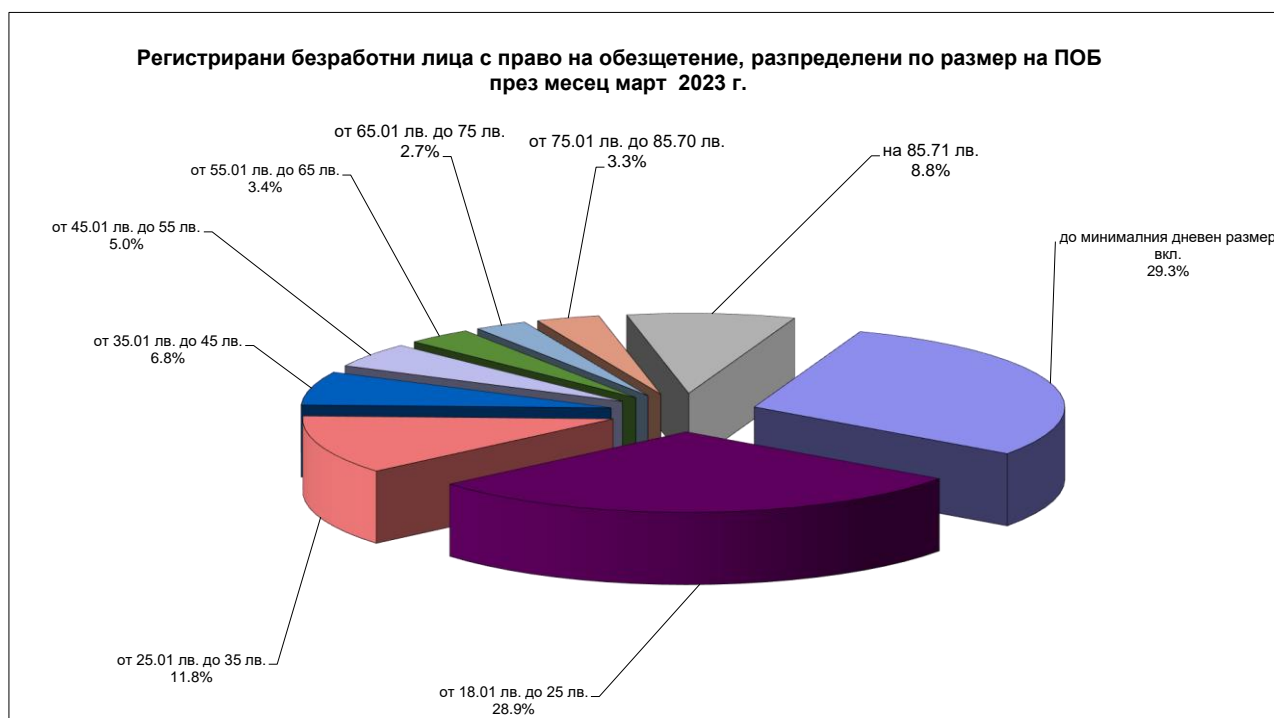


**5. Регистрирани безработни лица с право на обезщетение, разпределени по групи възраст и средни размери на паричните обезщетения, през месец март 2023 г.**

възраст	Общо		В т. ч.			
			мъже		жени	
	Брой	Средно парично обезщетение	Брой	Средно парично обезщетение	Брой	Средно парично обезщетение
<b>I. Български граждани</b>	56 546	748.29 лв.	24 747	824.49 лв.	31 799	688.98 лв.
до 24 г. вкл.	1 481	577.22 лв.	700	635.90 лв.	781	524.61 лв.
от 25 г. до 29 г. вкл.	3 436	677.33 лв.	1 483	808.86 лв.	1 953	577.45 лв.
от 30 г. до 34 г. вкл.	5 808	724.31 лв.	2 360	884.03 лв.	3 448	614.99 лв.
от 35 г. до 39 г. вкл.	7 207	803.33 лв.	3 006	944.15 лв.	4 201	702.57 лв.
от 40 г. до 44 г. вкл.	7 875	815.71 лв.	3 400	896.24 лв.	4 475	754.53 лв.
от 45 г. до 49 г. вкл.	8 116	825.30 лв.	3 535	880.43 лв.	4 581	782.76 лв.
от 50 г. до 54 г. вкл.	7 775	771.19 лв.	3 307	821.60 лв.	4 468	733.88 лв.
над 54 г.	14 848	674.58 лв.	6 956	712.77 лв.	7 892	640.93 лв.
<b>II. Граждани на други държави</b>	106	1 033.91 лв.				
<b>Общо ( I + II)</b>	56 652	748.82 лв.	24 747	824.49 лв.	31 799	688.98 лв.

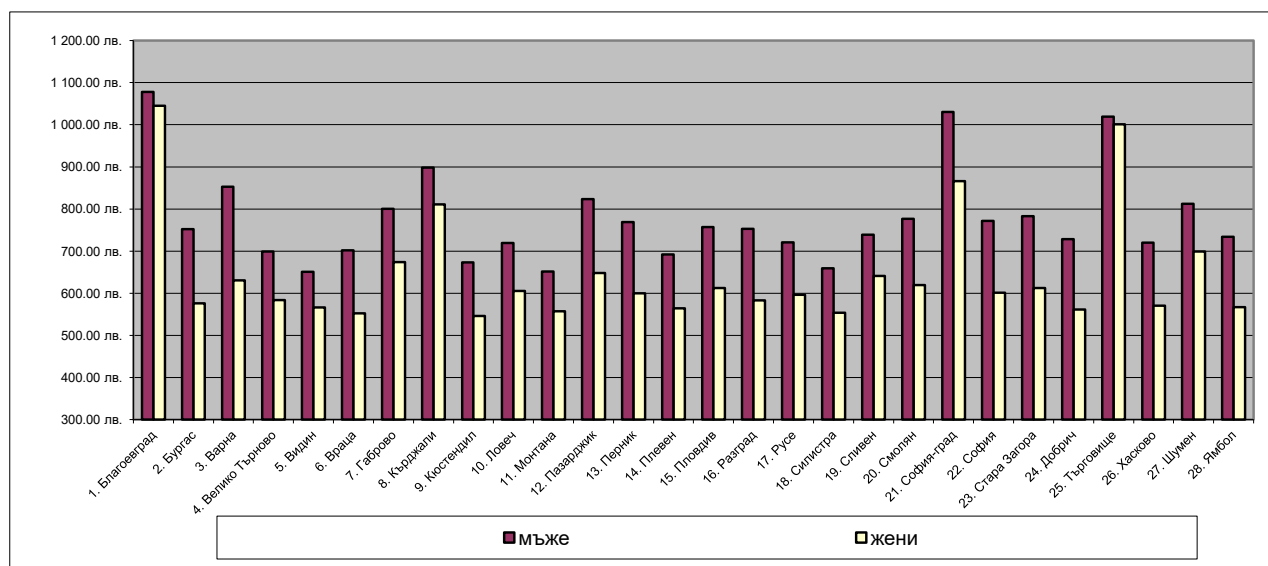
6. Регистрирани безработни лица с право на обезщетение, разпределени по дневен размер на ПОБ и по пол, през месец март 2023 г.

дневен размер на ПОБ	общо	% от общия брой	Български граждани	в т.ч.				Граждани на други държави	% от общия брой
				мъже	% от общия брой	жени	% от общия брой		
<b>до минималния дневен размер вкл.</b>	<b>16 614</b>	<b>29.3%</b>	<b>16 587</b>	<b>6 718</b>	<b>27.1%</b>	<b>9 869</b>	<b>31.0%</b>	<b>27</b>	<b>25.5%</b>
- по чл. 54б, ал. 1	2 128	3.8%	2 124	575	2.3%	1 549	4.9%	4	3.8%
- по чл. 54б, ал. 3	11 781	20.8%	11 760	5 095	20.6%	6 665	21.0%	21	19.8%
- по чл. 54б, ал. 4	2 705	4.8%	2 703	1 048	4.2%	1 655	5.2%	2	1.9%
от 18.01 лв. до 25 лв.	16 368	28.9%	16 352	5 962	24.1%	10 390	32.7%	16	15.1%
от 25.01 лв. до 35 лв.	6 686	11.8%	6 681	2 689	10.9%	3 992	12.6%	5	4.7%
от 35.01 лв. до 45 лв.	3 834	6.8%	3 830	1 991	8.0%	1 839	5.8%	4	3.8%
от 45.01 лв. до 55 лв.	2 810	5.0%	2 799	1 627	6.6%	1 172	3.7%	11	10.4%
от 55.01 лв. до 65 лв.	1 943	3.4%	1 935	1 177	4.8%	758	2.4%	8	7.5%
от 65.01 лв. до 75 лв.	1 554	2.7%	1 547	937	3.8%	610	1.9%	7	6.6%
от 75.01 лв. до 85.70 лв.	1 875	3.3%	1 861	1 097	4.4%	764	2.4%	14	13.2%
на 85.71 лв.	4 968	8.8%	4 954	2 549	10.3%	2 405	7.6%	14	13.2%
общо	56 652	100.0%	56 546	24 747	100%	31 799	100%	106	100%



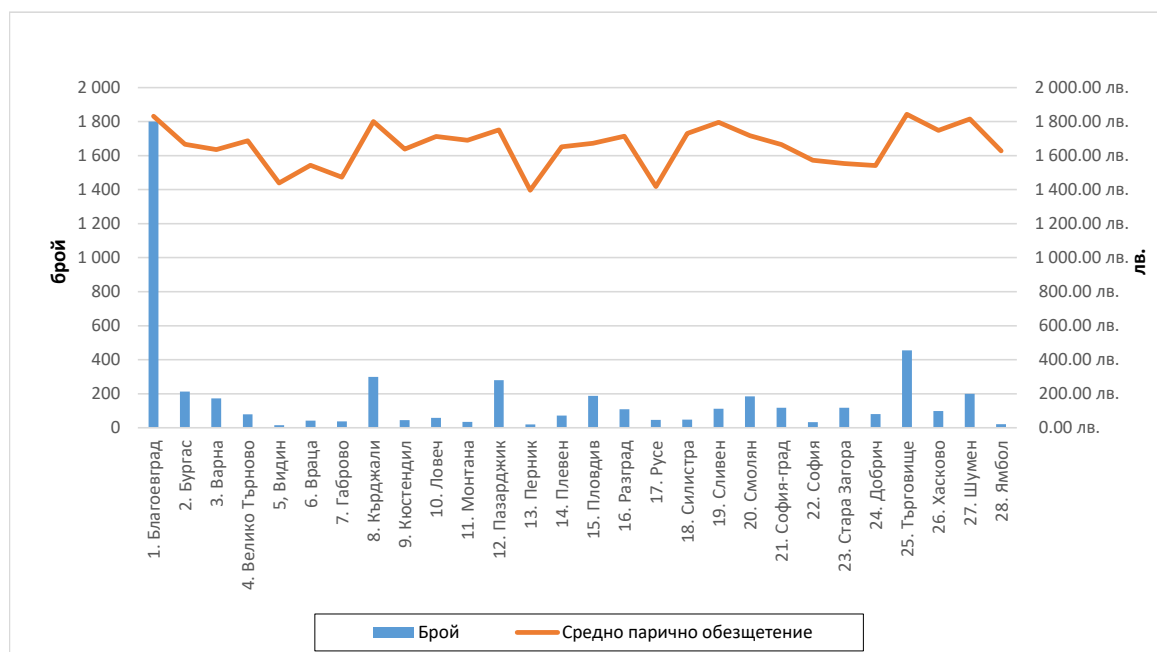
**7. Средни размери на паричните обезщетения за безработица, разпределени по области и пол, през месец март 2023 г.**

ТП на НОИ	Средно парично обезщетение за безработица-общо	Български граждани в т.ч.		Граждани на други държави
		мъже	жени	
1. Благоевград	1 057.66 лв.	1 077.80 лв.	1 045.42 лв.	899.61 лв.
2. Бургас	641.85 лв.	752.37 лв.	576.04 лв.	915.99 лв.
3. Варна	716.82 лв.	853.00 лв.	630.39 лв.	914.39 лв.
4. Велико Търново	639.18 лв.	699.24 лв.	583.59 лв.	429.44 лв.
5. Видин	607.54 лв.	650.83 лв.	566.33 лв.	
6. Враца	622.46 лв.	701.82 лв.	552.36 лв.	1 690.48 лв.
7. Габрово	735.24 лв.	800.43 лв.	673.72 лв.	396.00 лв.
8. Кърджали	850.73 лв.	898.54 лв.	811.01 лв.	
9. Кюстендил	601.35 лв.	672.98 лв.	546.18 лв.	1 885.62 лв.
10. Ловеч	657.97 лв.	719.05 лв.	605.13 лв.	396.00 лв.
11. Монтана	598.73 лв.	651.57 лв.	556.76 лв.	
12. Пазарджик	725.05 лв.	823.69 лв.	647.92 лв.	551.61 лв.
13. Перник	678.18 лв.	769.27 лв.	599.77 лв.	432.74 лв.
14. Плевен	627.90 лв.	691.99 лв.	563.87 лв.	
15. Пловдив	674.88 лв.	757.04 лв.	612.48 лв.	907.25 лв.
16. Разград	665.90 лв.	752.63 лв.	583.10 лв.	
17. Русе	652.22 лв.	720.51 лв.	596.32 лв.	
18. Силистра	604.44 лв.	658.96 лв.	553.26 лв.	
19. Сливен	684.61 лв.	738.80 лв.	640.98 лв.	
20. Смолян	692.91 лв.	776.77 лв.	619.42 лв.	
21. София-град	943.14 лв.	1 030.61 лв.	866.17 лв.	1 261.69 лв.
22. София	680.93 лв.	771.91 лв.	600.94 лв.	542.23 лв.
23. Стара Загора	686.56 лв.	782.65 лв.	612.63 лв.	396.00 лв.
24. Добрич	632.26 лв.	728.50 лв.	561.24 лв.	396.00 лв.
25. Търговище	1 010.55 лв.	1 019.48 лв.	1 001.10 лв.	1 885.62 лв.
26. Хасково	630.92 лв.	719.69 лв.	570.36 лв.	404.21 лв.
27. Шумен	748.90 лв.	812.09 лв.	699.02 лв.	
28. Ямбол	635.05 лв.	734.14 лв.	566.75 лв.	425.26 лв.
<b>Общо за страната</b>	<b>748.82 лв.</b>	<b>824.49 лв.</b>	<b>688.98 лв.</b>	<b>1 033.91 лв.</b>



8. Брой безработни лица и средни размери на паричните обезщетения за безработица по европейски регламенти, разпределени по области и пол, през месец март 2023 г.

ТП на НОИ	ОБЩО		В т. ч.			
	Брой	Средно парично обезщетение	мъже		жени	
			Брой	Средно парично обезщетение	Брой	Средно парично обезщетение
<b>I. Български граждани</b>	<b>4 979</b>	<b>1 756.77 лв.</b>	<b>2364</b>	<b>1 743.27 лв.</b>	<b>2615</b>	<b>1 768.98 лв.</b>
1. Благоевград	1 800	1 831.32 лв.	642	1 834.93 лв.	1158	1 829.32 лв.
2. Бургас	213	1 667.18 лв.	118	1 647.96 лв.	95	1 691.05 лв.
3. Варна	173	1 636.12 лв.	104	1 644.58 лв.	69	1 623.38 лв.
4. Велико Търново	79	1 687.49 лв.	46	1 705.23 лв.	33	1 662.75 лв.
5. Видин	15	1 439.58 лв.	8	1 572.04 лв.	7	1 288.19 лв.
6. Враца	42	1 542.58 лв.	27	1 556.21 лв.	15	1 518.06 лв.
7. Габрово	38	1 473.37 лв.	23	1 515.78 лв.	15	1 408.34 лв.
8. Кърджали	299	1 800.38 лв.	140	1 796.68 лв.	159	1 803.63 лв.
9. Кюстендил	45	1 638.49 лв.	27	1 567.54 лв.	18	1 744.92 лв.
10. Ловеч	58	1 712.19 лв.	32	1 714.87 лв.	26	1 708.89 лв.
11. Монтана	35	1 689.93 лв.	20	1 754.19 лв.	15	1 604.25 лв.
12. Пазарджик	279	1 751.90 лв.	149	1 772.26 лв.	130	1 728.57 лв.
13. Перник	20	1 396.59 лв.	15	1 332.98 лв.	5	1 587.43 лв.
14. Плевен	71	1 651.73 лв.	45	1 733.65 лв.	26	1 509.93 лв.
15. Пловдив	188	1 672.68 лв.	107	1 680.30 лв.	81	1 662.63 лв.
16. Разград	109	1 714.98 лв.	68	1 666.36 лв.	41	1 795.61 лв.
17. Русе	47	1 417.98 лв.	28	1 378.59 лв.	19	1 476.03 лв.
18. Силистра	48	1 730.34 лв.	27	1 714.00 лв.	21	1 751.34 лв.
19. Сливен	112	1 796.46 лв.	60	1 760.45 лв.	52	1 838.01 лв.
20. Смолян	184	1 717.29 лв.	105	1 722.04 лв.	79	1 710.98 лв.
21. София-град	118	1 665.66 лв.	69	1 721.77 лв.	49	1 586.66 лв.
22. София	33	1 573.41 лв.	21	1 639.05 лв.	12	1 458.53 лв.
23. Стара Загора	118	1 553.32 лв.	71	1 552.65 лв.	47	1 554.33 лв.
24. Добрич	80	1 541.12 лв.	55	1 593.58 лв.	25	1 425.71 лв.
25. Търговище	455	1 843.06 лв.	206	1 830.95 лв.	249	1 853.09 лв.
26. Хасково	99	1 748.77 лв.	54	1 744.84 лв.	45	1 753.49 лв.
27. Шумен	200	1 815.09 лв.	86	1 840.81 лв.	114	1 795.69 лв.
28. Ямбол	21	1 627.86 лв.	11	1 684.66 лв.	10	1 565.39 лв.
<b>II. Граждани на други държави</b>	<b>1</b>	<b>1 885.62 лв.</b>				
<b>Общо за страната ( I + II)</b>	<b>4 980</b>	<b>1 756.80 лв.</b>	<b>2 364</b>	<b>1 743.27 лв.</b>	<b>2 615</b>	<b>1 768.98 лв.</b>



**9. Брой регистрирани безработни лица с право на ПОБ, разпределени по продължителност на осигурителния им стаж и области, през месец март 2023 г.**

ТП на НОИ	Общ брой	Осигурителен стаж				
		до 3 години	от 3 до 7 години	от 7 до 11 години	от 11 до 15 години	над 15 години
1. Благоевград	4 659	210	614	939	1 122	1 774
2. Бургас	3 945	222	786	977	846	1 114
3. Варна	3 686	250	719	795	761	1 161
4. Велико Търново	2 061	145	366	353	435	762
5. Видин	609	56	133	140	124	156
6. Враца	1 449	148	333	286	249	433
7. Габрово	1 013	50	132	150	199	482
8. Кърджали	1 234	122	228	280	261	343
9. Кюстендил	1 024	99	183	195	207	340
10. Ловеч	1 212	92	208	199	235	478
11. Монтана	1 039	111	199	202	208	319
12. Пазарджик	2 070	147	387	452	448	636
13. Перник	882	68	154	142	183	335
14. Плевен	1 967	177	382	369	383	656
15. Пловдив	5 132	360	875	984	1 041	1 872
16. Разград	1 077	100	254	216	199	308
17. Русе	1 553	83	247	293	316	614
18. Силистра	886	92	154	180	202	258
19. Сливен	1 101	120	219	230	207	325
20. Смолян	1 518	66	214	321	411	506
21. София-град	7 948	417	1 108	1 340	1 631	3 452
22. София	2 024	103	341	379	415	786
23. Стара Загора	1 945	119	355	364	401	706
24. Добрич	1 592	83	300	320	381	508
25. Търговище	1 269	75	188	285	292	429
26. Хасково	1 708	138	319	340	395	516
27. Шумен	1 360	141	286	269	275	389
28. Ямбол	689	42	125	167	148	207
<b>Общо за страната</b>	<b>56 652</b>	<b>3 836</b>	<b>9 809</b>	<b>11 167</b>	<b>11 975</b>	<b>19 865</b>

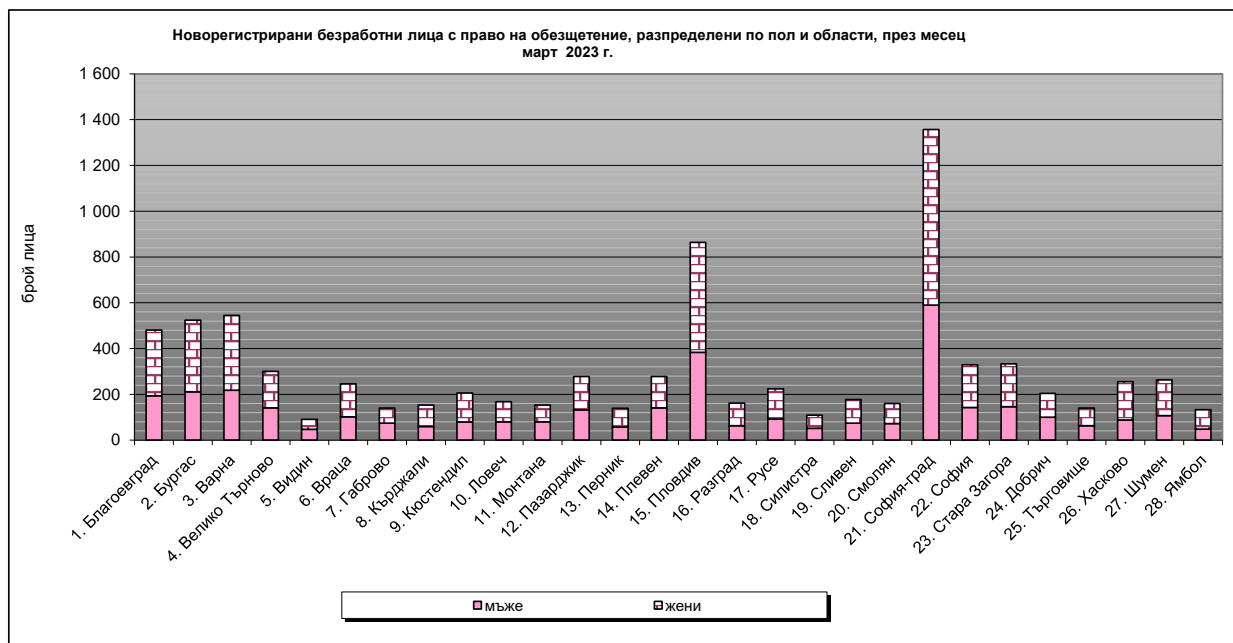
Забележка: От 1 януари 2018 г. се променят изискванията за продължителност на осигурителния стаж с осигуряване за безработица за времето след 31 декември 2001 г. (чл. 54в, ал. 1)

**10. Регистрирани безработни лица с право на обезщетение, разпределени по образователни области, през месец март 2023 г.**

<b>Образователна област</b>	<b>състояние</b>	<b>новоотпуснати</b>	<b>Новоотпуснати спрямо състоянието</b>
Педагогически науки	553	75	13.6%
Хуманитарни науки	950	137	14.4%
Социални, стопански и правни науки	3171	452	14.3%
Природни науки, математика и информатика	389	76	19.5%
Технически науки	1236	195	15.8%
Аграрни науки и ветеринарна медицина	180	27	15.0%
Здравеопазване и спорт	220	30	13.6%
Изкуства	120	28	23.3%
Сигурност и отбрана	41	5	12.2%
Изкуства	171	25	14.6%
Стопанско управление и администрация	880	134	15.2%
Физически науки	50	4	8.0%
Информатика	120	20	16.7%
Техника	3083	397	12.9%
Производство и преработка	4166	501	12.0%
Архитектура и строителство	471	63	13.4%
Селско, горско и рибно стопанство	770	92	11.9%
Ветеринарна медицина	57	3	5.3%
Здравеопазване	93	9	9.7%
Социални науки	88	10	11.4%
Услуги за личността	1040	121	11.6%
Транспорт	205	25	12.2%
Опазване на околната среда	15	2	13.3%
Обществена сигурност и безопасност	15	3	20.0%
Без професионално образование	38568	6 010	15.6%
<b>Общо за страната</b>	<b>56 652</b>	<b>8 444</b>	<b>14.9%</b>

11. Новорегистрирани безработни лица с право на обезщетение, разпределени по пол и области, през месец март 2023 г.

ТП на НОИ	Новорегистрирани безработни лица с право на ПОБ					
	Общ брой	спрямо състоянието	в т. ч.			
			мъже	спрямо състоянието	жени	спрямо състоянието
<b>I. Български граждани</b>	<b>8 412</b>	<b>14.8%</b>	<b>3 637</b>	<b>14.7%</b>	<b>4 775</b>	<b>15.0%</b>
1. Благоевград	481	10.3%	194	10.8%	287	10.0%
2. Бургас	524	13.3%	211	14.5%	313	12.6%
3. Варна	545	14.8%	218	15.4%	327	14.5%
4. Велико Търново	300	14.6%	141	14.2%	159	14.9%
5. Видин	91	14.9%	47	15.8%	44	14.1%
6. Враца	246	17.0%	102	15.2%	144	18.6%
7. Габрово	140	13.8%	74	15.0%	66	12.7%
8. Кърджали	153	12.4%	59	10.5%	94	13.9%
9. Кюстендил	206	20.1%	79	18.2%	127	21.6%
10. Ловеч	168	13.9%	80	14.2%	88	13.6%
11. Монтана	153	14.7%	80	17.4%	73	12.6%
12. Пазарджик	278	13.4%	132	14.5%	146	12.6%
13. Перник	139	15.8%	57	13.9%	82	17.4%
14. Плевен	278	14.1%	141	14.3%	137	13.9%
15. Пловдив	864	16.9%	384	17.5%	480	16.4%
16. Разград	162	15.0%	63	12.0%	99	18.0%
17. Русе	224	14.4%	92	13.2%	132	15.5%
18. Силистра	109	12.3%	52	12.1%	57	12.5%
19. Сливен	177	16.1%	74	15.1%	103	16.9%
20. Смолян	160	10.5%	72	10.2%	88	10.9%
21. София-град	1 357	17.2%	590	16.4%	767	17.8%
22. София	329	16.3%	143	15.1%	186	17.3%
23. Стара Загора	333	17.1%	146	17.2%	187	17.0%
24. Добрич	204	12.8%	100	14.8%	104	11.4%
25. Търговище	140	11.0%	63	10.4%	77	11.6%
26. Хасково	255	15.0%	88	12.6%	167	16.6%
27. Шумен	263	19.3%	107	17.8%	156	20.5%
28. Ямбол	133	19.3%	48	17.0%	85	20.9%
<b>II. Граждани на други държави</b>	<b>32</b>	<b>30.2%</b>				
<b>Общо за страната ( I + II )</b>	<b>8 444</b>	<b>14.9%</b>	<b>3 637</b>	<b>14.7%</b>	<b>4 775</b>	<b>15.0%</b>





12. Брой регистрирани безработни лица с право на ПОБ с край на обезщетението през месец март 2023 г., разпределени по пол и области.

ТП на НОИ	Общ брой	В т.ч.	
		мъже	жени
<b>I. Български граждани</b>	<b>11 343</b>	<b>5 024</b>	<b>6 319</b>
1. Благоевград	809	388	421
2. Бургас	833	300	533
3. Варна	748	278	470
4. Велико Търново	461	215	246
5. Видин	123	52	71
6. Враца	310	148	162
7. Габрово	183	90	93
8. Кърджали	247	125	122
9. Кюстендил	192	84	108
10. Ловеч	250	115	135
11. Монтана	208	84	124
12. Пазарджик	407	168	239
13. Перник	176	77	99
14. Плевен	428	217	211
15. Пловдив	977	414	563
16. Разград	230	107	123
17. Русе	344	167	177
18. Силистра	246	139	107
19. Сливен	255	109	146
20. Смолян	239	104	135
21. София-град	1 478	661	817
22. София	362	156	206
23. Стара Загора	425	169	256
24. Добрич	329	145	184
25. Търговище	255	130	125
26. Хасково	360	174	186
27. Шумен	301	137	164
28. Ямбол	167	71	96
<b>II. Граждани на други държави</b>	<b>30</b>		
<b>Общо за страната ( I + II)</b>	<b>11 373</b>	<b>5 024</b>	<b>6 319</b>

