

НАЦИОНАЛЕН ОСИГУРИТЕЛЕН ИНСТИТУТ

СТАТИСТИЧЕСКИ БЮЛЕТИН

**ЗА РЕГИСТРИРАНИТЕ БЕЗРАБОТНИ ЛИЦА
С ПРАВО НА ПАРИЧНО ОБЕЗЩЕТЕНИЕ
ПРЕЗ МЕСЕЦ ФЕВРУАРИ 2026 г.**



СОФИЯ - 2026 г.

Съдържание

Таблица №	Наименование на таблица	
	Нормативната уредба относно паричните обезщетения за безработица	3
<u>1</u>	Брой и структура на осигурените лица за фонд "Безработица" и регистрираните безработни лица през месец февруари 2026 г.	5
<u>2</u>	Регистрирани безработни лица с право на ПОБ, разпределени по пол и ТП на НОИ, през месец февруари 2026 г.	6
<u>3</u>	Регистрирани безработни лица с право на обезщетение, разпределени по групи възраст и ТП на НОИ, през месец февруари 2026 г.	8
<u>4</u>	Регистрирани безработни лица с право на обезщетение, разпределени по групи възраст и средни размери на паричните обезщетения, през месец февруари 2026 г.	9
<u>5</u>	Регистрирани безработни лица с право на обезщетение, разпределени по дневен размер на ПОБ и по пол, през месец февруари 2026 г.	10
<u>6</u>	Средни размери на паричните обезщетения за безработица, разпределени по ТП на НОИ и пол, през месец февруари 2026 г.	11
<u>7</u>	Брой безработни лица и средни размери на паричните обезщетения за безработица по европейски регламенти, разпределени по ТП на НОИ и пол, през месец февруари 2026 г.	12
<u>8</u>	Брой регистрирани безработни лица с право на ПОБ, разпределени по продължителност на осигурителния им стаж и ТП на НОИ, през месец февруари 2026 г.	13
<u>9</u>	Новорегистрирани безработни лица с право на обезщетение, разпределени по пол и ТП на НОИ, през месец февруари 2026 г.	14
<u>10</u>	Брой регистрирани безработни лица с право на ПОБ с край на обезщетението през месец февруари 2026 г., разпределени по пол и ТП на НОИ.	15

Настоящият бюлетин включва статистическа информация за регистрираните безработни лица с право на парично обезщетение за безработица по реда на Раздел III и Раздел IV от глава четвърта „Обезщетения“ на Кодекса за социално осигуряване (КСО) и Наредбата за отпускане и изплащане на паричните обезщетения за безработица (НОИПОБ).

Информацията в бюлетина е месечна и годишна. Месечната информация се отнася за безработните лица, които през съответния месец са имали право на парично обезщетение за безработица, като от съвкупността са изключени тези, чието обезщетение е с изтекъл срок или е било прекратено към момента на подготовка на бюлетина. Годишната информация се отнася за средномесечния брой регистрирани безработни лица с право на обезщетение.

Информацията е представена по различни признаци, сред които област на страната, пол, възраст, степен на образование, размер на паричното обезщетение, продължителност на осигурителния стаж. Представени са данни за новорегистрираните лица с право на обезщетение и лицата, срокът на чиито обезщетения е изтекъл. От обхвата на бюлетина са изключени лицата с право на обезщетения по реда на Закона за отбраната и въоръжените сили на Република България.

Основният източник на данните, използвани при подготовката на бюлетина, е информационната система на Националния осигурителен институт за изплащаните обезщетения, поддържана на основание чл. 33, ал. 5, т. 10 от Кодекса за социално осигуряване. Данните в отделните бюлетини отразяват състоянието на информационната система към момента на подготовката им, като, при настъпване на евентуални промени в информационната система, бюлетините не се актуализират. Източник на информацията за броя на регистрираните безработни лица е Агенцията по заетостта.

В бюлетина е представена информация за лицата с право на парично обезщетение за безработица през съответния месец (респективно – средномесечно за годината), като са изключени лицата, чиито обезщетения са с изтекъл срок или са прекратени. От такава гледна точка, не е задължително да има пълно съответствие между съвкупността на лицата с право на парично обезщетение за безработица през месеца и съвкупността на лицата, на които са изплатени парични обезщетения през същия месец. Възможни са разлики например поради обстоятелството, че паричните обезщетения за безработица се изплащат ежемесечно през месеца, следващ този, за който се дължат (чл. 54в от Кодекса за социално осигуряване).

През 2026 г., право на парично обезщетение за безработица имат лицата, за които са внесени или дължими осигурителни вноски във фонд „Безработица“ най-малко 12 месеца през последните 18 месеца преди прекратяване на осигуряването и които: (1) са регистрирани като безработни в Агенцията по заетостта; (2) не са придобили право на пенсия за осигурителен стаж и възраст в Република България или пенсия за старост в друга държава или не получават пенсия за осигурителен стаж и възраст в намален размер по чл. 68а или професионална пенсия по чл. 168; (3) не упражняват трудова дейност, за която подлежат на задължително осигуряване по КСО или законодателството на друга държава, с изключение на лицата по чл. 114а, ал. 1 от Кодекса на труда.

Дневното парично обезщетение за безработица е в размер 60 на сто от среднодневното възнаграждение или среднодневния осигурителен доход, върху който са внесени или дължими вноски за фонд „Безработица“ за последните 24 календарни месеца, предхождащи месеца на прекратяване на осигуряването, и не може да бъде по-малко от минималния и по-голямо от максималния дневен размер на обезщетението за безработица, определен със Закона за бюджета на държавното обществено осигуряване за всяка календарна година. Минималният дневен размер на обезщетението за безработица за 2026 г. е 9.21 евро. Максималният дневен размер на обезщетението за безработица за 2026 г. е 54.78 евро.

Паричните обезщетения се изплащат за период, зависещ от продължителността на осигурителния стаж. За осигурителен стаж на лицата се зачита времето след 31 декември 2001 г., през което те са осигурени за безработица. Срокът за изплащане се определя както следва:

Осигурителен стаж с осигуряване за безработица за времето след 31.12.2001 г. (години)	Срок на изплащане на обезщетението (месеци)
до 3 години	4
от 3 години и 1 ден до 7 години	6
от 7 години и 1 ден до 11 години	8
от 11 години и 1 ден до 15 години	10
над 15 години	12

Безработните лица, чиито правоотношения са прекратени по тяхно желание или с тяхно съгласие, или поради виновното им поведение, получават минималния дневен размер на обезщетението за безработица съгласно закона за бюджета на държавното обществено осигуряване за срок 4 месеца (чл. 54б, ал. 3 от КСО). Минималният размер за срок от 4 месеца получават и тези от безработните лица, придобили право на обезщетение преди изтичане на три години от предходно упражняване на правото на обезщетение (чл. 54б, ал. 4 от КСО).

Допълнителна информация относно реда за отпускане, изплащане, спиране, възобновяване и прекратяване изплащането на паричните обезщетения за безработица, за определяне на техния размер и сроковете на изплащането им, е достъпна на интернет страницата на Националния осигурителен институт:

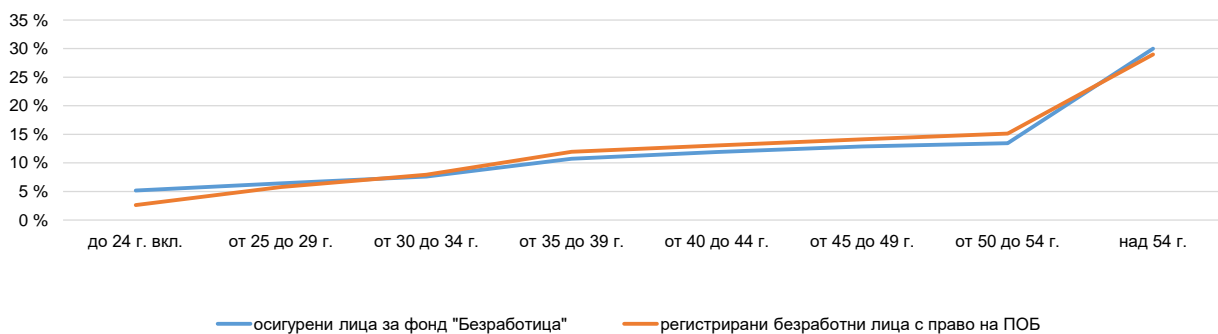
<https://nssi.bg/fizicheski-lica/po-bg-zakonodatelstvo/pri-bezrobotitsa/>

1. Брой и структура на осигурените лица за фонд "Безработица" и регистрираните безработни лица през месец февруари 2026 г.

Показатели	Осигурени лица за фонд "Безработица"		Регистрирани безработни лица *		Регистрирани безработни лица с право на парично обезщетение за безработица (ПОБ)				
	брой	% от общия брой	брой	% от общия брой	брой	% от общия брой	изменение спрямо II.2025 г.	изменение спрямо I.2026 г.	% спрямо всички регистрирани лица
Брой лица в т. ч.:	2 651 243	100.0%	153 170	100.0%	65 035	100.0%	-1.5%	-3.2%	42.5%
По пол									
Мъже	1 293 073	48.8%	67 662	44.2%	28 552	43.9%	0.1%	-2.2%	42.2%
Жени	1 308 620	49.4%	85 508	55.8%	36 220	55.7%	-2.9%	-4.0%	42.4%
Граждани на други държави	49 550	1.9%			263	0.4%	28.3%	-5.4%	
По възраст									
до 24 г. вкл.	137 070	5.2%	8 528	5.6%	1 706	2.6%	-20.7%	-6.1%	20.0%
от 25 до 29 г.	170 580	6.4%	9 554	6.2%	3 767	5.8%	31.6%	-3.7%	39.4%
от 30 до 34 г.	201 462	7.6%	13 043	8.5%	5 156	7.9%	-2.4%	-2.8%	39.5%
от 35 до 39 г.	284 320	10.7%	17 446	11.4%	7 765	11.9%	-3.6%	-1.0%	44.5%
от 40 до 44 г.	315 709	11.9%	18 325	12.0%	8 499	13.1%	-3.0%	-4.0%	46.4%
от 45 до 49 г.	341 039	12.9%	20 320	13.3%	9 194	14.1%	-1.4%	-2.8%	45.2%
от 50 до 54 г.	356 298	13.4%	21 687	14.2%	9 839	15.1%	-1.5%	-3.9%	45.4%
над 54 г.	795 215	30.0%	44 267	28.9%	18 846	29.0%	-2.9%	-3.3%	42.6%
Граждани на други държави	49 550	1.9%			263	0.4%	28.3%	-5.4%	
По образование									
Висше			22 663	14.8%					
Средно специално и професионално			13 222	8.6%					
Средно общо			52 190	34.1%					
Основно и по-ниско			65 095	42.5%					

* Източник на данните за регистрираните безработни лица е Агенцията по заетостта

Възрастово разпределение на осигурените лица за фонд "Безработица" и регистрираните безработни лица с право на ПОБ през месец февруари 2026 г.

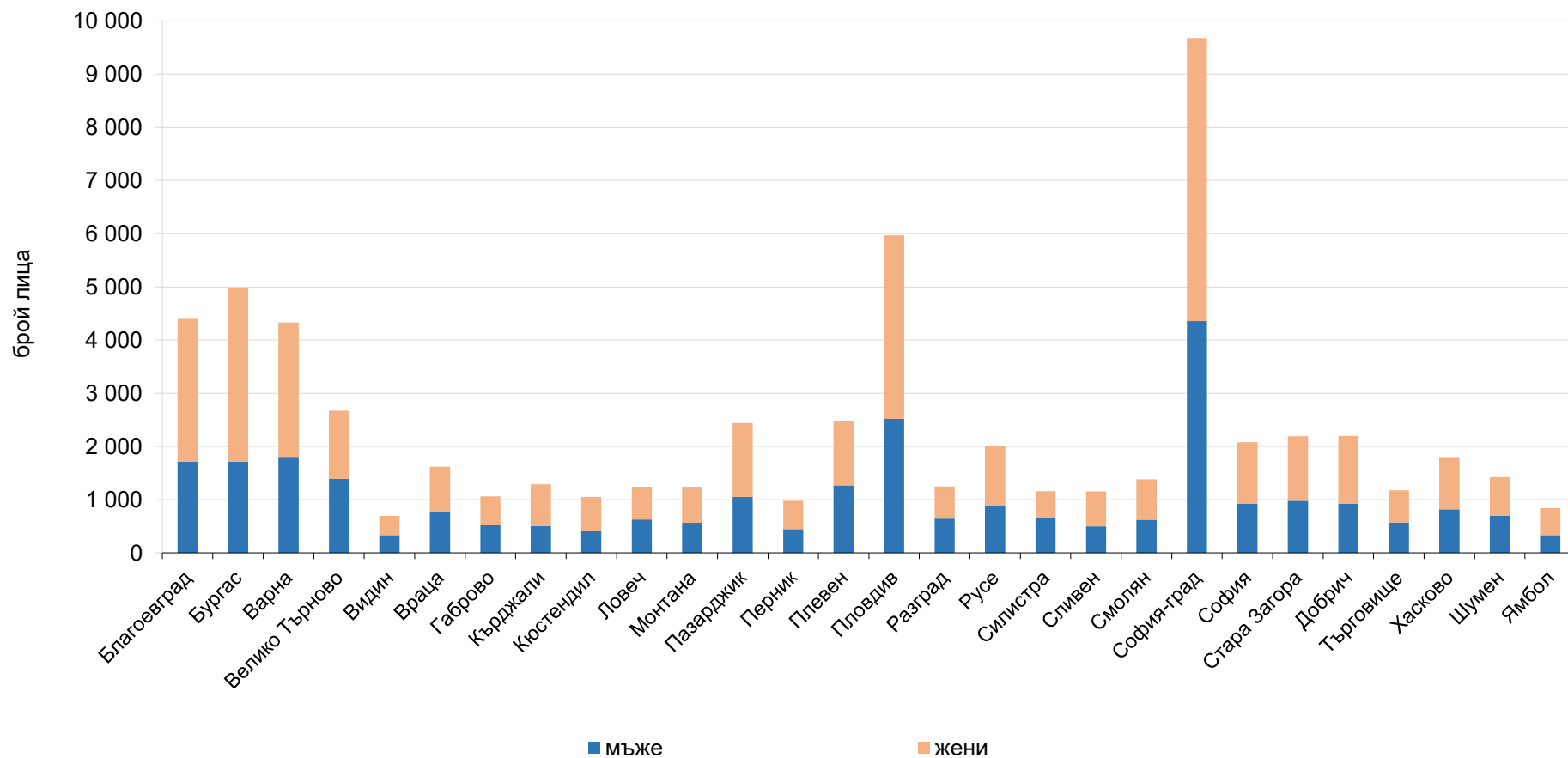


2. Регистрирани безработни лица с право на ПОБ, разпределени по пол и ТП на НОИ, през месец февруари 2026 г.

№	ТП на НОИ	Регистрирани безработни лица с право на ПОБ				Регистрирани безработни лица *	Равнище на безработица (%)*	
		Общ брой	в т. ч.		изменение на общия брой спрямо			
			мъже	жени	II.2025 г.			I.2026 г.
I. Български граждани		64 772	28 552	36 220	-1.6%	-3.2%	153 170	5.4
1	Благоевград	4 397	1 720	2 677	5.7%	0.2%	10 762	8.7
2	Бургас	4 975	1 713	3 262	-6.1%	-19.4%	9 094	5.6
3	Варна	4 332	1 803	2 529	3.2%	-4.5%	7 607	3.8
4	Велико Търново	2 674	1 392	1 282	19.9%	5.9%	5 034	5.9
5	Видин	695	332	363	-11.6%	-4.1%	3 694	13.5
6	Враца	1 618	766	852	-9.9%	-3.1%	6 388	10.4
7	Габрово	1 063	524	539	0.1%	-2.8%	1 692	4.0
8	Кърджали	1 287	501	786	-11.4%	-3.5%	4 251	9.0
9	Кюстендил	1 053	416	637	-11.6%	-1.7%	3 047	7.1
10	Ловеч	1 240	627	613	-2.1%	-4.0%	3 515	8.2
11	Монтана	1 243	565	678	8.6%	-3.6%	5 631	11.9
12	Пазарджик	2 439	1 050	1 389	1.1%	-1.6%	7 524	7.8
13	Перник	980	448	532	-9.6%	-3.1%	1 895	3.8
14	Плевен	2 474	1 269	1 205	-20.2%	1.3%	6 611	7.4
15	Пловдив	5 967	2 518	3 449	-3.1%	-2.7%	11 888	4.2
16	Разград	1 249	644	605	-3.8%	-2.7%	4 174	10.2
17	Русе	2 005	888	1 117	-2.9%	-0.1%	4 955	6.0
18	Силистра	1 159	656	503	-5.2%	2.5%	4 102	11.6
19	Сливен	1 152	497	655	-20.2%	-0.9%	4 679	7.5
20	Смолян	1 384	620	764	-0.6%	2.2%	3 424	8.3
21	София-град	9 677	4 357	5 320	10.0%	-0.8%	4 032	4.0
22	София	2 079	921	1 158	-0.3%	-2.8%	11 916	1.8
23	Стара Загора	2 195	979	1 216	-10.2%	-3.5%	5 162	4.1
24	Добрич	2 197	928	1 269	8.0%	-6.6%	4 033	6.7
25	Търговище	1 176	571	605	-2.7%	-1.3%	4 106	10.7
26	Хасково	1 802	817	985	-7.1%	-3.4%	5 146	6.2
27	Шумен	1 422	698	724	-11.2%	-2.9%	6 424	10.2
28	Ямбол	838	332	506	-12.9%	7.9%	2 384	5.5
II. Граждани на други държави		263			28.3%	-5.4%		
Общо за страната (I + II)		65 035	28 552	36 220	-1.5%	-3.2%	153 170	5.4

* Източник на данните за регистрираните безработни лица и равнището на безработица е Агенцията по заетостта.

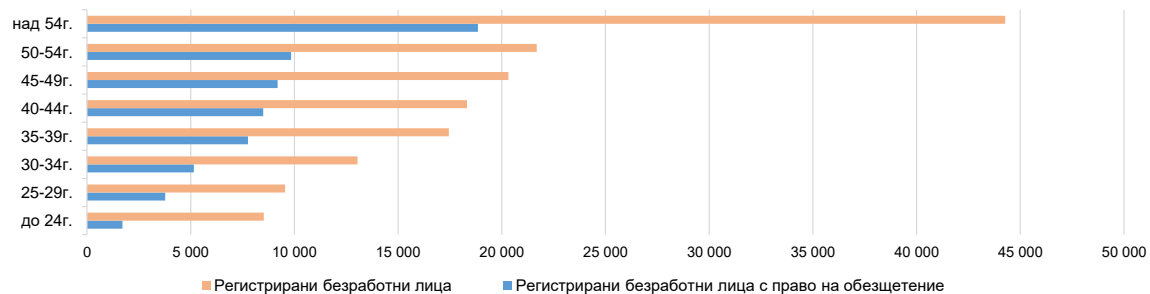
Регистрирани безработни лица с право на обезщетение, разпределени по пол и ТП на НОИ,
през месец февруари 2026 г.



3. Регистрирани безработни лица с право на обезщетение, разпределени по групи възраст и ТП на НОИ, през месец февруари 2026 г.

№	ТП на НОИ	Общ брой	групи възраст							над 54 г.
			до 24 г. вкл.	от 25 г. до 29 г. вкл.	от 30 г. до 34 г. вкл.	от 35 г. до 39 г. вкл.	от 40 г. до 44 г. вкл.	от 45 г. до 49 г. вкл.	от 50 г. до 54 г. вкл.	
I. Български граждани		64 772	1 706	3 767	5 156	7 765	8 499	9 194	9 839	18 846
1	Благоевград	4 397	85	243	351	506	592	616	645	1 359
2	Бургас	4 975	135	267	351	621	689	755	789	1 368
3	Варна	4 332	118	320	390	521	656	674	633	1 020
4	Велико Търново	2 674	77	134	199	296	328	356	425	859
5	Видин	695	18	36	51	64	77	80	111	258
6	Враца	1 618	38	90	131	195	190	196	255	523
7	Габрово	1 063	38	48	67	115	117	138	173	367
8	Кърджали	1 287	37	61	98	132	157	194	171	437
9	Кюстендил	1 053	29	69	83	135	132	142	158	305
10	Ловеч	1 240	31	61	94	136	130	163	187	438
11	Монтана	1 243	36	67	85	124	148	164	209	410
12	Пазарджик	2 439	68	148	193	280	304	303	355	788
13	Перник	980	34	63	86	117	158	114	136	272
14	Плевен	2 474	70	134	177	252	244	312	376	909
15	Пловдив	5 967	193	407	557	789	849	800	841	1 531
16	Разград	1 249	29	77	93	110	128	177	199	436
17	Русе	2 005	43	100	139	228	237	270	333	655
18	Силистра	1 159	18	46	70	127	121	143	220	414
19	Сливен	1 152	60	81	88	145	118	148	172	340
20	Смолян	1 384	25	49	83	148	175	181	199	524
21	София-град	9 677	195	614	913	1 484	1 548	1 593	1 413	1 917
22	София	2 079	76	131	181	255	263	311	310	552
23	Стара Загора	2 195	61	158	179	261	287	347	325	577
24	Добрич	2 197	45	89	119	198	223	310	385	828
25	Търговище	1 176	29	64	71	96	127	163	179	447
26	Хасково	1 802	49	90	117	191	230	270	287	568
27	Шумен	1 422	43	75	133	151	180	161	225	454
28	Ямбол	838	26	45	57	88	91	113	128	290
II. Граждани на други държави		263								
Общо за страната (I + II)		65 035	1 706	3 767	5 156	7 765	8 499	9 194	9 839	18 846

Регистрирани безработни лица по възраст през месец февруари 2026 г.



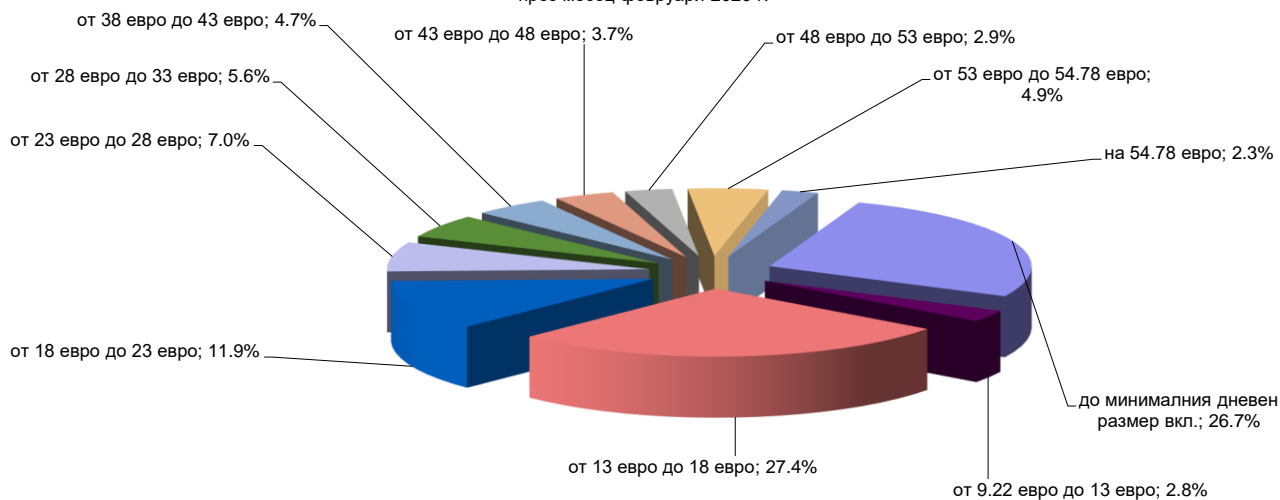
4. Регистрирани безработни лица с право на обезщетение, разпределени по групи възраст и средни размери на паричните обезщетения, през месец февруари 2026 г.

Възраст	Общо		в т. ч.			
			мъже		жени	
	Брой	Средно парично обезщетение	Брой	Средно парично обезщетение	Брой	Средно парично обезщетение
I. Български граждани	64 772	422.19 €	28 552	470.57 €	36 220	384.05 €
до 24 г. вкл.	1 706	303.78 €	839	330.18 €	867	278.23 €
от 25 г. до 29 г. вкл.	3 767	383.33 €	1 700	443.89 €	2 067	333.52 €
от 30 г. до 34 г. вкл.	5 156	431.04 €	2 205	532.40 €	2 951	355.30 €
от 35 г. до 39 г. вкл.	7 765	449.46 €	3 311	528.25 €	4 454	390.89 €
от 40 г. до 44 г. вкл.	8 499	460.87 €	3 608	514.75 €	4 891	421.12 €
от 45 г. до 49 г. вкл.	9 194	452.63 €	3 947	498.49 €	5 247	418.13 €
от 50 г. до 54 г. вкл.	9 839	432.67 €	4 300	473.55 €	5 539	400.93 €
над 54 г.	18 846	389.25 €	8 642	418.89 €	10 204	364.15 €
II. Граждани на други държави	263	510.56 €				
Общо (I + II)	65 035	422.55 €	28 552	470.57 €	36 220	384.05 €

5. Регистрирани безработни лица с право на обезщетение, разпределени по дневен размер на ПОБ и по пол, през месец февруари 2026 г.

дневен размер на ПОБ	общо	% от общия брой	Български граждани	в т.ч.				Граждани на други държави	% от общия брой
				мъже	% от общия брой	жени	% от общия брой		
до минималния дневен размер вкл.	17 393	26.7%	17 295	7 148	25.0%	10 147	28.0%	98	37.3%
- по чл. 54б, ал. 1	637	1.0%	636	219	0.8%	417	1.2%	1	0.4%
- по чл. 54б, ал. 3	13 726	21.1%	13 637	5 831	20.4%	7 806	21.6%	89	33.8%
- по чл. 54б, ал. 4	3 030	4.7%	3 022	1 098	3.8%	1 924	5.3%	8	3.0%
от 9.22 евро до 13 евро	1 825	2.8%	1 820	501	1.8%	1 319	3.6%	5	1.9%
от 13 евро до 18 евро	17 840	27.4%	17 809	6 649	23.3%	11 160	30.8%	31	11.8%
от 18 евро до 23 евро	7 770	11.9%	7 753	3 000	10.5%	4 753	13.1%	17	6.5%
от 23 евро до 28 евро	4 559	7.0%	4 546	2 090	7.3%	2 456	6.8%	13	4.9%
от 28 евро до 33 евро	3 614	5.6%	3 604	1 920	6.7%	1 684	4.6%	10	3.8%
от 38 евро до 43 евро	3 043	4.7%	3 034	1 680	5.9%	1 354	3.7%	9	3.4%
от 43 евро до 48 евро	2 419	3.7%	2 404	1 493	5.2%	911	2.5%	15	5.7%
от 48 евро до 53 евро	1 898	2.9%	1 890	1 149	4.0%	741	2.0%	8	3.0%
от 53 евро до 54.78 евро	3 204	4.9%	3 166	1 989	7.0%	1 177	3.2%	38	14.4%
на 54.78 евро	1 470	2.3%	1 451	933	3.3%	518	1.4%	19	7.2%
общо	65 035	100.0%	64 772	28 552	100%	36 220	100%	263	100%

Регистрирани безработни лица с право на обезщетение, разпределени по размер на ПОБ, през месец февруари 2026 г.

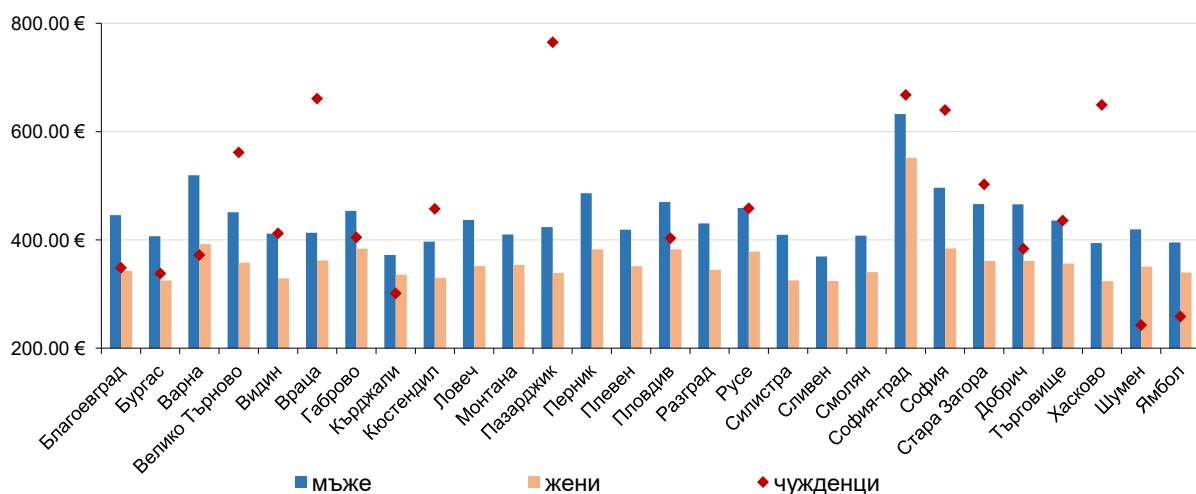


6. Средни размери на паричните обезщетения за безработица, разпределени по ТП на НОИ и пол, през месец февруари 2026 г.

№	ТП на НОИ	Средно парично обезщетение за безработица-общо*	Български граждани в т.ч.		Граждани на други държави
			мъже	жени	
1	Благоевград	382.62 €	445.50 €	342.31 €	348.37 €
2	Бургас	353.08 €	406.52 €	325.19 €	337.90 €
3	Варна	444.40 €	519.04 €	391.77 €	371.96 €
4	Велико Търново	406.56 €	451.14 €	357.68 €	561.50 €
5	Видин	368.45 €	411.27 €	328.80 €	411.80 €
6	Враца	386.56 €	413.10 €	362.06 €	660.80 €
7	Габрово	418.09 €	453.57 €	383.68 €	404.73 €
8	Кърджали	349.86 €	372.05 €	335.78 €	301.00 €
9	Кюстендил	356.81 €	396.78 €	330.08 €	457.00 €
10	Ловеч	395.71 €	436.88 €	351.61 €	803.93 €
11	Монтана	378.68 €	409.66 €	353.43 €	184.20 €
12	Пазарджик	375.61 €	423.31 €	338.70 €	765.07 €
13	Перник	429.57 €	486.16 €	382.38 €	184.20 €
14	Плевен	386.01 €	418.83 €	351.44 €	
15	Пловдив	419.46 €	469.97 €	382.72 €	403.10 €
16	Разград	388.69 €	430.25 €	344.78 €	184.20 €
17	Русе	414.02 €	459.01 €	378.09 €	458.05 €
18	Силистра	373.71 €	409.40 €	325.14 €	883.50 €
19	Сливен	343.75 €	369.61 €	324.37 €	184.20 €
20	Смолян	370.59 €	407.87 €	340.34 €	
21	София-град	588.72 €	632.26 €	551.54 €	667.68 €
22	София	434.01 €	496.18 €	384.21 €	639.90 €
23	Стара Загора	408.20 €	466.01 €	361.11 €	502.51 €
24	Добрич	404.91 €	465.47 €	360.84 €	383.68 €
25	Търговище	394.87 €	435.62 €	356.20 €	435.40 €
26	Хасково	355.89 €	394.31 €	323.43 €	649.40 €
27	Шумен	384.07 €	419.57 €	350.23 €	242.70 €
28	Ямбол	361.19 €	394.93 €	339.66 €	258.33 €
Общо за страната		422.55 €	470.57 €	384.05 €	510.56 €

* включително паричните обезщетения за безработица по европейски регламенти

Средни размери на паричните обезщетения за безработица, разпределени по ТП на НОИ и пол, през месец февруари 2026 г.



7. Брой безработни лица и средни размери на паричните обезщетения за безработица по европейски регламенти, разпределени по ТП на НОИ и пол, през месец февруари 2026 г.

№	ТП на НОИ	ОБЩО		в т. ч.			
		Брой	Средно парично обезщетение	мъже		жени	
				Брой	Средно парично обезщетение	Брой	Средно парично обезщетение
I. Български граждани		1 677	735.84 €	820	797.27 €	857	677.07 €
1	Благоевград	329	636.00 €	132	710.92 €	197	585.80 €
2	Бургас	119	769.07 €	56	855.98 €	63	691.83 €
3	Варна	89	812.56 €	51	860.08 €	38	748.79 €
4	Велико Търново	56	800.40 €	31	802.81 €	25	797.42 €
5	Видин	8	758.93 €	5	844.76 €	3	615.87 €
6	Враца	22	769.43 €	14	812.31 €	8	694.38 €
7	Габрово	36	850.88 €	22	872.11 €	14	817.51 €
8	Кърджали	100	632.42 €	36	729.44 €	64	577.85 €
9	Кюстендил	11	640.84 €	2	741.30 €	9	618.51 €
10	Ловеч	44	801.99 €	24	881.84 €	20	706.17 €
11	Монтана	12	800.02 €	6	825.17 €	6	774.87 €
12	Пазарджик	76	729.62 €	31	809.87 €	45	674.33 €
13	Перник	14	817.40 €	10	846.86 €	4	743.75 €
14	Плевен	28	778.85 €	20	766.34 €	8	810.13 €
15	Пловдив	81	713.15 €	33	749.17 €	48	688.38 €
16	Разград	85	786.33 €	50	795.90 €	35	772.66 €
17	Русе	31	816.26 €	17	813.98 €	14	819.03 €
18	Силистра	4	660.20 €	3	578.00 €	1	906.80 €
19	Сливен	41	692.83 €	14	734.84 €	27	671.05 €
20	Смолян	50	710.26 €	28	750.09 €	22	659.57 €
21	София-град	57	842.21 €	31	876.08 €	26	801.82 €
22	София	22	776.50 €	9	864.20 €	13	715.78 €
23	Стара Загора	42	771.27 €	30	801.39 €	12	695.97 €
24	Добрич	45	851.47 €	25	909.72 €	20	778.66 €
25	Търговище	119	716.78 €	51	781.31 €	68	668.39 €
26	Хасково	66	815.89 €	38	865.91 €	28	748.02 €
27	Шумен	79	734.55 €	45	767.12 €	34	691.46 €
28	Ямбол	11	831.62 €	6	886.37 €	5	765.92 €
II. Граждани на други държави		1	943.60 €				
Общо за страната (I + II)		1 678	735.96 €	820	797.27 €	857	677.07 €

8. Брой регистрирани безработни лица с право на ПОБ, разпределени по продължителност на осигурителния им стаж и ТП на НОИ, през месец февруари 2026 г.

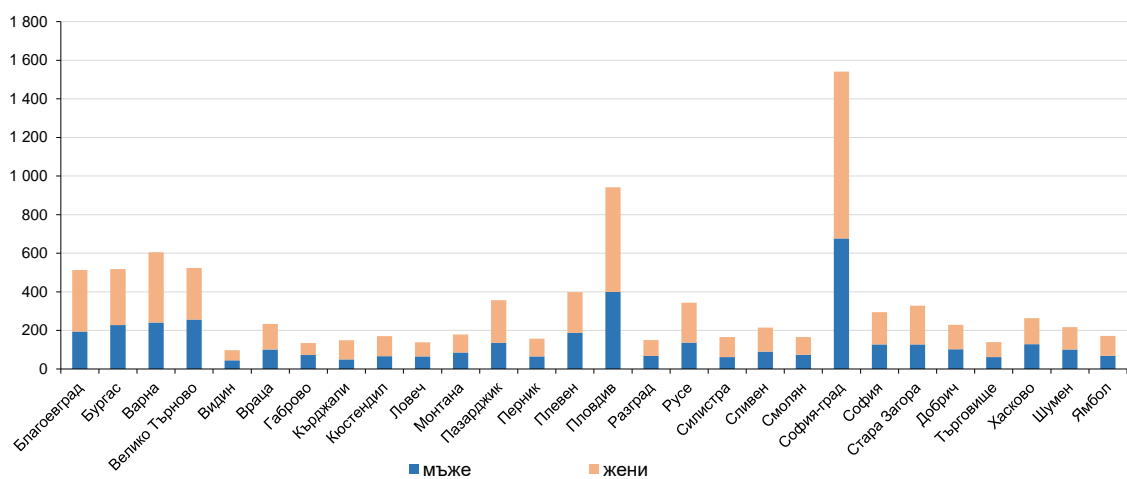
№	ТП на НОИ	Общ брой	Осигурителен стаж				
			до 3 години	от 3 до 7 години	от 7 до 11 години	от 11 до 15 години	над 15 години
1	Благоевград	4 404	255	713	765	787	1 884
2	Бургас	5 012	333	871	1 019	984	1 805
3	Варна	4 352	296	753	787	832	1 684
4	Велико Търново	2 678	170	355	402	461	1 290
5	Видин	699	64	146	120	122	247
6	Враца	1 620	151	302	272	284	611
7	Габрово	1 066	53	119	142	158	594
8	Кърджали	1 288	112	250	243	227	456
9	Кюстендил	1 057	69	175	208	174	431
10	Ловеч	1 243	68	188	201	237	549
11	Монтана	1 245	107	222	192	178	546
12	Пазарджик	2 442	170	438	503	405	926
13	Перник	981	59	148	165	173	436
14	Плевен	2 474	215	436	392	387	1 044
15	Пловдив	5 996	415	900	1 008	1 049	2 624
16	Разград	1 250	100	234	222	209	485
17	Русе	2 009	111	258	271	335	1 034
18	Силистра	1 161	64	187	180	214	516
19	Сливен	1 153	116	260	230	192	355
20	Смолян	1 384	57	164	257	318	588
21	София-град	9 780	459	1 203	1 520	1 846	4 752
22	София	2 081	124	304	331	346	976
23	Стара Загора	2 202	168	332	388	367	947
24	Добрич	2 210	113	311	376	415	995
25	Търговище	1 179	81	168	200	220	510
26	Хасково	1 804	125	312	301	310	756
27	Шумен	1 424	141	264	262	237	520
28	Ямбол	841	62	132	161	149	337
Общо за страната		65 035	4 258	10 145	11 118	11 616	27 898

* От 1 януари 2018 г. се променят изискванията за продължителност на осигурителния стаж с осигуряване за безработица за времето след 31 декември 2001 г. (чл. 54в, ал. 1).

9. Новорегистрирани безработни лица с право на обезщетение, разпределени по пол и ТП на НОИ, през месец февруари 2026 г.

№	ТП на НОИ	Новорегистрирани безработни лица с право на ПОБ					
		Общ брой	спрямо състоянието	в това число			
				мъже	спрямо състоянието	жени	спрямо състоянието
I. Български граждани		9 341	14.4%	4 014	14.1%	5 327	14.7%
1	Благоевград	513	11.7%	194	11.3%	319	11.9%
2	Бургас	518	10.4%	228	13.3%	290	8.9%
3	Варна	605	14.0%	241	13.4%	364	14.4%
4	Велико Търново	524	19.6%	256	18.4%	268	20.9%
5	Видин	98	14.1%	45	13.6%	53	14.6%
6	Враца	233	14.4%	101	13.2%	132	15.5%
7	Габрово	135	12.7%	72	13.7%	63	11.7%
8	Кърджали	149	11.6%	50	10.0%	99	12.6%
9	Кюстендил	170	16.1%	66	15.9%	104	16.3%
10	Ловеч	138	11.1%	65	10.4%	73	11.9%
11	Монтана	179	14.4%	86	15.2%	93	13.7%
12	Пазарджик	357	14.6%	136	13.0%	221	15.9%
13	Перник	157	16.0%	65	14.5%	92	17.3%
14	Плевен	398	16.1%	187	14.7%	211	17.5%
15	Пловдив	942	15.8%	400	15.9%	542	15.7%
16	Разград	150	12.0%	68	10.6%	82	13.6%
17	Русе	344	17.2%	137	15.4%	207	18.5%
18	Силистра	166	14.3%	62	9.5%	104	20.7%
19	Сливен	214	18.6%	90	18.1%	124	18.9%
20	Смолян	166	12.0%	73	11.8%	93	12.2%
21	София-град	1 541	15.9%	676	15.5%	865	16.3%
22	София	295	14.2%	127	13.8%	168	14.5%
23	Стара Загора	328	14.9%	127	13.0%	201	16.5%
24	Добрич	229	10.4%	102	11.0%	127	10.0%
25	Търговище	139	11.8%	62	10.9%	77	12.7%
26	Хасково	264	14.7%	128	15.7%	136	13.8%
27	Шумен	217	15.3%	101	14.5%	116	16.0%
28	Ямбол	172	20.5%	69	20.8%	103	20.4%
II. Граждани на други държави		52	19.8%				
Общо за страната (I + II)		9 393	14.4%	4 014	14.1%	5 327	14.7%

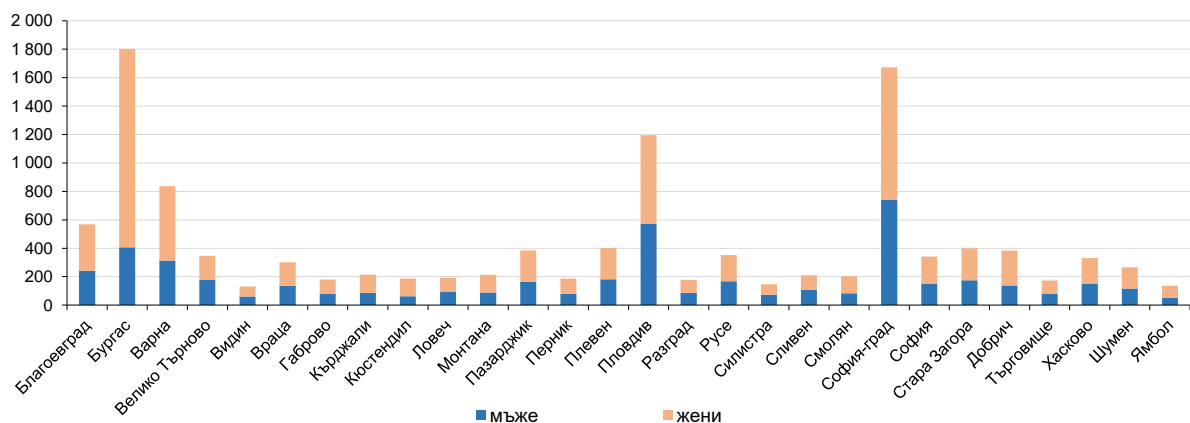
Новорегистрирани безработни лица с право на обезщетение, разпределени по пол и ТП на НОИ, през месец февруари 2026 г.



10. Брой регистрирани безработни лица с право на ПОБ с край на обезщетението през месец февруари 2026 г., разпределени по пол и ТП на НОИ.

№	ТП на НОИ	Общ брой	в това число	
			мъже	жени
I. Български граждани		11 928	4 851	7 077
1	Благоевград	568	242	326
2	Бургас	1 802	407	1 395
3	Варна	837	314	523
4	Велико Търново	347	176	171
5	Видин	131	60	71
6	Враца	300	135	165
7	Габрово	179	78	101
8	Кърджали	215	86	129
9	Кюстендил	186	62	124
10	Ловеч	192	91	101
11	Монтана	213	89	124
12	Пазарджик	385	163	222
13	Перник	186	80	106
14	Плевен	401	182	219
15	Пловдив	1 194	572	622
16	Разград	177	86	91
17	Русе	352	167	185
18	Силистра	147	72	75
19	Сливен	210	108	102
20	Смолян	203	83	120
21	София-град	1 672	741	931
22	София	342	148	194
23	Стара Загора	400	175	225
24	Добрич	384	137	247
25	Търговище	173	77	96
26	Хасково	330	151	179
27	Шумен	266	117	149
28	Ямбол	136	52	84
II. Граждани на други държави		58		
Общо за страната (I + II)		11 986	4 851	7 077

Регистрирани безработни лица с право на ПОБ, разпределени по пол и ТП на НОИ, с прекратяване на обезщетението през месец февруари 2026 г.



Динамика на регистрираните безработни лица с право на ПОБ
през месец февруари 2026 г.

