

# НАЦИОНАЛЕН ОСИГУРИТЕЛЕН ИНСТИТУТ

## СТАТИСТИЧЕСКИ БЮЛЕТИН

### ЗА РЕГИСТРИРАНИТЕ БЕЗРАБОТНИ ЛИЦА С ПРАВО НА ПАРИЧНО ОБЕЗЩЕТЕНИЕ ПРЕЗ МЕСЕЦ ФЕВРУАРИ 2023 г.

#### Съдържание

1. Брой и структура на осигурените лица за фонд "Безработица" и регистрираните безработни лица през месец февруари 2023 г.
2. Регистрирани безработни лица с право на ПОБ, разпределени по пол и области, през месец февруари 2023 г.
3. Регистрирани безработни лица с право на обезщетение, разпределени по степен на образование и области, през месец февруари 2023 г.
4. Регистрирани безработни лица с право на обезщетение, разпределени по групи възраст и области, през месец февруари 2023 г.
5. Регистрирани безработни лица с право на обезщетение, разпределени по групи възраст и средни размери на паричните обезщетения, през месец февруари 2023 г.
6. Регистрирани безработни лица с право на обезщетение, разпределени по дневен размер на ПОБ и по пол, през месец февруари 2023 г.
7. Средни размери на паричните обезщетения за безработица, разпределени по области и пол, през месец февруари 2023 г.
8. Брой безработни лица и средни размери на паричните обезщетения за безработица по европейски регламенти, разпределени по области и пол, през месец февруари 2023 г.
9. Брой регистрирани безработни лица с право на ПОБ, разпределени по продължителност на осигурителния им стаж и области, през месец февруари 2023 г.
10. Регистрирани безработни лица с право на обезщетение, разпределени по образователни области, през месец февруари 2023 г.
11. Новорегистрирани безработни лица с право на обезщетение, разпределени по пол и области, през месец февруари 2023 г.
12. Брой регистрирани безработни лица с право на ПОБ с край на обезщетението през месец февруари 2023 г., разпределени по пол и области.

Настоящият бюлетин включва статистическа информация за регистрираните безработни лица с право на парично обезщетение за безработица по реда на Раздел III и Раздел IV от глава четвърта „Обезщетения“ на Кодекса за социално осигуряване (КСО) и Наредбата за отпускане и изплащане на паричните обезщетения за безработица (НОИПОБ).

Информацията в бюлетина е месечна и годишна. Месечната информация се отнася за безработните лица, които през съответния месец са имали право на парично обезщетение за безработица, като от съвкупността са изключени тези, чието обезщетение е с изтекъл срок или е било прекратено към момента на подготовка на бюлетина. Годишната информация се отнася за средномесечния брой регистрирани безработни лица с право на обезщетение.

Информацията е представена по различни признаци, сред които област на страната, пол, възраст, степен на образование, размер на паричното обезщетение, продължителност на осигурителния стаж. Представени са данни за новорегистрираните лица с право на обезщетение и лицата, срокът на чиито обезщетения е изтекъл. От обхвата на бюлетина са изключени лицата с право на обезщетения по реда на Закона за отбраната и въоръжените сили на Република България.

Основният източник на данните, използвани при подготовката на бюлетина, е информационната система на Националния осигурителен институт за изплащаните обезщетения, поддържана на основание чл. 33, ал. 5, т. 10 от Кодекса за социално осигуряване. Данните в отделните бюлетини отразяват състоянието на информационната система към момента на подготовката им, като, при настъпване на евентуални промени в информационната система, бюлетините не се актуализират. Източник на информацията за броя на регистрираните безработни лица е Агенцията по заетостта.

В бюлетина е представена информация за лицата с право на парично обезщетение за безработица през съответния месец (респективно – средномесечно за годината), като са изключени лицата, чиито обезщетения са с изтекъл срок или са прекратени. От такава гледна точка, не е задължително да има пълно съответствие между съвкупността на лицата с право на парично обезщетение за безработица през месеца и съвкупността на лицата, на които са изплатени парични обезщетения през същия месец. Възможни са разлики например поради обстоятелството, че паричните обезщетения за безработица се изплащат ежемесечно през месеца, следващ този, за който се дължат (чл. 54в от Кодекса за социално осигуряване).

През 2023 г., право на парично обезщетение за безработица имат лицата, за които са внесени или дължими осигурителни вноски във фонд „Безработица“ най-малко 12 месеца през последните 18 месеца преди прекратяване на осигуряването и които: (1) са регистрирани като безработни в Агенцията по заетостта; (2) не са придобили право на пенсия за осигурителен стаж и възраст в Република България или пенсия за старост в друга държава или не получават пенсия за осигурителен стаж и възраст в намален размер по чл. 68а или професионална пенсия по чл. 168; (3) не упражняват трудова дейност, за която подлежат на задължително осигуряване по КСО или законодателството на друга държава, с изключение на лицата по чл. 114а, ал. 1 от Кодекса на труда.

Дневното парично обезщетение за безработица е в размер 60 на сто от среднодневното възнаграждение или среднодневния осигурителен доход, върху който са внесени или дължими вноски за фонд “Безработица” за последните 24 календарни месеца, предхождащи месеца на прекратяване на осигуряването, и не може да бъде по-малко от минималния и по-голямо от максималния дневен размер на обезщетението за безработица, определен със Закона за бюджета на държавното обществено осигуряване за всяка календарна година. Минималният дневен размер на обезщетението за безработица за 2023 г. е 18,00 лв. Максималният дневен размер на обезщетението за безработица за 2023 г. е 85,71 лв.

Паричните обезщетения се изплащат за период, зависещ от продължителността на осигурителния стаж. За осигурителен стаж на лицата се зачита времето след 31 декември 2001 г., през което те са осигурени за безработица. Срокът за изплащане се определя както следва:

<b>Осигурителен стаж с осигуряване за безработица за времето след 31.12.2001 г. (години)</b>	<b>Срок на изплащане на обезщетението (месеци)</b>
до 3 години	4
от 3 години и 1 ден до 7 години	6
от 7 години и 1 ден до 11 години	8
от 11 години и 1 ден до 15 години	10
над 15	12

Безработните лица, чиито правоотношения са прекратени по тяхно желание или с тяхно съгласие, или поради виновното им поведение, получават минималния дневен размер на обезщетението за безработица съгласно закона за бюджета на държавното обществено осигуряване за срок 4 месеца (чл. 54б, ал. 3 от КСО). Минималният размер за срок от 4 месеца получават и тези от безработните лица, придобили право на обезщетение преди изтичане на три години от предходно упражняване на правото на обезщетение (чл. 54б, ал. 4 от КСО).

Допълнителна информация относно реда за отпускане, изплащане, спиране, възобновяване и прекратяване изплащането на паричните обезщетения за безработица, за определяне на техния размер и сроковете на изплащането им, е достъпна на интернет страницата на Националния осигурителен институт:

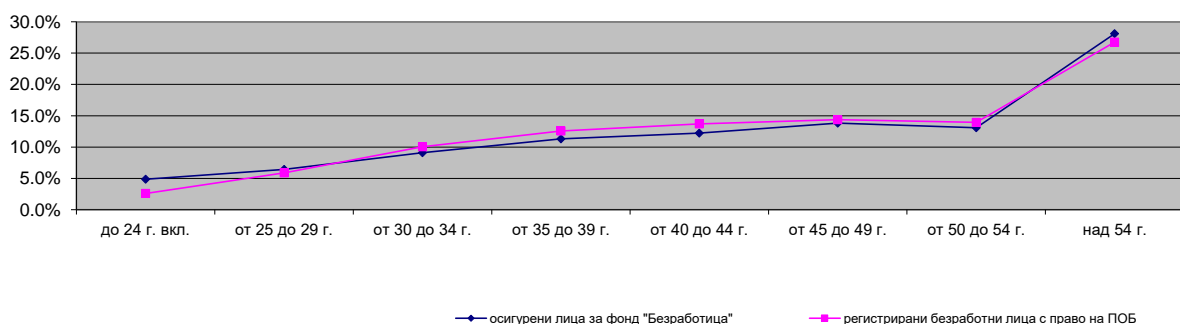
<https://nssi.bg/fizicheski-lica/po-bg-zakonodatelstvo/pri-bezrobotitsa/>

1. Брой и структура на осигурените лица за фонд "Безработица" и регистрираните безработни лица през месец февруари 2023 г.

Показатели	Осигурени лица за фонд "Безработица"		Регистрирани безработни лица *		Регистрирани безработни лица с право на парично обезщетение за безработица (ПОБ)				
	брой	% от общия брой	брой	% от общия брой	брой	% от общия брой	изменение спрямо II.2022 г.	изменение спрямо I.2023 г.	% спрямо всички регистрирани лица
<b>Брой лица</b>	2 543 238	100.0%	155 528	100.0%	60 359	100.0%	0.8%	-4.6%	38.8%
в т. ч.:									
<b>По пол</b>									
Мъже	1 226 762	48.2%	68 784	44.2%	26 491	43.9%	0.9%	-3.5%	38.5%
Жени	1 289 866	50.7%	86 744	55.8%	33 754	55.9%	0.6%	-5.5%	38.9%
Граждани на други държави	26 610	1.0%			114	0.2%	37.3%	2.7%	
<b>По възраст</b>									
до 24 г. вкл.	123 624	4.9%	7 580	4.9%	1 561	2.6%	-18.1%	-6.6%	20.6%
от 25 до 29 г.	163 234	6.4%	9 231	5.9%	3 545	5.9%	-12.2%	-5.0%	38.4%
от 30 до 34 г.	231 398	9.1%	14 958	9.6%	6 059	10.0%	-9.0%	-3.2%	40.5%
от 35 до 39 г.	287 593	11.3%	17 629	11.3%	7 579	12.6%	-3.7%	-4.3%	43.0%
от 40 до 44 г.	311 244	12.2%	18 756	12.1%	8 264	13.7%	0.7%	-4.8%	44.1%
от 45 до 49 г.	351 710	13.8%	20 314	13.1%	8 681	14.4%	0.9%	-5.5%	42.7%
от 50 до 54 г.	332 395	13.1%	21 750	14.0%	8 412	13.9%	-0.2%	-5.4%	38.7%
над 54 г.	714 523	28.1%	45 310	29.1%	16 144	26.7%	14.5%	-4.1%	35.6%
Граждани на други държави	27 517	1.1%			114	0.2%	37.3%	2.7%	
<b>По образование</b>									
Висше			20 358	13.1%					
Средно специално и професионално			13 464	8.7%					
Средно общо			55 818	35.9%					
Основно и по-ниско			65 888	42.4%					

\* Източник на данните за регистрираните безработни лица е Агенцията по заетостта

Възрастово разпределение на осигурените лица за фонд "Безработица" и регистрираните безработни лица с право на ПОБ.

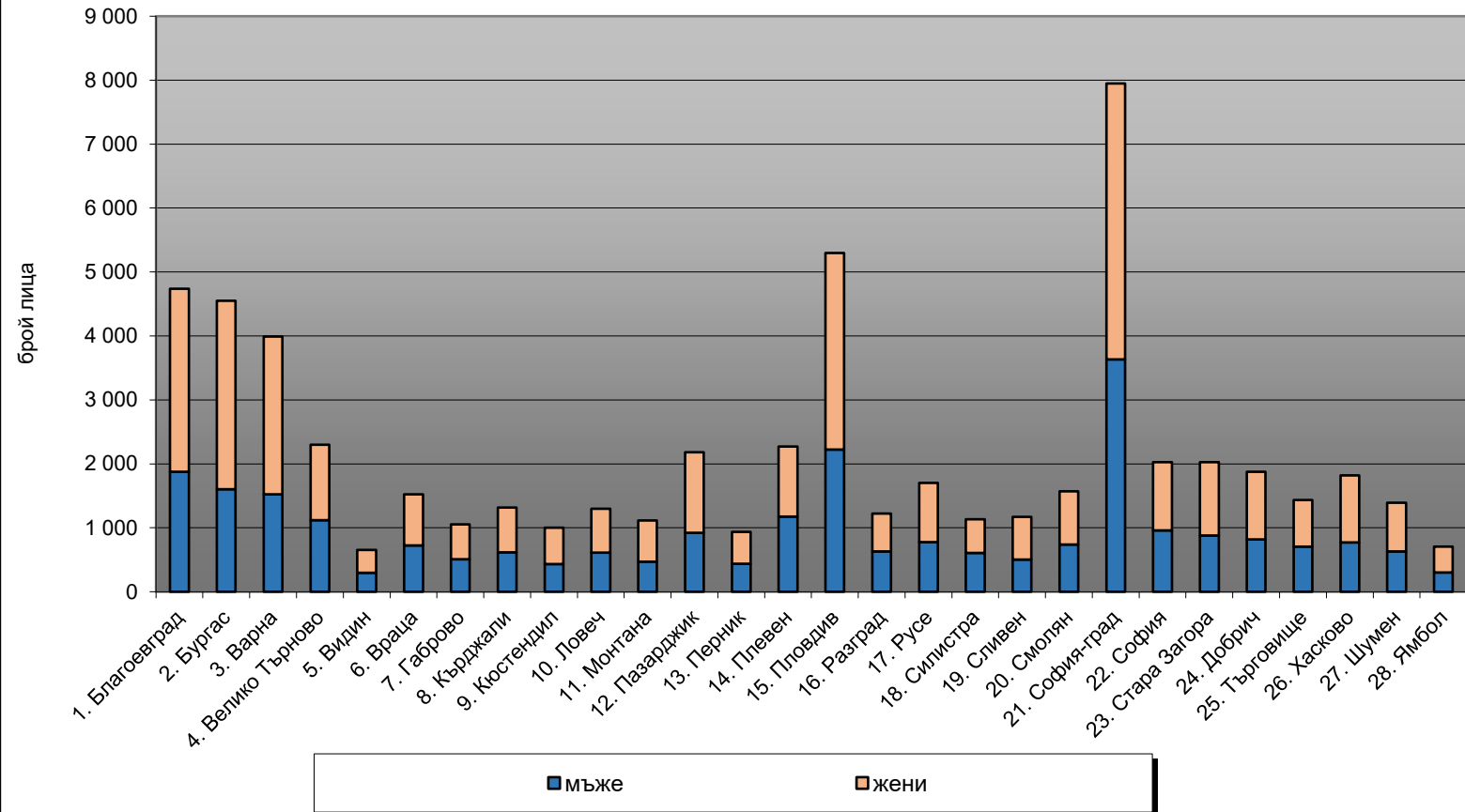


2. Регистрирани безработни лица с право на ПОБ, разпределени по пол и области, през месец февруари 2023 г.

ТП на НОИ	Регистрирани безработни лица с право на ПОБ					Регистрирани безработни лица *	Равнище на безработица (%)*
	Общ брой	в т. ч.		изменение на общия брой спрямо			
		мъже	жени	II.2022 г.	I.2023 г.		
<b>I. Български граждани</b>	<b>60 245</b>	<b>26 491</b>	<b>33 754</b>	<b>0.7%</b>	<b>-4.6%</b>	<b>155 528</b>	<b>5.5</b>
1. Благоевград	4 737	1 876	2 861	0.9%	-2.3%	12 365	10.0
2. Бургас	4 552	1 602	2 950	15.4%	-13.3%	8 195	5.0
3. Варна	3 992	1 521	2 471	4.7%	-5.1%	7 515	3.8
4. Велико Търново	2 298	1 119	1 179	-15.1%	-3.9%	4 953	5.8
5. Видин	653	297	356	13.8%	-5.9%	4 025	14.7
6. Враца	1 522	725	797	-3.5%	-4.6%	6 540	10.7
7. Габрово	1 052	508	544	10.9%	-3.3%	1 788	4.3
8. Кърджали	1 317	618	699	4.4%	-5.2%	4 855	10.3
9. Кюстендил	1 003	434	569	-11.7%	-5.7%	3 259	7.6
10. Ловеч	1 296	611	685	10.5%	-2.5%	4 123	9.7
11. Монтана	1 112	471	641	4.0%	-5.6%	5 736	12.1
12. Пазарджик	2 181	923	1 258	-4.6%	-4.9%	7 700	8.0
13. Перник	938	437	501	-10.2%	-3.1%	2 067	4.1
14. Плевен	2 272	1 174	1 098	0.1%	-5.4%	6 828	7.7
15. Пловдив	5 299	2 222	3 077	3.7%	-4.0%	11 320	4.0
16. Разград	1 221	631	590	5.8%	-1.9%	4 182	10.2
17. Русе	1 700	776	924	-2.0%	-6.2%	4 679	5.6
18. Силистра	1 135	606	529	-0.1%	-3.8%	4 090	11.5
19. Сливен	1 171	502	669	15.8%	-5.0%	5 134	8.2
20. Смолян	1 569	738	831	1.3%	2.6%	4 428	10.7
21. София-град	7 950	3 633	4 317	3.6%	-1.8%	10 198	1.5
22. София	2 024	959	1 065	-4.3%	-2.2%	4 808	4.8
23. Стара Загора	2 028	878	1 150	-16.1%	-4.6%	5 166	4.1
24. Добрич	1 874	819	1 055	-0.2%	-6.9%	3 513	5.8
25. Търговище	1 436	707	729	10.3%	-1.8%	3 823	10.0
26. Хасково	1 817	772	1 045	-1.1%	-5.2%	5 520	6.6
27. Шумен	1 390	632	758	-7.8%	-6.7%	6 385	10.1
28. Ямбол	706	300	406	-20.1%	-9.6%	2 333	5.4
<b>II. Граждани на други държави</b>	<b>114</b>			<b>37.3%</b>	<b>2.7%</b>		
<b>Общо за страната ( I + II)</b>	<b>60 359</b>	<b>26 491</b>	<b>33 754</b>	<b>0.8%</b>	<b>-4.6%</b>	<b>155 528</b>	<b>5.5</b>

\* Източник на данните за регистрираните безработни лица и равнището на безработица е Агенцията по заетостта

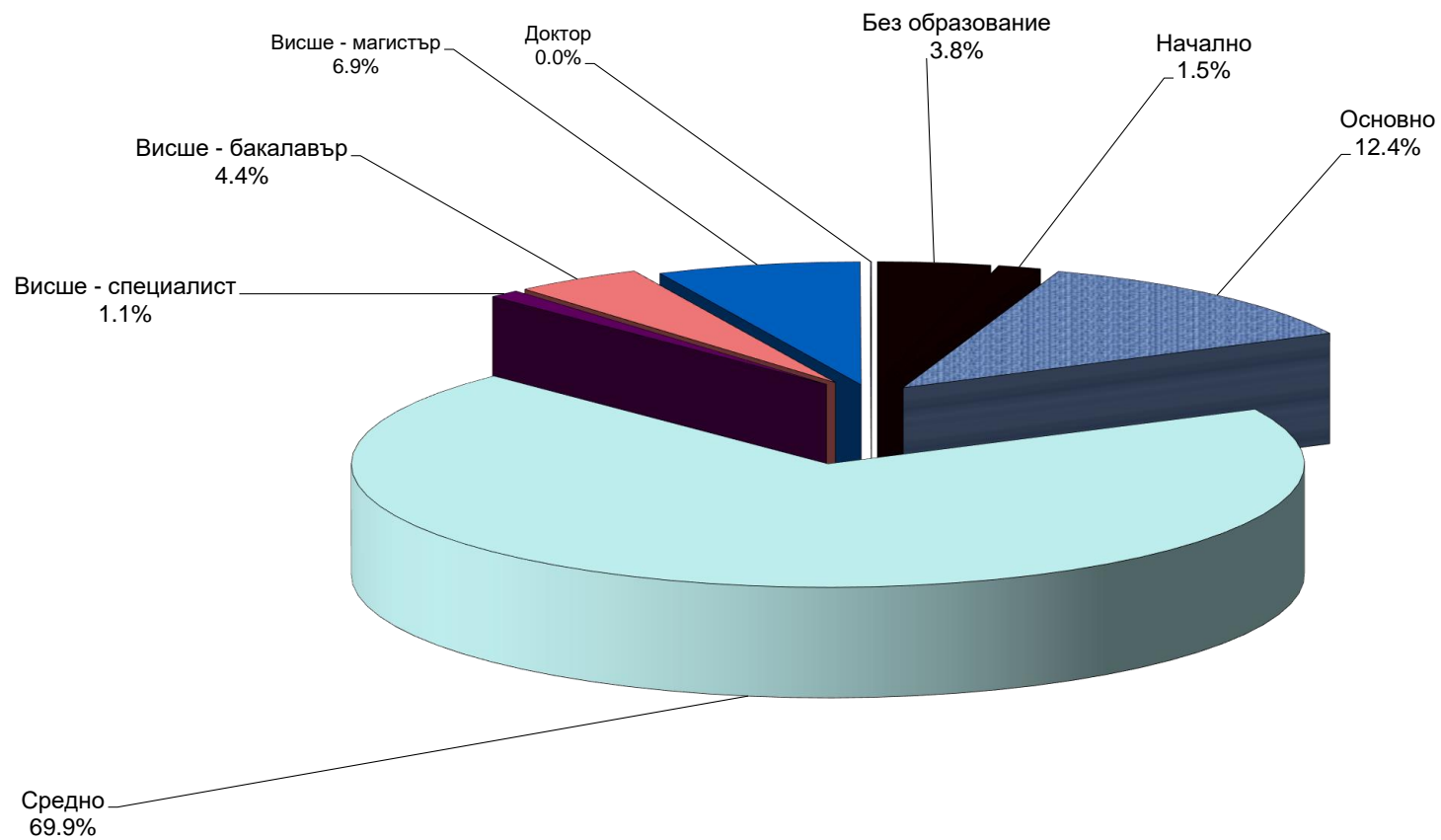
Регистрирани безработни лица с право на обезщетение, разпределени по пол и области, през месец февруари 2023 г.



3. Регистрирани безработни лица с право на обезщетение, разпределени по степен на образование и области, през месец февруари 2023 г.

ТП на НОИ	Общ брой	ОБРАЗОВАНИЕ							
		Без образование	Начално	Основно	Средно	Висше - специалист	Висше - бакалавър	Висше - магистър	Доктор
1. Благоевград	4 742	14	36	938	3344	47	173	190	
2. Бургас	4 562	28	101	908	2992	47	183	303	
3. Варна	4 007	15	71	340	2811	63	313	394	
4. Велико Търново	2 301	3	7	101	1902	21	79	187	1
5. Видин	655	1	4	40	546	5	25	34	
6. Враца	1 523	87	24	134	1127	14	50	87	
7. Габрово	1 052	0	2	57	846	15	57	75	
8. Кърджали	1 317	8	11	353	865	13	41	26	
9. Кюстендил	1 004	4	6	80	834	13	25	42	
10. Ловеч	1 297	3	4	142	1056	11	21	60	
11. Монтана	1 113	10	21	94	919	11	16	42	
12. Пазарджик	2 184	18	108	408	1461	25	67	97	
13. Перник	939	0	10	83	758	7	31	50	
14. Плевен	2 272	9	29	245	1824	22	46	97	
15. Пловдив	5 303	1485	75	432	2588	54	243	425	1
16. Разград	1 221	3	14	342	770	8	35	48	1
17. Русе	1 701	4	41	207	1246	9	68	125	1
18. Силистра	1 135	2	12	226	790	14	47	44	
19. Сливен	1 171	20	76	336	612	17	50	60	
20. Смолян	1 569	1	20	289	1128	19	49	63	
21. София-град	8 003	81	22	130	5897	97	594	1163	19
22. София	2 027	6	35	162	1648	20	67	89	
23. Стара Загора	2 030	342	42	181	1218	27	91	129	
24. Добрич	1 875	85	14	336	1234	22	80	104	
25. Търговище	1 437	6	13	379	954	12	39	34	
26. Хасково	1 821	53	27	177	1373	18	80	93	
27. Шумен	1 390	11	24	301	929	3	47	75	
28. Ямбол	708	14	35	67	531	4	17	40	
<b>Общо за страната</b>	<b>60 359</b>	<b>2 313</b>	<b>884</b>	<b>7 488</b>	<b>42 203</b>	<b>638</b>	<b>2 634</b>	<b>4 176</b>	<b>23</b>

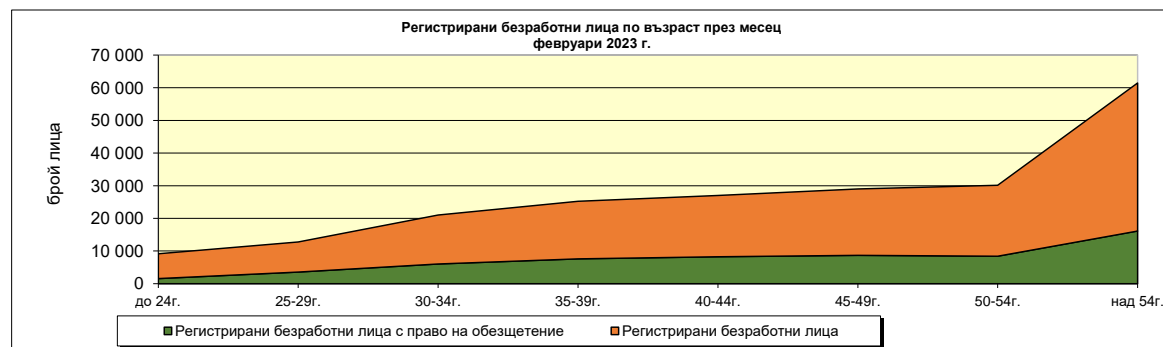
Регистрирани безработни лица с право на ПОБ, разпределени по образование, през месец февруари 2023 г..





4. Регистрирани безработни лица с право на обезщетение, разпределени по групи възраст и области, през месец февруари 2023 г.

ТП на НОИ	Общ брой	групи възраст							
		до 24 г. вкл.	от 25 г. до 29 г. вкл.	от 30 г. до 34 г. вкл.	от 35 г. до 39 г. вкл.	от 40 г. до 44 г. вкл.	от 45 г. до 49 г. вкл.	от 50 г. до 54 г. вкл.	над 54 г.
<b>I. Български граждани</b>	60 245	1 561	3 545	6 059	7 579	8 264	8 681	8 412	16 144
1. Благоевград	4 737	88	221	490	644	728	616	661	1289
2. Бургас	4 552	104	277	442	628	661	719	636	1085
3. Варна	3 992	108	277	465	508	603	588	517	926
4. Велико Търново	2 298	81	141	194	249	278	358	349	648
5. Видин	653	11	47	58	73	89	85	102	188
6. Враца	1 522	53	101	159	168	191	183	232	435
7. Габрово	1 052	24	55	85	117	136	176	130	329
8. Кърджали	1 317	25	47	126	158	199	194	168	400
9. Кюстендил	1 003	30	65	108	156	137	129	133	245
10. Ловеч	1 296	42	76	118	126	148	172	204	410
11. Монтана	1 112	23	60	112	103	126	150	170	368
12. Пазарджик	2 181	57	107	219	265	275	265	301	692
13. Перник	938	39	60	89	108	142	134	124	242
14. Плевен	2 272	69	104	199	240	255	291	355	759
15. Пловдив	5 299	158	379	581	689	724	726	643	1399
16. Разград	1 221	32	73	102	139	147	156	205	367
17. Русе	1 700	35	93	176	208	214	244	228	502
18. Силистра	1 135	28	50	112	120	117	169	182	357
19. Сливен	1 171	49	78	121	126	132	168	177	320
20. Смолян	1 569	25	56	117	174	211	206	229	551
21. София-град	7 950	191	525	882	1211	1293	1320	1037	1491
22. София	2 024	63	141	210	259	267	267	285	532
23. Стара Загора	2 028	59	125	232	278	284	321	250	479
24. Добрич	1 874	35	102	160	189	224	256	285	623
25. Търговище	1 436	32	66	121	155	189	232	242	399
26. Хасково	1 817	47	100	176	247	232	256	255	504
27. Шумен	1 390	38	82	126	162	170	203	224	385
28. Ямбол	706	15	37	79	79	92	97	88	219
II. Граждани на други държави	114								
<b>Общо за страната ( I + II )</b>	<b>60 359</b>	<b>1 561</b>	<b>3 545</b>	<b>6 059</b>	<b>7 579</b>	<b>8 264</b>	<b>8 681</b>	<b>8 412</b>	<b>16 144</b>

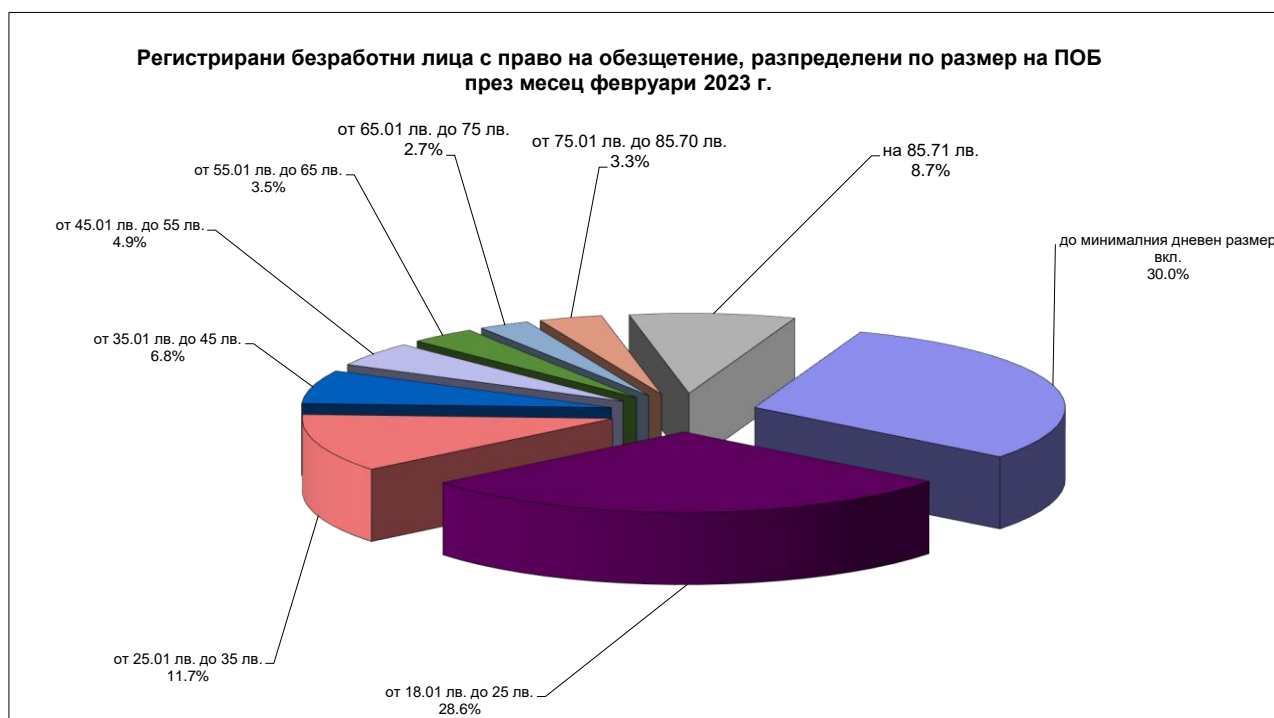


**5. Регистрирани безработни лица с право на обезщетение, разпределени по групи възраст и средни размери на паричните обезщетения, през месец февруари 2023 г.**

възраст	Общо		В т. ч.			
			мъже		жени	
	Брой	Средно парично обезщетение	Брой	Средно парично обезщетение	Брой	Средно парично обезщетение
<b>I. Български граждани</b>	60 245	677.33 лв.	26 491	750.31 лв.	33 754	620.05 лв.
до 24 г. вкл.	1 561	536.98 лв.	772	592.75 лв.	789	482.40 лв.
от 25 г. до 29 г. вкл.	3 545	633.34 лв.	1 551	748.32 лв.	1 994	543.90 лв.
от 30 г. до 34 г. вкл.	6 059	667.67 лв.	2 487	824.95 лв.	3 572	558.16 лв.
от 35 г. до 39 г. вкл.	7 579	719.49 лв.	3 217	836.11 лв.	4 362	633.49 лв.
от 40 г. до 44 г. вкл.	8 264	733.84 лв.	3 548	813.84 лв.	4 716	673.66 лв.
от 45 г. до 49 г. вкл.	8 681	747.58 лв.	3 767	804.30 лв.	4 914	704.10 лв.
от 50 г. до 54 г. вкл.	8 412	696.92 лв.	3 651	751.01 лв.	4 761	655.44 лв.
над 54 г.	16 144	607.47 лв.	7 498	647.83 лв.	8 646	572.48 лв.
<b>II. Граждани на други държави</b>	114	856.81 лв.				
<b>Общо ( I + II)</b>	60 359	677.67 лв.	26 491	750.31 лв.	33 754	620.05 лв.

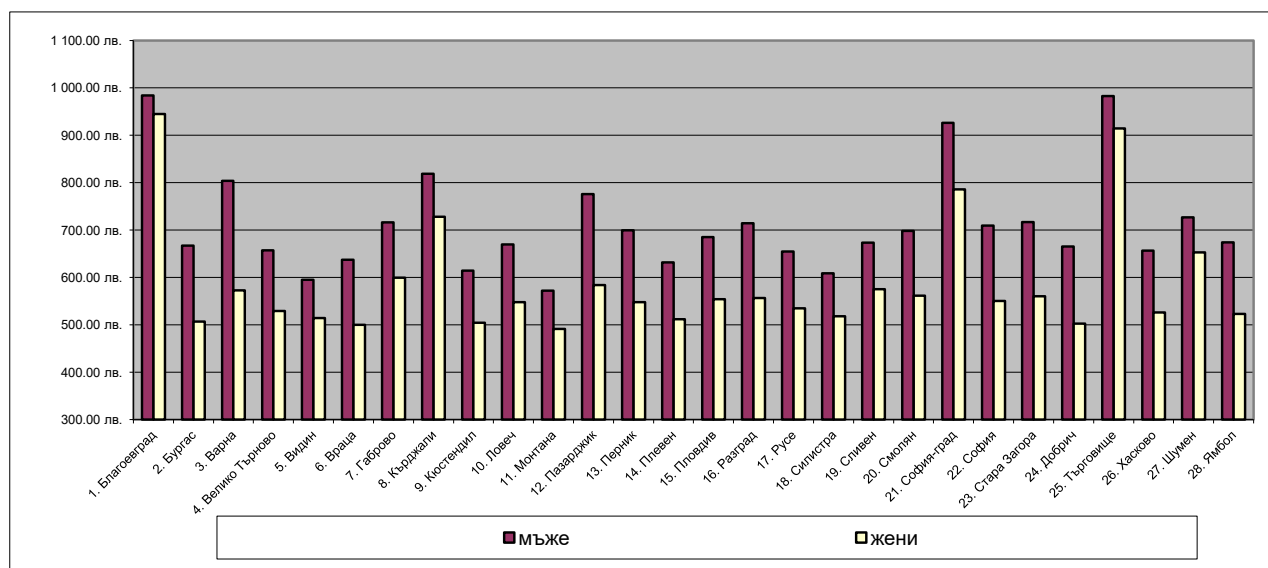
6. Регистрирани безработни лица с право на обезщетение, разпределени по дневен размер на ПОБ и по пол, през месец февруари 2023 г.

дневен размер на ПОБ	общо	% от общия брой	Български граждани	в т.ч.				Граждани на други държави	% от общия брой
				мъже	% от общия брой	жени	% от общия брой		
<b>до минималния дневен размер вкл.</b>	<b>18 104</b>	<b>30.0%</b>	<b>18 065</b>	<b>7 123</b>	<b>26.9%</b>	<b>10 942</b>	<b>32.4%</b>	<b>39</b>	<b>34.2%</b>
- по чл. 54б, ал. 1	2 416	4.0%	2 412	618	2.3%	1 794	5.3%	4	3.5%
- по чл. 54б, ал. 3	12 219	20.2%	12 188	5 180	19.6%	7 008	20.8%	31	27.2%
- по чл. 54б, ал. 4	3 469	5.7%	3 465	1 325	5.0%	2 140	6.3%	4	3.5%
от 18.01 лв. до 25 лв.	17 255	28.6%	17 239	6 372	24.1%	10 867	32.2%	16	14.0%
от 25.01 лв. до 35 лв.	7 042	11.7%	7 036	2 870	10.8%	4 166	12.3%	6	5.3%
от 35.01 лв. до 45 лв.	4 080	6.8%	4 076	2 180	8.2%	1 896	5.6%	4	3.5%
от 45.01 лв. до 55 лв.	2 960	4.9%	2 951	1 786	6.7%	1 165	3.5%	9	7.9%
от 55.01 лв. до 65 лв.	2 089	3.5%	2 081	1 312	5.0%	769	2.3%	8	7.0%
от 65.01 лв. до 75 лв.	1 611	2.7%	1 604	965	3.6%	639	1.9%	7	6.1%
от 75.01 лв. до 85.70 лв.	1 993	3.3%	1 981	1 169	4.4%	812	2.4%	12	10.5%
на 85.71 лв.	5 225	8.7%	5 212	2 714	10.2%	2 498	7.4%	13	11.4%
общо	60 359	100.0%	60 245	26 491	100%	33 754	100%	114	100%



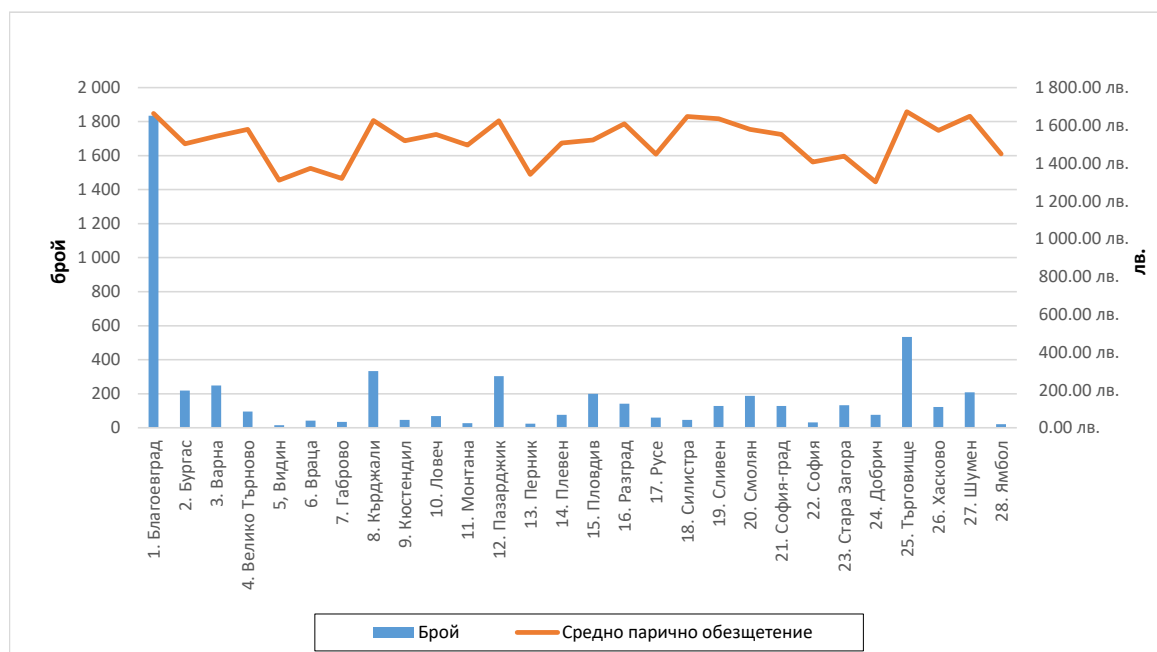
7. Средни размери на паричните обезщетения за безработица, разпределени по области и пол, през месец февруари 2023 г.

ТП на НОИ	Средно парично обезщетение за безработица-общо	Български граждани в т.ч.		Граждани на други държави
		мъже	жени	
1. Благоевград	959.92 лв.	983.77 лв.	944.90 лв.	605.84 лв.
2. Бургас	563.53 лв.	667.37 лв.	506.51 лв.	751.54 лв.
3. Варна	661.14 лв.	803.55 лв.	572.74 лв.	782.49 лв.
4. Велико Търново	591.14 лв.	656.92 лв.	529.25 лв.	380.20 лв.
5. Видин	550.52 лв.	595.13 лв.	514.37 лв.	360.00 лв.
6. Враца	565.90 лв.	637.39 лв.	499.65 лв.	1 536.80 лв.
7. Габрово	655.81 лв.	716.21 лв.	599.41 лв.	
8. Кърджали	770.41 лв.	818.69 лв.	727.72 лв.	
9. Кюстендил	552.93 лв.	614.35 лв.	504.05 лв.	1 714.20 лв.
10. Ловеч	604.96 лв.	669.64 лв.	547.63 лв.	360.00 лв.
11. Монтана	525.30 лв.	571.85 лв.	491.35 лв.	360.00 лв.
12. Пазарджик	664.93 лв.	776.01 лв.	583.56 лв.	614.87 лв.
13. Перник	618.26 лв.	699.71 лв.	547.65 лв.	393.40 лв.
14. Плевен	573.50 лв.	631.38 лв.	511.62 лв.	
15. Пловдив	609.45 лв.	685.21 лв.	554.29 лв.	955.75 лв.
16. Разград	638.04 лв.	714.57 лв.	556.19 лв.	
17. Русе	589.15 лв.	654.45 лв.	534.50 лв.	416.60 лв.
18. Силистра	566.30 лв.	608.66 лв.	517.77 лв.	
19. Сливен	617.32 лв.	673.61 лв.	575.08 лв.	
20. Смолян	625.78 лв.	698.47 лв.	561.22 лв.	
21. София-град	851.57 лв.	926.54 лв.	785.82 лв.	1 067.99 лв.
22. София	625.46 лв.	709.10 лв.	550.52 лв.	492.93 лв.
23. Стара Загора	627.71 лв.	716.81 лв.	560.15 лв.	360.00 лв.
24. Добрич	573.59 лв.	665.38 лв.	502.53 лв.	360.00 лв.
25. Търговище	948.77 лв.	982.94 лв.	914.58 лв.	1 714.20 лв.
26. Хасково	581.05 лв.	656.33 лв.	526.27 лв.	365.60 лв.
27. Шумен	686.28 лв.	726.63 лв.	652.63 лв.	
28. Ямбол	586.54 лв.	674.20 лв.	522.82 лв.	373.30 лв.
<b>Общо за страната</b>	<b>677.67 лв.</b>	<b>750.31 лв.</b>	<b>620.05 лв.</b>	<b>856.81 лв.</b>



8. Брой безработни лица и средни размери на паричните обезщетения за безработица по европейски регламенти, разпределени по области и пол, през месец февруари 2023 г.

ТП на НОИ	ОБЩО		В Т. Ч.			
	Брой	Средно парично обезщетение	мъже		жени	
			Брой	Средно парично обезщетение	Брой	Средно парично обезщетение
<b>I. Български граждани</b>	<b>5 385</b>	<b>1 602.51 лв.</b>	<b>2623</b>	<b>1 590.88 лв.</b>	<b>2762</b>	<b>1 613.56 лв.</b>
1. Благоевград	1 835	1 663.56 лв.	682	1 666.55 лв.	1153	1 661.79 лв.
2. Бургас	218	1 502.79 лв.	119	1 497.21 лв.	99	1 509.49 лв.
3. Варна	248	1 542.16 лв.	151	1 558.96 лв.	97	1 516.00 лв.
4. Велико Търново	96	1 579.34 лв.	58	1 573.13 лв.	38	1 588.82 лв.
5. Видин	15	1 309.59 лв.	8	1 430.78 лв.	7	1 171.09 лв.
6. Враца	42	1 373.13 лв.	25	1 387.04 лв.	17	1 352.67 лв.
7. Габрово	35	1 319.34 лв.	21	1 345.96 лв.	14	1 279.41 лв.
8. Кърджали	333	1 625.45 лв.	165	1 610.42 лв.	168	1 640.21 лв.
9. Кюстендил	46	1 518.87 лв.	25	1 512.69 лв.	21	1 526.23 лв.
10. Ловеч	69	1 552.63 лв.	38	1 539.17 лв.	31	1 569.12 лв.
11. Монтана	27	1 495.32 лв.	14	1 633.93 лв.	13	1 346.05 лв.
12. Пазарджик	304	1 624.83 лв.	168	1 630.94 лв.	136	1 617.28 лв.
13. Перник	24	1 340.76 лв.	15	1 268.69 лв.	9	1 460.87 лв.
14. Плевен	76	1 506.97 лв.	46	1 531.46 лв.	30	1 469.42 лв.
15. Пловдив	200	1 523.12 лв.	112	1 528.76 лв.	88	1 515.93 лв.
16. Разград	141	1 607.83 лв.	89	1 571.88 лв.	52	1 669.35 лв.
17. Русе	59	1 447.85 лв.	40	1 385.03 лв.	19	1 580.12 лв.
18. Силистра	46	1 647.18 лв.	17	1 649.55 лв.	29	1 645.79 лв.
19. Сливен	128	1 635.19 лв.	70	1 601.11 лв.	58	1 676.33 лв.
20. Смолян	188	1 579.11 лв.	107	1 596.13 лв.	81	1 556.64 лв.
21. София-град	128	1 551.53 лв.	80	1 610.57 лв.	48	1 453.13 лв.
22. София	32	1 405.76 лв.	22	1 381.82 лв.	10	1 458.42 лв.
23. Стара Загора	133	1 437.17 лв.	75	1 431.32 лв.	58	1 444.73 лв.
24. Добрич	76	1 301.19 лв.	54	1 305.87 лв.	22	1 289.70 лв.
25. Търговище	534	1 672.39 лв.	258	1 664.25 лв.	276	1 680.01 лв.
26. Хасково	122	1 573.86 лв.	65	1 561.63 лв.	57	1 587.81 лв.
27. Шумен	209	1 648.89 лв.	87	1 670.99 лв.	122	1 633.12 лв.
28. Ямбол	21	1 448.96 лв.	12	1 492.63 лв.	9	1 390.73 лв.
<b>II. Граждани на други държави</b>	<b>1</b>	<b>1 714.20 лв.</b>				
<b>Общо за страната ( I + II)</b>	<b>5 386</b>	<b>1 602.53 лв.</b>	<b>2 623</b>	<b>1 590.88 лв.</b>	<b>2 762</b>	<b>1 613.56 лв.</b>



**9. Брой регистрирани безработни лица с право на ПОБ, разпределени по продължителност на осигурителния им стаж и области, през месец февруари 2023 г.**

ТП на НОИ	Общ брой	Осигурителен стаж				
		до 3 години	от 3 до 7 години	от 7 до 11 години	от 11 до 15 години	над 15 години
1. Благоевград	4 742	215	714	925	1 112	1 776
2. Бургас	4 562	289	967	1 157	956	1 193
3. Варна	4 007	276	831	853	826	1 221
4. Велико Търново	2 301	185	372	397	508	839
5. Видин	655	64	152	146	126	167
6. Враца	1 523	151	344	309	270	449
7. Габрово	1 052	47	141	151	208	505
8. Кърджали	1 317	144	270	285	279	339
9. Кюстендил	1 004	96	187	197	199	325
10. Ловеч	1 297	103	222	221	255	496
11. Монтана	1 113	120	217	203	234	339
12. Пазарджик	2 184	146	446	483	466	643
13. Перник	939	76	159	152	199	353
14. Плевен	2 272	196	411	409	456	800
15. Пловдив	5 303	367	896	1 030	1 091	1 919
16. Разград	1 221	117	266	247	233	358
17. Русе	1 701	90	253	309	358	691
18. Силистра	1 135	115	213	232	247	328
19. Сливен	1 171	143	246	247	211	324
20. Смолян	1 569	60	244	365	396	504
21. София-град	8 003	432	1 132	1 368	1 613	3 458
22. София	2 027	113	338	373	411	792
23. Стара Загора	2 030	134	383	376	415	722
24. Добрич	1 875	100	344	375	461	595
25. Търговище	1 437	87	231	326	317	476
26. Хасково	1 821	153	331	363	422	552
27. Шумен	1 390	142	294	273	285	396
28. Ямбол	708	42	126	174	150	216
<b>Общо за страната</b>	<b>60 359</b>	<b>4 203</b>	<b>10 730</b>	<b>11 946</b>	<b>12 704</b>	<b>20 776</b>

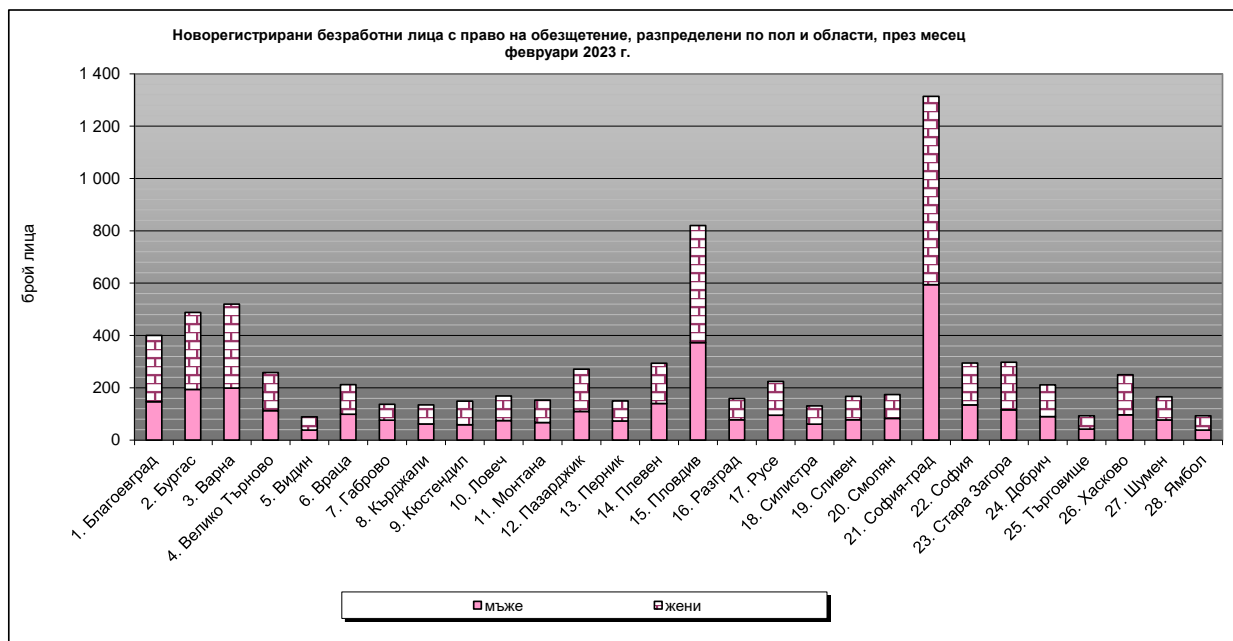
Забележка: От 1 януари 2018 г. се променят изискванията за продължителност на осигурителния стаж с осигуряване за безработица за времето след 31 декември 2001 г. (чл. 54в, ал. 1)

**10. Регистрирани безработни лица с право на обезщетение, разпределени по образователни области, през месец февруари 2023 г.**

<b>Образователна област</b>	<b>състояние</b>	<b>новоотпуснати</b>	<b>Новоотпуснати спрямо състоянието</b>
Педагогически науки	575	70	12.2%
Хуманитарни науки	994	138	13.9%
Социални, стопански и правни науки	3191	403	12.6%
Природни науки, математика и информатика	385	64	16.6%
Технически науки	1251	147	11.8%
Аграрни науки и ветеринарна медицина	186	15	8.1%
Здравеопазване и спорт	227	31	13.7%
Изкуства	114	25	21.9%
Сигурност и отбрана	47	2	4.3%
Изкуства	175	20	11.4%
Стопанско управление и администрация	909	105	11.6%
Физически науки	54	8	14.8%
Информатика	127	21	16.5%
Техника	3301	384	11.6%
Производство и преработка	4522	463	10.2%
Архитектура и строителство	504	50	9.9%
Селско, горско и рибно стопанство	930	91	9.8%
Ветеринарна медицина	66	9	13.6%
Здравеопазване	104	22	21.2%
Социални науки	95	11	11.6%
Услуги за личността	1147	141	12.3%
Транспорт	238	24	10.1%
Опазване на околната среда	17	4	23.5%
Обществена сигурност и безопасност	16	3	18.8%
Без професионално образование	41184	5 594	13.6%
<b>Общо за страната</b>	<b>60 359</b>	<b>7 845</b>	<b>13.0%</b>

11. Новорегистрирани безработни лица с право на обезщетение, разпределени по пол и области, през месец февруари 2023 г.

ТП на НОИ	Новорегистрирани безработни лица с право на ПОБ					
	Общ брой	спрямо състоянието	в т. ч.			
			мъже	спрямо състоянието	жени	спрямо състоянието
<b>I. Български граждани</b>	<b>7 820</b>	<b>13.0%</b>	<b>3 409</b>	<b>12.9%</b>	<b>4 411</b>	<b>13.1%</b>
1. Благоевград	400	8.4%	147	7.8%	253	8.8%
2. Бургас	488	10.7%	194	12.1%	294	10.0%
3. Варна	520	13.0%	199	13.1%	321	13.0%
4. Велико Търново	258	11.2%	113	10.1%	145	12.3%
5. Видин	89	13.6%	38	12.8%	51	14.3%
6. Враца	212	13.9%	99	13.7%	113	14.2%
7. Габрово	137	13.0%	76	15.0%	61	11.2%
8. Кърджали	135	10.3%	62	10.0%	73	10.4%
9. Кюстендил	149	14.9%	59	13.6%	90	15.8%
10. Ловеч	169	13.0%	75	12.3%	94	13.7%
11. Монтана	153	13.8%	67	14.2%	86	13.4%
12. Пазарджик	271	12.4%	110	11.9%	161	12.8%
13. Перник	150	16.0%	73	16.7%	77	15.4%
14. Плевен	294	12.9%	140	11.9%	154	14.0%
15. Пловдив	820	15.5%	373	16.8%	447	14.5%
16. Разград	159	13.0%	78	12.4%	81	13.7%
17. Русе	224	13.2%	95	12.2%	129	14.0%
18. Силистра	131	11.5%	61	10.1%	70	13.2%
19. Сливен	167	14.3%	78	15.5%	89	13.3%
20. Смолян	174	11.1%	83	11.2%	91	11.0%
21. София-град	1 314	16.5%	594	16.4%	720	16.7%
22. София	295	14.6%	135	14.1%	160	15.0%
23. Стара Загора	298	14.7%	116	13.2%	182	15.8%
24. Добрич	211	11.3%	90	11.0%	121	11.5%
25. Търговище	93	6.5%	42	5.9%	51	7.0%
26. Хасково	250	13.8%	97	12.6%	153	14.6%
27. Шумен	166	11.9%	77	12.2%	89	11.7%
28. Ямбол	93	13.2%	38	12.7%	55	13.5%
<b>II. Граждани на други държави</b>	<b>25</b>	<b>21.9%</b>				
<b>Общо за страната ( I + II)</b>	<b>7 845</b>	<b>13.0%</b>	<b>3 409</b>	<b>12.9%</b>	<b>4 411</b>	<b>13.1%</b>





12. Брой регистрирани безработни лица с право на ПОБ с край на обезщетението през месец февруари 2023 г., разпределени по пол и области.

ТП на НОИ	Общ брой	В т.ч.	
		мъже	жени
<b>I. Български граждани</b>	<b>12 071</b>	<b>4 986</b>	<b>7 085</b>
1. Благоевград	746	325	421
2. Бургас	1 274	362	912
3. Варна	783	295	488
4. Велико Търново	428	156	272
5. Видин	121	47	74
6. Враца	332	141	191
7. Габрово	173	79	94
8. Кърджали	256	117	139
9. Кюстендил	215	88	127
10. Ловеч	216	106	110
11. Монтана	223	104	119
12. Пазарджик	451	200	251
13. Перник	175	63	112
14. Плевен	439	219	220
15. Пловдив	1 095	438	657
16. Разград	240	101	139
17. Русе	355	155	200
18. Силистра	198	101	97
19. Сливен	272	122	150
20. Смолян	241	106	135
21. София-град	1 520	667	853
22. София	414	156	258
23. Стара Загора	469	206	263
24. Добрич	364	160	204
25. Търговище	212	97	115
26. Хасково	370	163	207
27. Шумен	320	139	181
28. Ямбол	169	73	96
<b>II. Граждани на други държави</b>	<b>30</b>		
<b>Общо за страната ( I + II)</b>	<b>12 101</b>	<b>4 986</b>	<b>7 085</b>

