

НАЦИОНАЛЕН ОСИГУРИТЕЛЕН ИНСТИТУТ

---

СТАТИСТИЧЕСКИ БЮЛЕТИН

ПЕНСИИ

КЪМ 30.IX. 2020 г.



СОФИЯ - 2020 г.

**НАЦИОНАЛЕН ОСИГУРИТЕЛЕН ИНСТИТУТ**

Екземпляр N.....

**СТАТИСТИЧЕСКИ БЮЛЕТИН**

**ПЕНСИИ**

**КЪМ 30.IX.2020 г.**

Състояние и движение на броя и разходите за пенсии

към 30.IX.2020 г.

София - 2020 г.

## СЪДЪРЖАНИЕ

Проведени допълнителни мероприятия за III - то тримесечие на 2020 г.	5
А) ПЕНСИИ, ИЗПЛАЩАНИ ОТ ДЪРЖАВНОТО ОБЩЕСТВЕНО ОСИГУРЯВАНЕ	6
1. Брой на пенсионерите по вид на водещата пенсия към 30.IX.2020 г.	7
2. Брой на пенсиите към 30.IX.2020 г.	8
3. Брой на пенсиите и на получаваните повече от една пенсия от един пенсионер към 30.IX.2019 г. и към 30.IX.2020 г.	9
4. Брой на новоотпуснатите пенсии към 30.IX.2020 г.	10
5. Брой на изменените пенсии към 30.IX.2020 г.	11
6. Брой на прекратените пенсии към 30.IX.2020 г.	12
7. Брой на личните пенсии за осигурителен стаж и възраст, разпределени по категории труд към 30.IX.2020 г.	13
8. Брой на личните пенсии за инвалидност по видове пенсии и процент на намалена работоспособност към 30.IX.2020 г.	15
9. Брой на личните пенсии за инвалидност по видове пенсии към 30 септември на съответната година	16
10. Разходи за пенсии към 30.IX.2020 г.	17
11. Разходи за пенсии по фондове към 30.IX.2020 г.	18
12. Разход по видове пенсии към 30.IX.2020 г.	19
13. Среден брой пенсионери, среден брой пенсии и среден размер на един пенсионер за деветмесечието на 2020 г.	20
14. Среден размер на един пенсионер по пол и вид на пенсията за деветмесечието на 2020 г.	21
15. Брой пенсионери, брой пенсии и среден размер на пенсионер по месеци и тримесечия за 2020 г.	22
16. Средни основни месечни размери на пенсиите към 30.IX.2020 г.	23
17. Брой, средни размери и средно увеличение на пенсиите, след осъвременяване с 6,7 на сто и увеличение на минималната пенсия от 219,43 лв. на 250,00 лв. от 1 юли 2020 г.	24
18. Средни основни месечни размери на изменените и прекратените пенсии към 30.IX.2020 г.	26
19. Брой на пенсионерите с минимален размер на първата пенсия към 30.IX.2020 г., разпределени по вид на водещата пенсия и процент на намалена работоспособност	27
20. Брой на пенсионерите, разпределени по групи основни месечни размери на пенсиите им, без тези получавани като втори,трети и четвърти към 30.IX.2020 г.	30
21. Брой на пенсионерите, разпределени по групи месечни размери на пенсиите им към 30.IX.2020 г.	32
22. Брой на пенсионерите за осигурителен стаж и възраст, разпределени по групи месечни размери на пенсиите им към 30.IX.2020 г.	35
23. Брой на пенсионерите и на пенсиите по ТП на НОИ към 30.IX.2020 г.	36
24. Брой на пенсиите по ТП на НОИ към 30.IX.2020 г.	37
25. Разход за пенсии по ТП на НОИ към 30.IX.2020 г.	38
26. Среден месечен размер на изплатените пенсии по ТП на НОИ за деветмесечието на 2020 г.	40
27. Брой на добавките към пенсиите към 30.IX.2020 г., разпределени по вид на пенсията и вид на добавките	41
28. Брой на добавките към пенсиите към 30.IX.2020 г. разпределени по ТП на НОИ и по вид на добавките	43

29. Среден индивидуален коефициент на личните първи пенсии за осигурителен стаж и възраст, разпределени по категории труд и пол на пенсионерите към 30.IX.2020 г.	44
30. Среден индивидуален коефициент на личните първи пенсии за инвалидност поради общо заболяване, разпределени по процент на намалена работоспособност и пол на пенсионерите към 30.IX.2020 г.	44
31. Среден индивидуален коефициент на личните първи пенсии за инвалидност поради трудова злополука и професионална болест, разпределени по процент на намалена работоспособност и пол на пенсионерите към 30.IX.2020 г.	45
32. Разпределение на личните първи пенсии за осигурителен стаж и възраст по размер на индивидуалния коефициент, пол и среден осигурителен стаж на пенсионерите към 30.IX.2020 г.	46
33. Разпределение на личните първи пенсии за инвалидност поради общо заболяване по размер на индивидуалния коефициент, пол и среден осигурителен стаж на пенсионерите към 30.IX.2020 г.	48
34. Разпределение на личните първи пенсии за инвалидност поради трудова злополука и професионална болест по размер на индивидуалния коефициент и пол на пенсионерите към 30.IX.2020 г.	50
35. Среден осигурителен доход по месеци, от който се изчисляват индивидуалните коефициенти на лицата при пенсиониране	51
36. Среден осигурителен доход за изчисляване размера на новоотпуснатите пенсии	52
Б) ПЕНСИИ, ИЗПЛАЩАНИ ОТ УЧИТЕЛСКИЯ ПЕНСИОНЕН ФОНД	54
1. Брой на пенсионерите от УПФ, пенсионирани по чл. 69 в, ал. 2, ал. 3 и ал. 4 от КСО към 30.IX.2020 г.	55
2. Брой на новоотпуснатите, изменените и прекратените лични пенсии от УПФ, чл. 69 в ал. 2 и ал. 4 от КСО за периода от 1.I.2020 г. до 30.IX.2020 г.	55
3. Брой пенсионери, среден брой месеци до навършване на възрастта по чл. 68 от КСО и среден основен месечен размер на пенсията на учителите, пенсионирани по чл.69 в ал. 2 от КСО към 30.IX.2020 г.	55
4. Брой пенсионери, среден трудов стаж в месеци, среден основен месечен размер на пенсията и среден размер на добавката на учителите, пенсионирани по чл.68в ал.3 от КСО към 30.IX.2020 г.	56
5. Брой пенсионери среден брой месеци, недостигащи за пенсиониране на мъжете и жените на възраст по чл. 68 от КСО и среден основен месечен размер на пенсията на учителите, пенсионирани по чл. 69 в ал. 4 от КСО към 30.IX.2020 г.	56
6. Брой на пенсионерите от УПФ, пенсионирани по чл. 69 в ал. 2 и ал. 4 от КСО, разпределни по групи основни месечни размери на пенсиите им към 30.IX.2020 г.	57
7. Брой на пенсионерите от УПФ, пенсионирани по чл. 69 в ал. 2 и ал. 4 от КСО, разпределни по групи месечни размери на пенсиите им към 30.IX.2020 г.	57
8. Брой на добавките на пенсиите на учителите, пенсионирани по чл. 69 в ал. 2 от КСО към 30.IX.2020 г.	58
9. Брой на учителите, пенсионирани по чл. 69 в ал. 2 и ал. 4 от КСО, разпределени по ТП на НОИ към 30.IX.2020 г.	58
10. Разход за пенсиите от УПФ към 30.IX.2020 г.	59
11. Брой, разход и среден месечен размер на изплатените пенсии от УПФ за III - то тримесечие на 2020 г.	59
12. Разход за пенсиите от УПФ по ТП на НОИ към 30.IX.2020 г.	59

**ПРОВЕДЕНИ ДОПЪЛНИТЕЛНИ МЕРОПРИЯТИЯ  
ПРЕЗ III - то ТРИМЕСЕЧИЕ НА 2020 г.**

1. На основание чл. 100, ал. 1 от КСО Надзорният съвет на НОИ реши пенсиите, отпуснати до 31 декември 2019 г. , се осъвременяват от 1 юли 2020 г. с 6,7 на сто (Протокол № 5 / 12.05.2020 г. на НС на НОИ, т.3, решение 3).

2. В чл. 10 от ЗБДОО за 2020 г. (Обн., ДВ, бр. 99 от 17.12.2019 г.) се определя минималният размер на пенсията за осигурителен стаж и възраст по чл. 68, ал. 1 от КСО от 1 юли до 31 декември 2020 г. - 250,00 лева.

3. С ПМС № 107 / 28.05.2020 г. (Обн., ДВ, бр. 50 от 02.06.2020 г.) се определя от 1 юли 2020 г. нов размер на социалната пенсия за старост - 141,63 лв. месечно.

4. С ПМС № 175 / 31.07.2020 г. (Обн., ДВ, бр. 69 от 04.08.2020 г.) се одобрява допълнителен трансфер в размер на 106,0 млн. лв. по бюджета на ДОО за 2020 г. за еднократно изплащане на допълнителна сума към пенсиите за месец август 2020 г.

Допълнителната сума е в размер 50,00 лв. и се изплаща към пенсията или сбора от пенсиите заедно с добавките и компенсациите към тях на всеки пенсионер. Допълнителната сума се изплаща над ограничението по § 6 от ПЗР на КСО.

5. С ПМС № 226 / 20.08.2020 г. (Обн., ДВ, бр. 75 от 25.08.2020 г.) се одобрява допълнителен трансфер в размер на 106,0 млн. лв. по бюджета на ДОО за 2020 г. за еднократно изплащане на допълнителна сума към пенсиите за месец септември 2020 г.

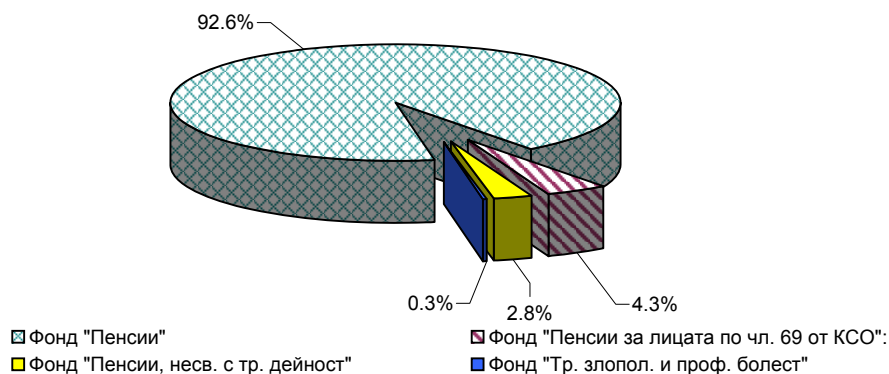
Допълнителната сума е в размер 50,00 лв. и се изплаща към пенсията или сбора от пенсиите заедно с добавките и компенсациите към тях на всеки пенсионер. Допълнителната сума се изплаща над ограничението по § 6 от ПЗР на КСО.

**А) ПЕНСИИ, ИЗПЛАЩАНИ ОТ**  
**ДЪРЖАВНОТО ОБЩЕСТВЕНО ОСИГУРЯВАНЕ**

## 1.Брой на пенсионерите по вид на водещата пенсия към 30.IX.2020 г.

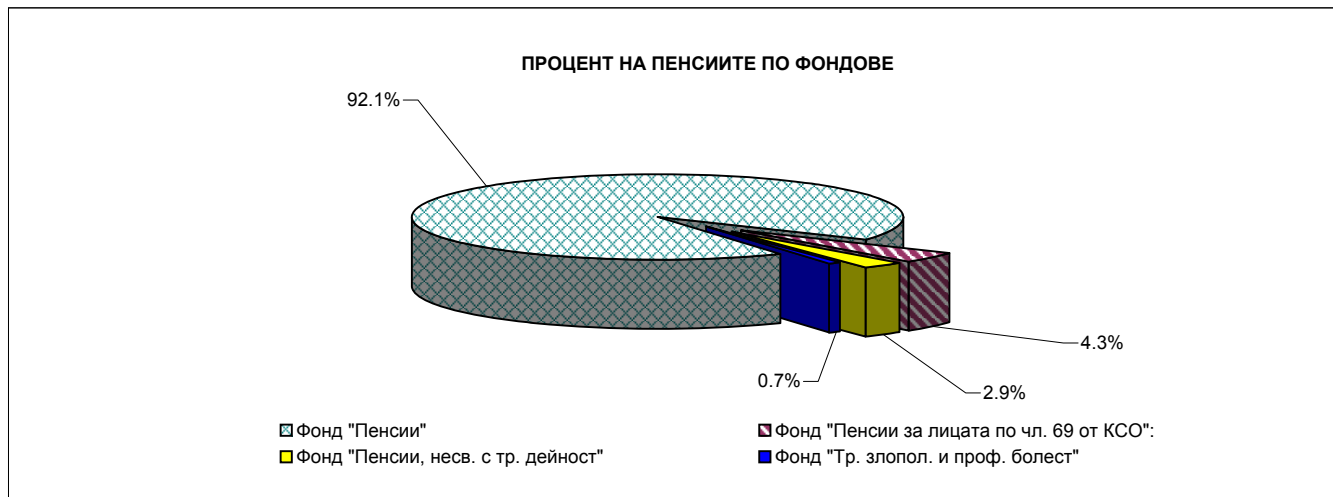
Вид на пенсиите	Общо		Лични		Наследствени	
	брой	в % към 30.IX.2019 г.	брой	в % към 30.IX.2019 г.	брой	в % към 30.IX.2019 г.
<b>Брой пенсионери - общо ( I + II + III +IV)</b>	<b>2 117 262</b>	<b>99.0%</b>	<b>2 011 652</b>	<b>99.0%</b>	<b>105 610</b>	<b>98.9%</b>
<b>I. Фонд "Пенсии":</b>	<b>1 959 833</b>	<b>99.1%</b>	<b>1 861 414</b>	<b>99.0%</b>	<b>98 419</b>	<b>99.3%</b>
1.Инвалидност поради общо заболяване	442 917	98.4%	371 793	98.1%	71 124	100.0%
2.Осигурителен стаж и възраст	1 512 025	99.3%	1 484 802	99.3%	27 223	97.5%
3.Осигурителен стаж и възраст - ЗПЗСК	235	64.0%	204	61.3%	31	91.2%
4.Инвалидност поради общо заболяване - ЗПЗСК	349	84.3%	321	84.0%	28	87.5%
5.Инвалидност поради общо заболяване - СВОК	623	93.8%	616	93.6%	7	116.7%
6.Осигурителен стаж и възраст - СВОК	3 631	90.3%	3 628	90.3%	3	100.0%
7.Частни занаятчии, търговци и др. - СВОК	53	91.4%	50	89.3%	3	150.0%
<b>II. Фонд "Пенсии за лицата по чл. 69 ":</b>	<b>91 391</b>	<b>97.6%</b>	<b>87 278</b>	<b>97.6%</b>	<b>4 113</b>	<b>97.2%</b>
1.Инвалидност поради общо заболяване	48	84.2%	44	88.0%	4	57.1%
2.Осигурителен стаж и възраст	91 343	97.6%	87 234	97.6%	4 109	97.2%
<b>III. Фонд "Пенсии, несвързани с трудова дейност":</b>	<b>59 277</b>	<b>99.4%</b>	<b>58 096</b>	<b>99.7%</b>	<b>1 181</b>	<b>87.7%</b>
1.Старост (поборнически) - ЗП	1	100.0%			1	100.0%
2.Военна инвалидност	2 186	95.0%	1 847	95.2%	339	94.2%
3.Народни - отм.чл.28 - ЗП	1	100.0%			1	100.0%
4.Народни - чл.30а - ЗП	2	100.0%			2	100.0%
5.Особени заслуги	9	90.0%	8	88.9%	1	100.0%
6.Гражданска инвалидност	126	93.3%	125	93.3%	1	100.0%
7.Старост на частни земеделски стопани -ЗОО	65	81.3%	62	80.5%	3	100.0%
8.С отделен указ -ЗП	1	100.0%	1	100.0%		
9.Социални пенсии за инвалидност	50 360	99.6%	50 360	99.6%		
10. Персонални пенсии	2 427	87.8%	1 594	89.3%	833	85.2%
11.Социални пенсии за старост	4 099	108.7%	4 099	108.7%		
<b>IV. Фонд "Трудова злополука и професионална болест":</b>	<b>6 761</b>	<b>93.2%</b>	<b>4 864</b>	<b>94.6%</b>	<b>1 897</b>	<b>89.7%</b>
<b>А. Пенсии за трудова дейност</b>	<b>6 752</b>	<b>93.2%</b>	<b>4 856</b>	<b>94.6%</b>	<b>1 896</b>	<b>89.7%</b>
1.Инвалидност поради трудова злополука и професионална болест	6 655	93.2%	4 779	94.7%	1 876	89.7%
2.Инвалидност поради трудова злополука и професионална болест ЗПЗСК	66	93.0%	56	91.8%	10	100.0%
3.Инвалидност поради трудова злополука и професионална болест СВОК	31	88.6%	21	87.5%	10	90.9%
<b>Б.Пенсии за лицата по чл. 69 :</b>	<b>9</b>	<b>90.0%</b>	<b>8</b>	<b>100.0%</b>	<b>1</b>	<b>50.0%</b>
1.Инвалидност поради трудова злополука и професионална болест	9	90.0%	8	100.0%	1	50.0%

ПРОЦЕНТ НА ПЕНСИОНЕРИТЕ ПО ФОНДОВЕ



## 2. Брой на пенсиите към 30.IX.2020 г.

Вид на пенсиите	Общо		Лични		Наследствени	
	брой	В % към 30.IX.2019 г.	брой	В % към 30.IX.2019 г.	брой	В % към 30.IX.2019 г.
<b>Брой пенсии - общо ( I + II + III+IV )</b>	<b>2 132 374</b>	<b>98.9%</b>	<b>2 017 817</b>	<b>99.0%</b>	<b>114 557</b>	<b>98.5%</b>
<b>I. Фонд "Пенсии":</b>	<b>1 963 761</b>	<b>99.0%</b>	<b>1 863 138</b>	<b>99.0%</b>	<b>100 623</b>	<b>99.2%</b>
1.Инвалидност поради общо заболяване	444 651	98.4%	371 888	98.1%	72 763	99.9%
2.Осигурителен стаж и възраст	1 514 158	99.3%	1 486 420	99.3%	27 738	97.4%
3.Осигурителен стаж и възраст - ЗПЗСК	275	67.4%	206	61.5%	69	94.5%
4.Инвалидност поради общо заболяване - ЗПЗСК	357	84.4%	321	84.0%	36	87.8%
5.Инвалидност поради общо заболяване - СВОК	625	93.6%	616	93.5%	9	100.0%
6.Осигурителен стаж и възраст - СВОК	3 642	90.3%	3 637	90.3%	5	100.0%
7.Частни занаятчии, търговци и др. - СВОК	53	91.4%	50	89.3%	3	150.0%
<b>II. Фонд "Пенсии за лицата по чл. 69 "":</b>	<b>91 410</b>	<b>97.6%</b>	<b>87 284</b>	<b>97.6%</b>	<b>4 126</b>	<b>97.2%</b>
1.Инвалидност поради общо заболяване	48	84.2%	44	88.0%	4	57.1%
2.Осигурителен стаж и възраст	91 362	97.6%	87 240	97.6%	4 122	97.2%
<b>III. Фонд "Пенсии, несвързани с трудова дейност":</b>	<b>61 491</b>	<b>99.3%</b>	<b>58 510</b>	<b>99.7%</b>	<b>2 981</b>	<b>91.6%</b>
1.Старост (поборнически) - ЗП	1	100.0%			1	100.0%
2.Военна инвалидност	4 300	95.2%	2 193	95.8%	2 107	94.4%
3.Народни - отм.чл.28 - ЗП	1	100.0%			1	100.0%
4.Народни - чл.30а - ЗП	2	100.0%			2	100.0%
5.Особени заслуги	9	90.0%	8	88.9%	1	100.0%
6.Гражданска инвалидност	224	93.7%	191	95.0%	33	86.8%
7.Старост на частни земеделски стопани -300	65	81.3%	62	80.5%	3	100.0%
8.С отделен указ -ЗП	1	100.0%	1	100.0%		
9.Социални пенсии за инвалидност	50 362	99.6%	50 362	99.6%		
10. Персонални пенсии	2 427	87.8%	1 594	89.3%	833	85.2%
11.Социални пенсии за старост	4 099	108.7%	4 099	108.7%		
<b>IV. Фонд "Трудова злополука и професионална болест":</b>	<b>15 712</b>	<b>93.9%</b>	<b>8 885</b>	<b>94.0%</b>	<b>6 827</b>	<b>93.7%</b>
<b>А. Пенсии за трудова дейност</b>	<b>15 694</b>	<b>93.9%</b>	<b>8 874</b>	<b>94.0%</b>	<b>6 820</b>	<b>93.7%</b>
1.Инвалидност поради трудова злополука и професионална болест	15 474	93.9%	8 735	94.1%	6 739	93.7%
2.Инвалидност поради трудова злополука и професионална болест ЗПЗСК	155	91.2%	95	89.6%	60	93.8%
3.Инвалидност поради трудова злополука и професионална болест СВОК	65	94.2%	44	91.7%	21	100.0%
<b>Б.Пенсии за лицата по чл. 69 : професионална болест</b>	<b>18</b>	<b>81.8%</b>	<b>11</b>	<b>84.6%</b>	<b>7</b>	<b>77.8%</b>
професионална болест	18	81.8%	11	84.6%	7	77.8%





**3. Брой на пенсиите и на получаваните повече от една пенсия  
от един пенсионер към 30.IX.2019 г. и към 30.IX.2020 г.**

Вид на пенсиите	към 30.IX.2019 г.			към 30.IX.2020 г.		
	Общо: брой	в т.ч. получавани повече от една пенсия		Общо: брой	в т.ч. получавани повече от една пенсия	
		брой	%		брой	брой
<b>Брой пенсии - общо ( I + II + III+IV )</b>	<b>2 155 275</b>	<b>16 146</b>	<b>0.7%</b>	<b>2 132 374</b>	<b>15 112</b>	<b>0.7%</b>
<b>I. Фонд "Пенсии":</b>	<b>1 982 932</b>	<b>4 308</b>	<b>0.2%</b>	<b>1 963 761</b>	<b>3 928</b>	<b>0.2%</b>
1.Инвалидност поради общо заболяване	452 052	1 887	0.4%	444 651	1 734	0.4%
2.Осигурителен стаж и възраст	1 525 289	2 354	0.2%	1 514 158	2 133	0.1%
3.Осигурителен стаж и възраст - ЗПЗСК	408	41	10.0%	275	40	14.5%
4.Инвалидност поради общо заболяване - ЗПЗСК	423	9	2.1%	357	8	2.2%
5.Инвалидност поради общо заболяване - СВОК	668	4	0.6%	625	2	0.3%
6.Осигурителен стаж и възраст - СВОК	4 034	13	0.3%	3 642	11	0.3%
7.Частни занаятчии, търговци и др. - СВОК	58			53		
<b>II. Фонд "Пенсии за лицата по чл. 69 ":</b>	<b>93 654</b>	<b>18</b>	<b>0.02%</b>	<b>91 410</b>	<b>19</b>	<b>0.02%</b>
1.Инвалидност поради общо заболяване	57			48		
2.Осигурителен стаж и възраст	93 597	18	0.02%	91 362	19	0.02%
<b>III. Фонд "Пенсии, несвързани с трудова дейност":</b>	<b>61 951</b>	<b>2 337</b>	<b>3.8%</b>	<b>61 491</b>	<b>2 214</b>	<b>3.6%</b>
1.Старост (поборнически) - ЗП	1			1		
2.Военна инвалидност	4 519	2 218	49.1%	4 300	2 114	49.2%
3.Народни - отм.чл.28 - ЗП	1			1		
4.Народни - чл.30а - ЗП	2			2		
5.Особени заслуги	10			9		
6.Гражданска инвалидност	239	104	43.5%	224	98	43.8%
7.Старост на частни земеделски стопани -ЗОО	80			65		
8.С отделен указ -ЗП	1			1		
9.Социални пенсии за инвалидност	50 563	15	0.0%	50 362	2	0.004%
10. Персонални пенсии	2 763			2 427		
11.Социални пенсии за старост	3 772			4 099		
<b>IV. Фонд "Трудова злополука и професионална болест":</b>	<b>16 738</b>	<b>9 483</b>	<b>56.7%</b>	<b>15 712</b>	<b>8 951</b>	<b>57.0%</b>
<b>А. Пенсии за трудова дейност</b>	<b>16 716</b>	<b>9 471</b>	<b>56.7%</b>	<b>15 694</b>	<b>8 942</b>	<b>57.0%</b>
1.Инвалидност поради трудова злополука и професионална болест	16 477	9 338	56.7%	15 474	8 819	57.0%
2.Инвалидност поради трудова злополука и професионална болест ЗПЗСК	170	99	58.2%	155	89	57.4%
3.Инвалидност поради трудова злополука и професионална болест СВОК	69	34	49.3%	65	34	52.3%
<b>Б.Пенсии за лицата по чл. 69 :</b>	<b>22</b>	<b>12</b>	<b>54.5%</b>	<b>18</b>	<b>9</b>	<b>50.0%</b>
1.Инвалидност поради трудова злополука и професионална болест	22	12	54.5%	18	9	50.0%
	%	%		%	%	
Общо:	100.0%	100.0%		100.0%	100.0%	
а\ Фонд "Пенсии"	92.0%	26.7%		92.1%	26.0%	
а\ Фонд "Пенсии за лицата по чл. 69 от КСО"	4.3%	0.1%		4.3%	0.1%	
б\ Фонд "Пенсии, несв. с трудова дейност"	2.9%	14.5%		2.9%	14.7%	
в\ Фонд "Трудова злополука и проф. болест"	0.8%	58.7%		0.7%	59.2%	

**4.Брой на новоотпуснатите пенсии  
към 30.IX.2020 г.**

Вид на пенсиите	III-то тримесечие на 2020 г.	от 1.I.2020 г. до 30.IX.2020 г.		
		Общо	лични	наследствени
<b>Брой пенсии - общо ( I + II + III +IV )</b>	<b>23 238</b>	<b>62 757</b>	<b>54 171</b>	<b>8 586</b>
<b>I. Фонд "Пенсии":</b>	<b>21 898</b>	<b>59 219</b>	<b>50 954</b>	<b>8 265</b>
1.Инвалидност поради общо заболяване	8 554	23 528	16 777	6 751
2.Осигурителен стаж и възраст	13 344	35 691	34 177	1 514
3.Осигурителен стаж и възраст - ЗПЗСК				
4.Инвалидност поради общо заболяване - ЗПЗСК				
5.Инвалидност поради общо заболяване - СВОК				
6.Осигурителен стаж и възраст - СВОК				
7.Частни занаятчии, търговци и др. - СВОК				
<b>II. Фонд "Пенсии за лицата по чл. 69 ":</b>	<b>226</b>	<b>632</b>	<b>388</b>	<b>244</b>
1.Инвалидност поради общо заболяване				
2.Осигурителен стаж и възраст	226	632	388	244
<b>III. Фонд "Пенсии, несвързани с трудова дейност":</b>	<b>1 074</b>	<b>2 801</b>	<b>2 787</b>	<b>14</b>
1.Старост (поборнически) - ЗП				
2.Военна инвалидност	5	19	5	14
3.Народни - отм.чл.28 - ЗП				
4.Народни - чл.30а - ЗП				
5.Особени заслуги				
6.Гражданска инвалидност				
7.Старост на частни земеделски стопани -300				
8.С отделен указ -ЗП				
9.Социални пенсии за инвалидност	846	2 270	2 270	
10. Персонални пенсии		3	3	
11.Социални пенсии за старост	223	509	509	
<b>IV. Фонд "Трудова злополука и професионална болест":</b>	<b>40</b>	<b>105</b>	<b>42</b>	<b>63</b>
<b>А. Пенсии за трудова дейност</b>	<b>40</b>	<b>105</b>	<b>42</b>	<b>63</b>
1.Инвалидност поради трудова злополука и професионална болест	40	104	42	62
2.Инвалидност поради трудова злополука и професионална болест ЗПЗСК				
3.Инвалидност поради трудова злополука и професионална болест СВОК		1		1
<b>Б.Пенсии за лицата по чл. 69 :</b>				
1.Инвалидност поради труд. злополука и проф. болест				
Общо:	100.0%	100.0%	100.0%	100.0%
а\ Фонд "Пенсии"	94.2%	94.4%	94.1%	96.3%
б\ Фонд "Пенсии за лицата по чл.69 от КСО"	1.0%	1.0%	0.7%	2.8%
в\ Фонд "Пенсии, несв. с трудова дейност"	4.6%	4.5%	5.1%	0.2%
г\ Фонд "Трудова злополука и проф. болест"	0.2%	0.1%	0.1%	0.7%

**Забележка:** Данните се отнасят за пенсиите, за които са издадени разпоредения за отпускане в разглеждания период, без значение на началната дата на отпускане на пенсията. Поради тази причина, броят на новоотпуснатите пенсии за периода е по-голям от броя на пенсиите, отпуснати с начална дата от същия период.

Броят на новоотпуснатите пенсии не включва преминалите от една област в друга и променилите си вида на пенсията.

към съдържание

**5. Брой на изменените пенсии  
към 30.IX.2020 г.**

Вид на пенсиите	III-то тримесечие на 2020 г.	от 1.I.2020 г. до 30.IX.2020 г.		
		Общо	лични	наследствени
<b>Брой пенсии - общо ( I + II + III +IV )</b>	<b>161 884</b>	<b>462 550</b>	<b>459 805</b>	<b>2 745</b>
<b>I. Фонд "Пенсии":</b>	<b>146 941</b>	<b>421 544</b>	<b>418 854</b>	<b>2 690</b>
1.Инвалидност поради общо заболяване	58 657	139 969	137 427	2 542
2.Осигурителен стаж и възраст	88 205	281 439	281 291	148
3.Осигурителен стаж и възраст - ЗПЗСК		1	1	
4.Инвалидност поради общо заболяване - ЗПЗСК	2	4	4	
5.Инвалидност поради общо заболяване - СВОК	57	67	67	
6.Осигурителен стаж и възраст - СВОК	20	64	64	
7.Частни занаятчии, търговци и др. - СВОК				
<b>II. Фонд "Пенсии за лицата по чл. 69 ":</b>	<b>13 870</b>	<b>38 731</b>	<b>38 701</b>	<b>30</b>
1.Инвалидност поради общо заболяване	16	19	19	-
2.Осигурителен стаж и възраст	13 854	38 712	38 682	30
<b>III. Фонд "Пенсии, несвързани с трудова дейност":</b>	<b>385</b>	<b>1 174</b>	<b>1 174</b>	
1.Старост (поборнически) - ЗП				
2.Военна инвалидност	14	49	49	
3.Народни - отм.чл.28 - ЗП				
4.Народни - чл.30а - ЗП				
5.Особени заслуги				
6.Гражданска инвалидност		2	2	
7.Старост на частни земеделски стопани -300				
8.С отделен указ -ЗП				
9.Социални пенсии за инвалидност	369	1 115	1 115	
10. Персонални пенсии				
11.Социални пенсии за старост	2	8	8	
<b>IV. Фонд "Трудова злополука и професионална болест":</b>	<b>688</b>	<b>1 101</b>	<b>1 076</b>	<b>25</b>
<b>А. Пенсии за трудова дейност</b>	<b>687</b>	<b>1 100</b>	<b>1 075</b>	<b>25</b>
1.Инвалидност поради трудова злополука и професионална болест	687	1 100	1 075	25
2.Инвалидност поради трудова злополука и професионална болест ЗПЗСК				
3.Инвалидност поради трудова злополука и професионална болест СВОК				
<b>Б.Пенсии за лицата по чл. 69 :</b>	<b>1</b>	<b>1</b>	<b>1</b>	<b>-</b>
1.Инвалидност поради трудова злополука и професионална болест	1	1	1	
	%	%	%	%
Общо:	100.0%	100.0%	100.0%	100.0%
а\ Фонд "Пенсии"	90.8%	91.1%	91.1%	98.0%
б\ Фонд "Пенсии за лицата по чл.69 от КСО"	8.6%	8.4%	8.4%	1.1%
в\ Фонд "Пенсии, несв. с трудова дейност"	0.2%	0.3%	0.3%	0.0%
г\ Фонд "Трудова злополука и проф. болест"	0.4%	0.2%	0.2%	0.9%

към съдържание

**6. Брой на прекратените пенсии  
към 30.IX.2020 г.**

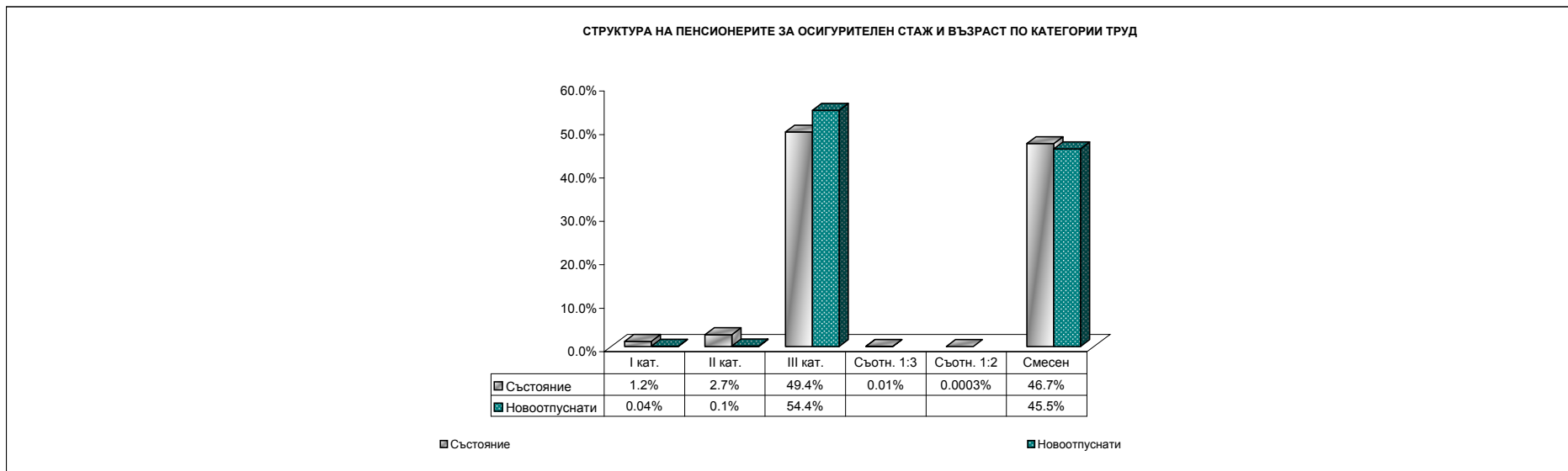
Вид на пенсиите	III-то тримесечие на 2020 г.	от 1.I.2020 г. до 30.IX.2020 г.		
		Общо	лични	наследствени
<b>Брой пенсии - общо ( I + II + III +IV )</b>	<b>29 289</b>	<b>87 101</b>	<b>80 913</b>	<b>6 188</b>
<b>I. Фонд "Пенсии":</b>	<b>27 237</b>	<b>81 163</b>	<b>75 448</b>	<b>5 715</b>
1.Инвалидност поради общо заболяване	8 827	23 838	19 354	4 484
2.Осигурителен стаж и възраст	18 279	56 853	55 625	1 228
3.Осигурителен стаж и възраст - ЗПЗСК	21	100	99	1
4.Инвалидност поради общо заболяване - ЗПЗСК	14	48	46	2
5.Инвалидност поради общо заболяване - СВОК	11	29	29	
6.Осигурителен стаж и възраст - СВОК	85	290	290	
7.Частни занаятчии, търговци и др. - СВОК		5	5	
<b>II. Фонд "Пенсии за лицата по чл. 69 ":</b>	<b>785</b>	<b>2 321</b>	<b>2 082</b>	<b>239</b>
1.Инвалидност поради общо заболяване	4	7	4	3
2.Осигурителен стаж и възраст	781	2 314	2 078	236
<b>III. Фонд "Пенсии, несвързани с трудова дейност":</b>	<b>1 117</b>	<b>3 235</b>	<b>3 133</b>	<b>102</b>
1.Старост (поборнически) - ЗП				
2.Военна инвалидност	29	88	76	12
3.Народни - отм.чл.28 - ЗП				
4.Народни - чл.30а - ЗП		1	1	
5.Особени заслуги				
6.Гражданска инвалидност	2	4	4	
7.Старост на частни земеделски стопани -ЗОО	3	11	11	
8.С отделен указ -ЗП				
9.Социални пенсии за инвалидност	837	2 549	2 549	
10. Персонални пенсии	139	273	183	90
11.Социални пенсии за старост	107	309	309	
<b>IV. Фонд "Трудова злополука и професионална болест":</b>	<b>150</b>	<b>382</b>	<b>250</b>	<b>132</b>
<b>А. Пенсии за трудова дейност</b>	<b>150</b>	<b>382</b>	<b>250</b>	<b>132</b>
1.Инвалидност поради трудова злополука и професионална болест	147	375	243	132
2.Инвалидност поради трудова злополука и професионална болест ЗПЗСК	2	5	5	
3.Инвалидност поради трудова злополука и професионална болест СВОК	1	2	2	
<b>Б.Пенсии за лицата по чл. 69 :</b>				
1.Инвалидност поради трудова злополука и професионална болест				
Общо:	%	%	%	%
а\ Фонд "Пенсии"	100.0%	100.0%	100.0%	100.0%
б\ Фонд "Пенсии за лицата по чл.69 от КСО"	93.0%	93.2%	93.2%	92.4%
в\ Фонд "Пенсии, несв. с трудова дейност"	2.7%	2.7%	2.6%	3.9%
г\ Фонд "Пенсии, несв. с трудова дейност"	3.8%	3.7%	3.9%	1.6%
д\ Фонд "Трудова злополука и проф. болест"	0.5%	0.4%	0.3%	2.1%

към съдържание

**7. Брой на личните пенсии за осигурителен стаж и възраст,  
разпределени по категории труд към 30.IX.2020 г.**

Категория труд	Общо		Осигурителен стаж и възраст												Осигурителен стаж и възраст - чл. 69			
			Общо		по чл.68, ал. 1 и 2		по чл.68, ал. 3		по чл.68а		по чл.69а		по чл.69б				ОСВ - СВОК	
	брой	%	брой	%	брой	%	брой	%	брой	%	брой	%	брой	%	брой	%	брой	%
<b>Първи, втори, трети и четвърти пенсии - всичко:</b>	<b>1 577 297</b>	<b>100.0%</b>	<b>1 490 057</b>	<b>100.0%</b>	<b>1 194 642</b>	<b>100.0%</b>	<b>133 869</b>	<b>100.0%</b>	<b>19 243</b>	<b>100.0%</b>	<b>181</b>	<b>100.0%</b>	<b>138 485</b>	<b>100.0%</b>	<b>3 637</b>	<b>100.0%</b>	<b>87 240</b>	<b>100.0%</b>
1. I-ва категория труд (чл.104, ал.4)	18 356	1.2%	12 334	0.8%	12 264	1.0%	29	0.02%					27	0.02%	14	0.4%	6 022	6.9%
2. II-ра категория труд (чл.104, ал.9)	43 150	2.7%	43 128	2.9%	42 264	3.5%	423	0.3%					189	0.1%	252	6.9%	22	0.03%
3. III-та категория труд	778 904	49.4%	778 799	52.3%	702 407	58.8%	62 564	46.7%	10 860	56.4%	1	0.6%	6	0.004%	2961	81.4%	105	0.1%
4. Осиг.стаж превърнат в съотн. 1:3 (чл.104, ал.5 и ал.7)	174	0.01%	158	0.01%	148	0.01%	2	0.001%					8	0.01%			16	0.02%
5. Осиг.стаж превърнат в съотн. 1:2 (чл.104, ал.6 и ал.8)	4	0.0003%															4	0.005%
6. Смесен осиг.стаж	736 709	46.7%	655 638	44.0%	437 559	36.6%	70 851	52.9%	8 383	43.6%	180	99.4%	138 255	99.8%	410	11.3%	81 071	92.9%
<b>Новоотпуснати от 1.I.2020 г. до 30.IX.2020 г.</b>																		
<b>Първи пенсии - всичко:</b>	<b>34 565</b>	<b>100.0%</b>	<b>34 177</b>	<b>100.0%</b>	<b>18 163</b>	<b>100.0%</b>	<b>7 213</b>	<b>100.0%</b>	<b>3 965</b>	<b>100.0%</b>	<b>10</b>	<b>100.0%</b>	<b>4 826</b>	<b>99.9%</b>			<b>388</b>	<b>100.0%</b>
1. I-ва категория труд	13	0.04%	11	0.03%	4	0.02%	3	0.04%					4				2	0.5%
2. II-ра категория труд	34	0.1%	34	0.1%	5	0.03%	18	0.2%					11	0.2%				
3. III-та категория труд	18 787	54.4%	18 787	55.0%	12 486	68.7%	3 812	52.8%	2 489	62.8%								
4. Осиг.стаж превърнат в съотн. 1:3																		
5. Осиг.стаж превърнат в съотн. 1:2																		
6. Смесен осиг.стаж	15 731	45.5%	15 345	44.9%	5 668	31.2%	3 380	46.9%	1 476	37.2%	10	100.0%	4 811	99.7%			386	99.5%

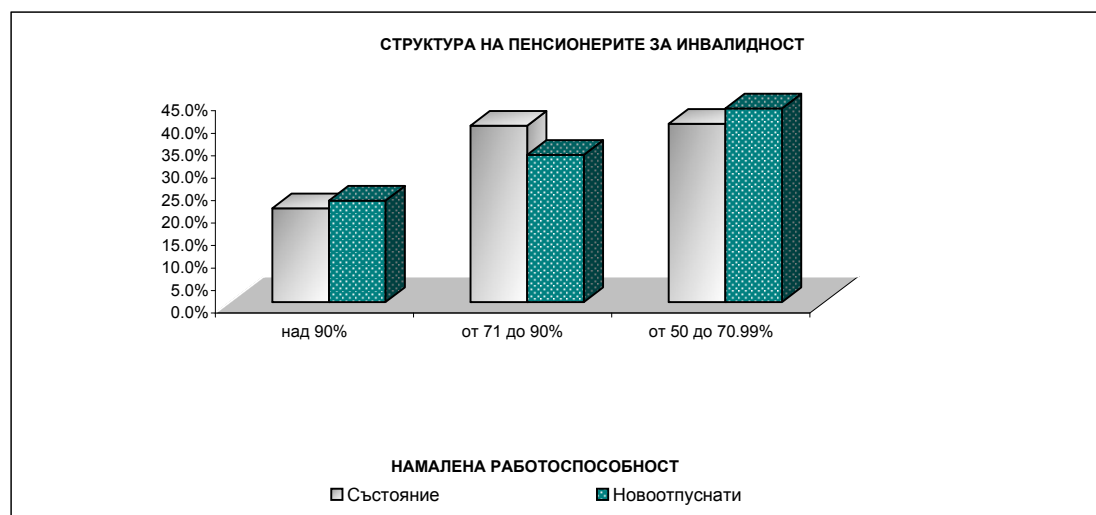
**Забележка:** За деветмесечието на 2020 г., пенсионерите с отпуснати при условията на чл.68а от КСО пенсии са с недостигаща средно 10,2 месеца възраст.



**8. Брой на личните пенсии за инвалидност  
по видове пенсии и процент на намалена работоспособност към 30.IX.2020 г.**

Вид на пенсиите	НАМАЛЕНА РАБОТОСПОСОБНОСТ				непосо- чена група инвал.
	Общо	над 90%	от 71 до 90%	от 50 до 70.99%	
<b>Състояние към 30.IX.2020 г.</b>					
<b>Брой пенсии - общо ( I + II + III + IV )</b>	<b>434 500</b>	<b>90 691</b>	<b>170 436</b>	<b>172 268</b>	<b>1 105</b>
всичко в %:	100.0%	20.9%	39.2%	39.6%	0.3%
<b>I. Фонд "Пенсии":</b>	<b>372 825</b>	<b>68 510</b>	<b>139 481</b>	<b>163 801</b>	<b>1 033</b>
1.Инвалидност поради общо заболяване, в т. ч. ЗПЗСК	372 825	68 510	139 481	163 801	1 033
общо в %:	100.0%	18.4%	37.4%	43.9%	0.3%
<b>II. Фонд "Пенсии за лицата по чл. 69 ":</b>	<b>44</b>	<b>17</b>	<b>16</b>	<b>11</b>	
1.Инвалидност поради общо заболяване,	44	17	16	11	
общо в %:	100.0%	38.6%	36.4%	25.0%	
<b>III. Фонд "Пенсии, несвързани с трудова дейност":</b>	<b>52 746</b>	<b>21 587</b>	<b>29 761</b>	<b>1 328</b>	<b>70</b>
1.Военна инвалидност	2 193	277	726	1 189	1
2.Гражданска инвалидност	191	23	29	139	
3.Социални за инвалидност	50 362	21 287	29 006		69
общо в %:	100.0%	40.9%	56.4%	2.5%	0.13%
<b>IV. Фонд "Трудова злополука и професионална болест":</b>	<b>8 885</b>	<b>577</b>	<b>1 178</b>	<b>7 128</b>	<b>2</b>
1.Инвалидност поради трудова злополука и професионална болест	8 885	577	1 178	7 128	2
общо в %:	100.0%	6.5%	13.3%	80.2%	0.0%
<b>Новоотпуснати от 1.I.2020 г. до 30.IX.2020 г.</b>					
<b>Брой пенсии - общо ( I + II + III + IV )</b>	<b>19 094</b>	<b>4 315</b>	<b>6 254</b>	<b>8 233</b>	<b>292</b>
всичко в %:	100.0%	22.6%	32.8%	43.1%	1.5%
<b>I. Фонд "Пенсии":</b>	<b>16 777</b>	<b>3 382</b>	<b>4 934</b>	<b>8 200</b>	<b>261</b>
1.Инвалидност поради общо заболяване	16 777	3 382	4 934	8 200	261
общо в %:	100.0%	20.2%	29.4%	48.9%	1.6%
<b>II. Фонд "Пенсии за лицата по чл. 69 ":</b>					
1.Инвалидност поради общо общо в %:					
<b>III. Фонд "Пенсии, несвързани с трудова дейност":</b>	<b>2 275</b>	<b>928</b>	<b>1 316</b>	<b>3</b>	<b>28</b>
1.Военна инвалидност	5		2	3	
2.Гражданска инвалидност					
3.Социални пенсии за инвалидност	2 270	928	1 314		28
общо в %:	100.0%	40.8%	57.8%	0.1%	1.2%
<b>IV. Фонд "Трудова злополука и професионална болест":</b>	<b>42</b>	<b>5</b>	<b>4</b>	<b>30</b>	<b>3</b>
1.Инвалидност поради трудова злополука и професионална болест	42	5	4	30	3
общо в %:	100.0%	11.9%	9.5%	71.4%	7.1%

**Забележка:** В състоянието се наблюдават всички лични пенсии за инвалидност. Броят на пенсионерите, които получават поне една инвалидна пенсия е 434 498. За новоотпуснатите се наблюдават само първите пенсии.



**9. Брой на личните пенсии за инвалидност  
по видове пенсии към 30 септември на съответната година**

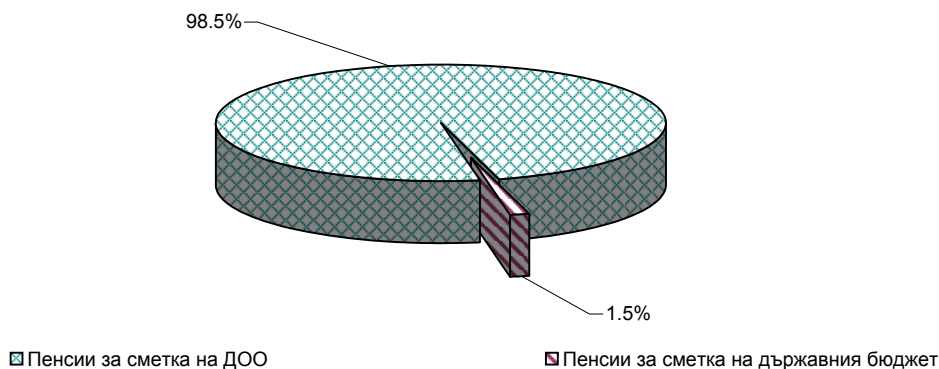
Вид на пенсиите	Общо брой към 30.IX.2020 г.	Общо брой към 30.IX.2019 г.	30.IX.2020г. в % към 30.IX.2019 г.
<b>Състояние</b>			
<b>Брой пенсии - общо ( I + II + III + IV )</b>	<b>434 500</b>	<b>442 783</b>	<b>98.1%</b>
<b>I. Фонд "Пенсии":</b>	<b>372 825</b>	<b>380 227</b>	<b>98.1%</b>
1.Инвалидност поради общо заболяване, в т. ч. ЗПЗСК	372 825	380 227	98.1%
<b>II. Фонд "Пенсии за лицата по чл. 69 ":</b>	<b>44</b>	<b>50</b>	<b>88.0%</b>
1.Инвалидност поради общо заболяване	44	50	88.0%
<b>III. Фонд "Пенсии, несвързани с трудова дейност":</b>	<b>52 746</b>	<b>53 052</b>	<b>99.4%</b>
1.Военна инвалидност	2 193	2 288	95.8%
2.Гражданска инвалидност	191	201	95.0%
3.Социални за инвалидност	50 362	50 563	99.6%
<b>IV. Фонд "Трудова злополука и професионална болест":</b>	<b>8 885</b>	<b>9 454</b>	<b>94.0%</b>
1.Инвалидност поради трудова злополука и професионална болест	8 885	9 454	94.0%
<b>Новоотпуснати пенсии</b>			
<b>Брой пенсии - общо ( I + II + III + IV )</b>	<b>Общо брой - деветмес. 2020 г.</b>	<b>Общо брой - деветмес. 2019 г.</b>	<b>деветмес. 2020 г. в % към деветмес. 2019 г.</b>
<b>Брой пенсии - общо ( I + II + III + IV )</b>	<b>19 094</b>	<b>20 642</b>	<b>92.5%</b>
<b>I. Фонд "Пенсии":</b>	<b>16 777</b>	<b>18 142</b>	<b>92.5%</b>
1.Инвалидност поради общо заболяване	16 777	18 142	92.5%
<b>II. Фонд "Пенсии за лицата по чл. 69 ":</b>			
1.Инвалидност поради общо заболяване общо в %:			
<b>III. Фонд "Пенсии, несвързани с трудова дейност":</b>	<b>2 275</b>	<b>2 444</b>	<b>93.1%</b>
1.Военна инвалидност	5	5	100.0%
2.Гражданска инвалидност			
3.Социални пенсии за инвалидност	2 270	2 439	93.1%
<b>IV. Фонд "Трудова злополука и професионална болест":</b>	<b>42</b>	<b>56</b>	<b>75.0%</b>
1.Инвалидност поради трудова злополука и професионална болест	42	56	75.0%

към съдържание

**10. Разходи за пенсии  
към 30.IX.2020 г.**

	<b>Разход лева</b>	<b>30.IX.2020 г. в % към 30.IX.2019 г.</b>
<b>Разход за пенсии и пенсионни права</b>	<b>8 077 231 297</b>	<b>111.0%</b>
<b>ПЕНСИИ ( 1+ 2 ):</b>	<b>8 076 771 737</b>	<b>111.0%</b>
<b>1. Пенсии за сметка на ДОО</b>	<b>7 957 590 152</b>	<b>111.1%</b>
в т.ч.: - пенсии за трудова дейност, наследствени пенсии и добавките към тях (пенсии за осигурителен стаж и възраст, пенсии за инвалидност поради общо заболяване и пенсии за инвалидност поради трудова злополука и професионална болест)	7 071 314 410	108.3%
- пенсии за лицата по чл. 69 от КСО и добавките към тях	622 745 354	107.9%
- еднократни допълнителни суми към пенсиите за минал период (2015 г. - 2019 г.)	1 744 234	
- великденска еднократна сума към пенсиите за м. IV 2020 г.	50 744 228	
- еднократна допълнителна сума към пенсиите за м. VIII.2020 г.	105 942 196	
- еднократна допълнителна сума към пенсиите за м. IX.2020 г.	105 099 730	
<b>2. Пенсии за сметка на държавния бюджет</b>	<b>119 181 585</b>	<b>104.4%</b>
в т.ч.: - социални пенсии, пенсии за особени заслуги и др.	111 726 933	105.0%
- добавки към пенсиите на участниците във войните	809 026	71.1%
- добавки към пенсиите по чл.9 от ЗПГРРЛ	6 641 006	100.6%
- добавка по чл. 4 от ЗУНТОПБГ	4 620	106.1%
<b>3. Трансфер за прехвърляне на пенсионни права</b>	<b>459 560</b>	<b>106.7%</b>
<b>Процент на разходите - общо:</b>	<b>100.0%</b>	
<b>Пенсии за сметка на ДОО</b>	<b>98.5%</b>	
в т.ч.: - пенсии за трудова дейност	90.8%	
- пенсии за лицата по чл. 69 от КСО	7.7%	
<b>Пенсии за сметка на държавния бюджет</b>	<b>1.5%</b>	
в т.ч.: - социални пенсии, пенсии за особени заслуги и др.	1.4%	
- добавки към пенсиите на участниците и пострадалите от войните, както и на наследниците, получаващи наследствена пенсия за загиналите в Отечествената война	0.01%	
- добавка по чл. 9 ОТ ЗПГРРЛ	0.1%	
- добавка по чл. 4 от ЗУНТОПБГ	0.0001%	
<b>Трансфер за прехвърляне на пенсионни права</b>	<b>0.006%</b>	

**РАЗПРЕДЕЛЕНИЕ НА РАЗХОДИТЕ ЗА ПЕНСИИ**

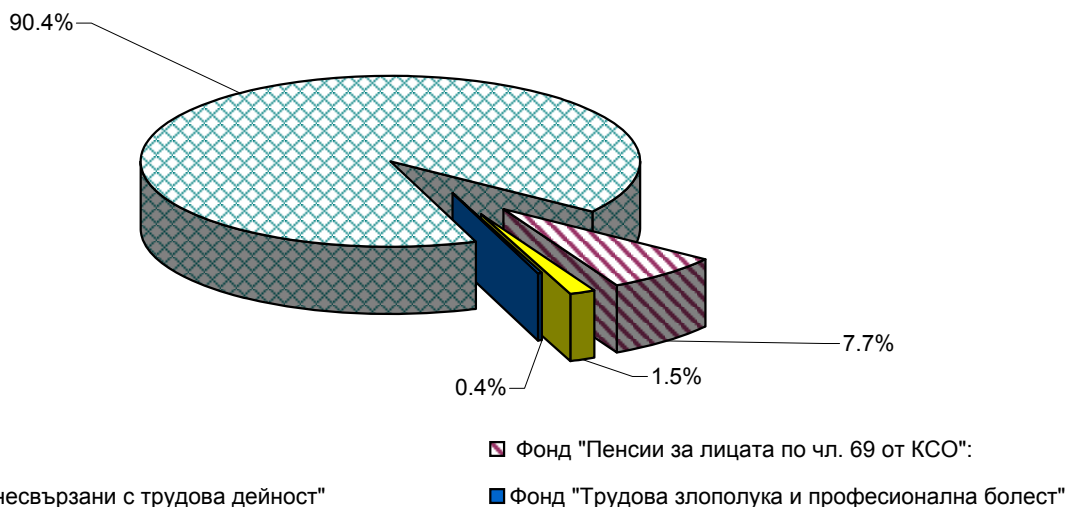




## 11. Разходи за пенсии по фондове към 30.IX.2020 г.

	Разход лева	30.IX.2020 г. в % към 30.IX.2019 г.
<b>Разход за пенсии и пенсионни права</b>	<b>8 077 231 297</b>	<b>111.0%</b>
<b>I. Фонд "Пенсии" (вкл. трансфер за прехвърляне на пенсионни права)</b>	<b>7 305 116 139</b>	<b>111.4%</b>
Пенсии за трудова дейност	7 041 126 191	108.3%
Еднократни допълнителни суми към пенсиите за минал период (2015 г. - 2019 г.)	1 744 234	
Великденска еднократна сума към пенсиите за м. IV.2020 г.	50 744 228	
Еднократна допълнителна сума към пенсиите за м. VIII.2020 г.	105 942 196	
Еднократна допълнителна сума към пенсиите за м. IX.2020 г.	105 099 730	
Трансфер за прехвърляне на пенсионни права	459 560	106.7%
<b>II. Фонд "Пенсии за лицата по чл. 69 ":</b>	<b>622 679 174</b>	<b>107.9%</b>
Пенсии за лицата по чл. 69	622 679 174	107.9%
<b>III. Фонд "Пенсии, несвързани с трудова дейност"</b>	<b>119 181 585</b>	<b>104.4%</b>
Социални пенсии, пенсии за особени заслуги и др.	111 726 933	105.0%
Добавки към пенсиите на участниците във войните	809 026	71.1%
Добавка по чл.9 от ЗПГРРЛ	6 641 006	100.6%
Добавка по чл. 4 от ЗУНТОПБГ	4 620	106.1%
<b>IV. Фонд "Трудова злополука и професионална болест"</b>	<b>30 254 399</b>	<b>102.5%</b>
Пенсии за трудова дейност	30 188 219	102.5%
Пенсии за лицата по чл. 69	66 180	105.0%

### СТРУКТУРА НА РАЗХОДИТЕ ПО ФОНДОВЕ



към съдържание

**12. Разход по видове пенсии  
към 30.IX.2020 г.**

Вид на пенсиите	Разход за пенсии и добавки	30.IX.2020 г. в % към 30.IX.2019 г.
<b>Разход за пенсии</b>	<b>8 076 771 737</b>	<b>111.0%</b>
<b>I. Фонд "Пенсии" (вкл. А, Б, В и Г) :</b>	<b>7 304 656 579</b>	<b>111.4%</b>
1.Инвалидност поради общо заболяване	1 284 576 134	106.7%
2.Осигурителен стаж и възраст	5 743 575 028	108.7%
3.Осигурителен стаж и възраст - ЗПЗСК	663 719	64.4%
4.Инвалидност поради общо заболяване - ЗПЗСК	1 180 984	90.8%
5.Инвалидност поради общо заболяване - СВОК	1 614 998	101.1%
6.Осигурителен стаж и възраст - СВОК	9 381 431	96.9%
7.Частни занаятчии, търговци и др. - СВОК	133 897	98.5%
А. Еднократни допълнителни суми към пенсиите за минал период (2015 г. - 2019 г.)	1 744 234	
Б. ВЕС 2020 г.	50 744 228	
В. ЕДС 2020/8	105 942 196	
Г. ЕДС 2020/9	105 099 730	
<b>II. Фонд "Пенсии за лицата по чл. 69 ":</b>	<b>622 679 174</b>	<b>107.9%</b>
1.Инвалидност поради общо заболяване	180 911	95.7%
2.Осигурителен стаж и възраст	622 498 263	107.9%
<b>III. Фонд "Пенсии, несвързани с трудова дейност" (вкл. А, Б и В):</b>	<b>119 181 585</b>	<b>104.4%</b>
1.Старост (поборнически) - ЗП	2 450	171.6%
2.Военна инвалидност	6 956 986	102.4%
3.Народни - отм.чл.28 - ЗП	2 550	83.0%
4.Народни - чл.30а - ЗП	4 388	87.5%
5.Особени заслуги	54 474	90.5%
6.Гражданска инвалидност	305 578	101.2%
7.Старост на частни земеделски стопани -ЗОО	159 744	88.8%
8.С отделен указ -ЗП	2 920	101.2%
9.Социални пенсии за инвалидност	96 170 752	105.1%
10. Персонални пенсии	2 717 725	93.1%
11.Социални пенсии за старост	5 349 366	114.5%
А. Участниците във войните	809 026	71.1%
Б. Добавка по чл. 9 от ЗПГРРЛ	6 641 006	100.6%
В. Добавка по чл. 4 от ЗУНТОПБГ	4 620	106.1%
<b>IV. Фонд "Трудова злополука и професионална болест" :</b>	<b>30 254 399</b>	<b>102.5%</b>
<b>А. Пенсии за трудова дейност:</b>	<b>30 188 219</b>	<b>102.5%</b>
1.Инвалидност поради трудова злополука и проф. болест	29 792 432	102.6%
2.Инвалидност поради трудова злополука и проф. болест ЗПЗСК	276 477	98.5%
3.Инвалидност поради трудова злополука и проф. болест СВОК	119 310	105.4%
<b>Б.Пенсии за лицата по чл. 69 :</b>	<b>66 180</b>	<b>105.0%</b>
1.Инвалидност поради трудова злополука и проф. болест	66 180	105.0%

към съдържание

**13. Среден брой пенсионери, среден брой пенсии и среден размер на пенсията на един пенсионер за деветмесечието на 2020 г.**

	Среден брой пенсионери деветмесечие	Среден брой пенсии деветмесечие	Среден размер на пенсията на един пенсионер деветмесечие
<b>Брой пенсии - общо ( I + II + III + IV)</b>	<b>2 125 697</b>	<b>2 141 209</b>	<b>422.18</b>
<b>I. Фонд "Пенсии":</b>	<b>1 967 133</b>	<b>1 971 236</b>	<b>413.68</b>
1.Инвалидност общо заболяване	445 312	447 127	291.93
2.Осигурителен стаж и възраст	1 516 728	1 518 955	449.65
3.Осигурителен стаж и възраст-ЗПЗСК	275	315	310.18
4.Инвалидност общо заболяване-ЗПЗСК	370	378	313.54
5.Инвалидност общо заболяване - СВОК	637	639	320.36
6.Осигурителен стаж и възраст-СВОК	3 756	3 767	358.79
7.Частни занаятчии и търговци - СВОК	55	55	291.29
<b>II. Фонд "Пенсии за лицата по чл. 69 ":</b>	<b>92 203</b>	<b>92 222</b>	<b>756.25</b>
1.Инвалидност общо заболяване	51	51	378.07
2.Осигурителен стаж и възраст	92 152	92 171	756.46
<b>III. Фонд "Пенсии, несвързани с трудова дейност":</b>	<b>59 389</b>	<b>61 644</b>	<b>193.98</b>
1.Старост-поборнически - ЗП	1	1	182.74
2.Военна инвалидност	2 227	4 380	208.39
3.Народни-чл.28 - ЗП	1	1	182.74
4.Народни-чл.30а - ЗП	2	2	182.86
5.Особени заслуги	9	9	699.85
6.Гражданска инвалидност	131	230	209.65
7.Частни земеделски стопани - ЗОО	69	69	303.96
8.Отделен указ - ЗП	1	1	237.77
9.Социални пенсии за инвалидност	50 388	50 391	199.41
10. Персонални пенсии	2 560	2 560	134.34
11.Социални пенсии за старост	4 000	4 000	152.25
<b>IV. Фонд "Трудова злополука и професионална болест":</b>	<b>6 972</b>	<b>16 107</b>	<b>344.67</b>
<b>А.Пенсии за трудова дейност</b>	<b>6 962</b>	<b>16 088</b>	<b>344.64</b>
1.Трудова злополука и проф. болест	6 860	15 860	344.86
2.Трудова злополука и проф. болест - ЗПЗСК	69	161	324.79
3.Трудова злополука и проф. болест - СВОК	33	67	340.32
<b>Б.Пенсии за лицата по чл. 69 :</b>	<b>10</b>	<b>19</b>	<b>369.91</b>
1.Трудова злополука и проф. болест	10	19	369.91

**Забележка:** Средните размери са изчислени от разхода за пенсии, като е включен разходът за добавката към пенсиите на участниците и пострадалите от войните и добавките по чл.9 от ЗПГРРЛ. Средствата са разпределени според вида на водещата пенсия.

към съдържание

**14. Среден размер на пенсията на един пенсионер  
по пол и вид на пенсията  
за деветмесечието на 2020 г.**

	Среден размер на пенсията на един пенсионер		
	лева		
	Общо	мъже	жени
<b>Общо ( I + II + III + IV )</b>	<b>422.18</b>	<b>491.75</b>	<b>373.10</b>
<b>I. Фонд "Пенсии":</b>	<b>413.68</b>	<b>474.56</b>	<b>375.70</b>
1.Инвалидност общо заболяване	291.93	307.02	281.23
2.Осигурителен стаж и възраст	449.65	528.94	401.88
3.Осигурителен стаж и възраст-ЗПЗСК	310.18	246.43	312.84
4.Инвалидност общо заболяване-ЗПЗСК	313.54	277.70	319.27
5.Инвалидност общо заболяване - СВОК	320.36	307.35	323.93
6.Осигурителен стаж и възраст-СВОК	358.79	446.12	347.94
7.Частни занаятчии и търговци - СВОК	291.29	265.18	305.08
<b>II. Фонд "Пенсии за лицата по чл. 69 ":</b>	<b>756.25</b>	<b>769.75</b>	<b>588.07</b>
1.Инвалидност общо заболяване	378.07	397.74	269.90
2.Осигурителен стаж и възраст	756.46	769.94	588.44
<b>III. Фонд "Пенсии, несвързани с трудова дейност":</b>	<b>193.98</b>	<b>192.10</b>	<b>196.59</b>
1.Старост-поборнически - ЗП	182.74		182.74
2.Военна инвалидност	208.39	209.73	199.17
3.Народни-чл.28 - ЗП	182.74		182.74
4.Народни-чл.30а - ЗП	182.86	182.74	182.98
5.Особени заслуги	699.85	734.38	672.23
6.Гражданска инвалидност	209.65	202.32	237.90
7.Частни земеделски стопани - ЗОО	303.96	285.82	307.34
8.Отделен указ - ЗП	237.77		237.77
9.Социални пенсии за инвалидност	199.41	196.55	203.28
10. Персонални пенсии	134.34	131.39	136.97
11.Социални пенсии за старост	152.25	149.44	155.79
<b>IV. Фонд "Трудова злополука и професионална болест":</b>	<b>344.67</b>	<b>347.47</b>	<b>341.54</b>
<b>А.Пенсии за трудова дейност</b>	<b>344.64</b>	<b>347.40</b>	<b>341.54</b>
1.Трудова злополука и проф. болест	344.86	347.64	341.71
2.Трудова злополука и проф. болест - ЗПЗСК	324.79	289.67	346.02
3.Трудова злополука и проф. болест - СВОК	340.32	420.21	310.36
<b>Б.Пенсии за лицата по чл. 69 :</b>	<b>369.91</b>	<b>386.40</b>	<b>331.44</b>
1.Трудова злополука и проф. болест	369.91	386.40	331.44

**15. Брой пенсионери, брой пенсии и среден размер на пенсията на един пенсионер по месеци и тримесечия за 2020 г.**

	Брой пенсионери	Брой пенсии	Среден размер на пенсията на един пенсионер лева
януари	2 136 212	2 152 055	394.65
февруари	2 133 087	2 148 861	396.61
март	2 130 956	2 146 661	396.69
<b>I трим. - средно</b>	<b>2 133 419</b>	<b>2 149 193</b>	<b>395.98</b>
април	2 128 015	2 143 662	421.04
май	2 124 983	2 140 524	398.42
юни	2 121 134	2 136 553	397.51
<b>II трим. - средно</b>	<b>2 124 710</b>	<b>2 140 247</b>	<b>405.67</b>
<b>I - во полугодие - средно</b>	<b>2 129 067</b>	<b>2 144 721</b>	<b>400.82</b>
юли	2 120 748	2 136 125	434.22
август	2 118 862	2 134 077	479.58
септември	2 117 262	2 132 374	481.55
<b>III трим. - средно</b>	<b>2 118 956</b>	<b>2 134 192</b>	<b>465.10</b>
<b>деветмесечие - средно</b>	<b>2 125 697</b>	<b>2 141 209</b>	<b>422.18</b>

**Забележка:** В средните размери за месеците април, август и септември са включени великденската добавка, както и добавката от 50 лв. към пенсиите за м. август и септември. Без тези добавки размерите са съответно:

м. април	397.79 лв.
м. август	429.96 лв.
м. септември	431.91 лв.

към съдържание

## 16. Средни основни месечни размери на пенсиите към 30.IX.2020 г.

Вид на пенсиите	Всичко лева	Лични лева	Наследст. лева
<b>Брой пенсии - общо ( I + II + III + IV )</b>	<b>392.02</b>	<b>398.89</b>	<b>261.03</b>
<b>I. Фонд "Пенсии":</b>	<b>382.75</b>	<b>389.49</b>	<b>255.28</b>
1.Инвалидност поради общо заболяване	279.13	292.84	207.47
2.Осигурителен стаж и възраст	413.45	414.05	380.44
3.Осигурителен стаж и възраст - ЗПЗСК	237.50	250.00	155.24
4.Инвалидност поради общо заболяване - ЗПЗСК	247.73	253.39	182.81
5.Инвалидност поради общо заболяване - СВОК	269.15	269.91	202.14
6.Осигурителен стаж и възраст - СВОК	283.04	283.11	191.32
7.Частни занаятчии, търговци и др. - СВОК	236.79	239.75	187.50
<b>II. Фонд "Пенсии за лицата по чл. 69 ":</b>	<b>748.47</b>	<b>763.12</b>	<b>437.67</b>
1.Инвалидност поради общо заболяване	353.46	362.11	258.40
2.Осигурителен стаж и възраст	748.68	763.32	437.84
<b>III. Фонд "Пенсии, несвързани с трудова дейност":</b>	<b>160.23</b>	<b>160.54</b>	<b>145.34</b>
1.Старост (поборнически) - ЗП	187.50		187.50
2.Военна инвалидност	190.47	190.93	187.96
3.Народни - отм.чл.28 - ЗП	187.50		187.50
4.Народни - чл.30а - ЗП	187.50		187.50
5.Особени заслуги	649.44	700.00	245.00
6.Гражданска инвалидност	181.88	181.84	187.50
7.Старост на частни земеделски стопани -ЗОО	247.12	250.00	187.50
8.С отделен указ -ЗП	127.47	127.47	
9.Социални пенсии за инвалидност	161.76	161.76	
10. Персонални пенсии	127.47	127.47	127.47
11.Социални пенсии за старост	141.63	141.63	
<b>IV. Фонд "Трудова злополука и професионална болест":</b>	<b>291.84</b>	<b>308.84</b>	<b>248.24</b>
<b>А. Пенсии за трудова дейност</b>	<b>291.82</b>	<b>308.87</b>	<b>248.16</b>
1.Инвалидност поради трудова злополука и професионална болест	292.34	309.51	248.61
2.Инвалидност поради трудова злополука и професионална болест ЗПЗСК	251.59	263.60	184.38
3.Инвалидност поради трудова злополука и професионална болест СВОК	266.07	284.00	228.40
<b>Б.Пенсии за лицата по чл. 69 :</b>	<b>304.29</b>	<b>293.43</b>	<b>391.13</b>
1.Инвалидност поради трудова злополука и професионална болест	304.29	293.43	391.13

**17. Брой, средни размери и средно увеличение на пенсиите,  
след осъвременяване с 6,7 на сто и увеличение на минималната пенсия  
за осигурителен стаж и възраст от 219,43 лв. на 250,00 лв.  
от 1 юли 2020 г.**

Вид на пенсиите	Брой пенсионери	СРЕДЕН ОСНОВЕН РАЗМЕР на първа пенсия - лева				Брой без увеличение
		стар размер	нов размер	увеличение лева	%	
<b>ПЕНСИИ - общо ( I + II + III + IV )</b>	<b>2 092 916</b>	<b>364.32</b>	<b>392.36</b>	<b>28.04</b>	<b>7.7%</b>	<b>34 431</b>
<b>I. Фонд "Пенсии":</b>	<b>1 935 216</b>	<b>354.96</b>	<b>382.99</b>	<b>28.03</b>	<b>7.9%</b>	<b>27 214</b>
1. Инвалидност поради общо заболяване	441 314	252.26	279.24	26.98	10.7%	1 326
2. Осигурителен стаж и възраст	1 488 938	385.76	414.10	28.34	7.3%	25 886
3. Осигурителен стаж и възраст - ЗПЗСК	239	208.64	237.71	29.07	13.9%	
4. Инвалидност поради общо заболяване - ЗПЗСК	347	218.18	248.58	30.40	13.9%	
5. Инвалидност поради общо заболяване - СВОК	630	237.87	269.42	31.55	13.3%	
6. Осигурителен стаж и възраст - СВОК	3 695	256.39	282.87	26.48	10.3%	2
7. Частни занаятчи, търговци и др. - СВОК	53	207.84	236.79	28.95	13.9%	
<b>II. Фонд "Пенсии за лицата по чл. 69 ":</b>	<b>91 766</b>	<b>707.03</b>	<b>747.08</b>	<b>40.05</b>	<b>5.7%</b>	<b>7 201</b>
1. Инвалидност поради общо заболяване	52	320.86	345.53	24.67	7.7%	
2. Осигурителен стаж и възраст	91 714	707.25	747.31	40.06	5.7%	7 201
<b>III. Фонд "Пенсии, несвързани с трудова дейност"</b>	<b>59 110</b>	<b>150.00</b>	<b>160.17</b>	<b>10.17</b>	<b>6.8%</b>	<b>10</b>
1. Старост (поборнически)	1	164.57	187.50	22.93	13.9%	
2. Военна инвалидност	2 184	175.92	190.65	14.73	8.4%	1
3. Народни - отм. чл. 28 - ЗП	1	164.57	187.50	22.93	13.9%	
4. Народни - отм. чл. 30а - ЗП	2	164.57	187.50	22.93	13.9%	
5. Особени заслуги	9	649.44	649.44			9
6. Гражданска инвалидност	128	169.23	181.59	12.36	7.3%	
7. Старост, частни земеделски стопани - ЗОО	66	216.94	247.16	30.22	13.9%	
8. С отделен указ - ЗП	1	119.47	127.47	8.00	6.7%	
9. Социални пенсии	50 168	151.57	161.72	10.15	6.7%	
10. Персонални пенсии	2 540	119.47	127.47	8.00	6.7%	
11. Социални пенсии за старост	4 010	132.74	141.63	8.89	6.7%	
<b>IV. Фонд "Тр. Злополука и професионална болест:</b>	<b>6 824</b>	<b>264.22</b>	<b>291.01</b>	<b>26.79</b>	<b>10.1%</b>	<b>6</b>
<b>А. Пенсии за трудова дейност</b>	<b>6 814</b>	<b>264.21</b>	<b>291.00</b>	<b>26.79</b>	<b>10.1%</b>	<b>6</b>
1. Инвалидност поради трудова злополука и професионална болест	6 720	264.74	291.49	26.75	10.1%	6
2. Инвалидност поради трудова злополука и професионална болест - ЗПЗСК	61	221.09	251.52	30.43	13.8%	
3. Инвалидност поради трудова злополука и професионална болест - СВОК	33	236.26	264.33	28.07	11.9%	
<b>Б. Пенсии на лицата по чл. 69 от КСО:</b>	<b>10</b>	<b>271.88</b>	<b>298.86</b>	<b>26.98</b>	<b>9.9%</b>	
1. Инвалидност поради трудова злополука и професионална болест	10	271.88	298.86	26.98	9.9%	

(Продължение и край)

Вид на пенсиите	Брой пенсионери	СРЕДЕН ИЗПЛАТЕН РАЗМЕР - лева				Брой без увеличение	Сума на увеличението (лв.)
		стар размер	нов размер	увеличение лева	%		
<b>ПЕНСИИ - общо ( I + II + III + IV )</b>	<b>2 092 916</b>	<b>396.49</b>	<b>427.02</b>	<b>30.53</b>	<b>7.7%</b>	<b>31 213</b>	<b>63 892 687.99</b>
<b>I. Фонд "Пенсии":</b>	<b>1 935 216</b>	<b>388.34</b>	<b>418.94</b>	<b>30.60</b>	<b>7.9%</b>	<b>24 394</b>	<b>59 214 539.29</b>
1. Инвалидност поради общо заболяване	441 314	269.60	297.97	28.37	10.5%	1 234	12 522 175.87
2. Осигурителен стаж и възраст	1 488 938	423.76	455.01	31.25	7.4%	23 158	46 527 307.92
3. Осигурителен стаж и възраст - ЗПЗСК	239	287.21	324.50	37.29	13.0%		8 910.92
4. Инвалидност поради общо заболяване - ЗПЗСК	347	288.42	325.06	36.64	12.7%		12 715.28
5. Инвалидност поради общо заболяване - СВОК	630	294.49	330.54	36.05	12.2%		22 716.09
6. Осигурителен стаж и възраст - СВОК	3 695	332.22	364.40	32.18	9.7%	2	118 923.93
7. Частни занаятчии, търговци и др. - СВОК	53	268.40	302.16	33.76	12.6%		1 789.28
<b>II. Фонд "Пенсии за лицата по чл. 69 ":</b>	<b>91 766</b>	<b>714.67</b>	<b>755.45</b>	<b>40.78</b>	<b>5.7%</b>	<b>6 801</b>	<b>3 741 804.19</b>
1. Инвалидност поради общо заболяване	52	348.20	374.77	26.57	7.6%		1 381.49
2. Осигурителен стаж и възраст	91 714	714.88	755.67	40.79	5.7%	6 801	3 740 422.70
<b>II. Фонд "Пенсии, несвързани с трудова дейност"</b>	<b>59 110</b>	<b>178.10</b>	<b>190.24</b>	<b>12.14</b>	<b>6.8%</b>	<b>9</b>	<b>717 716.68</b>
1. Старост (поборнически)	1	164.57	187.50	22.93	13.9%		22.93
2. Военна инвалидност	2 184	190.97	207.13	16.16	8.5%		35 300.62
3. Народни - отм. чл. 28 - ЗП	1	164.57	187.50	22.93	13.9%		22.93
4. Народни - отм. чл. 30а - ЗП	2	164.69	187.62	22.93	13.9%		45.86
5. Особени заслуги	9	666.72	667.82	1.10	0.2%	8	9.91
6. Гражданска инвалидност	128	193.00	207.36	14.36	7.4%		1 838.91
7. Старост, частни земеделски стопани - ЗОО	66	275.23	311.63	36.40	13.2%		2 402.06
8. С отделен указ - ЗП	1	219.03	233.69	14.66	6.7%		14.66
9. Социални пенсии	50 168	183.28	195.61	12.33	6.7%	1	619 018.71
10. Персонални пенсии	2 540	122.10	130.37	8.27	6.8%		20 992.43
11. Социални пенсии за старост	4 010	138.67	148.16	9.49	6.8%		38 047.66
<b>III. Фонд "Тр. Злополука и професионална болест:</b>	<b>6 824</b>	<b>319.75</b>	<b>351.78</b>	<b>32.03</b>	<b>10.0%</b>	<b>9</b>	<b>218 627.83</b>
<b>А. Пенсии за трудова дейност</b>	<b>6 814</b>	<b>319.70</b>	<b>351.73</b>	<b>32.03</b>	<b>10.0%</b>	<b>9</b>	<b>218 283.36</b>
1. Инвалидност поради трудова злополука и професионална болест	6 720	319.85	351.79	31.94	10.0%	9	214 668.42
2. Инвалидност поради трудова злополука и професионална болест - ЗПЗСК	61	306.47	346.43	39.96	13.0%		2 437.86
3. Инвалидност поради трудова злополука и професионална болест - СВОК	33	313.32	348.99	35.67	11.4%		1 177.08
<b>Б. Пенсии на лицата по чл. 69 от КСО:</b>	<b>10</b>	<b>352.13</b>	<b>386.57</b>	<b>34.44</b>	<b>9.8%</b>		<b>344.47</b>
1. Инвалидност поради трудова злополука и професионална болест	10	352.13	386.57	34.44	9.8%		344.47

към съдържание



**18. Средни основни месечни размери на  
изменените и прекратени пенсии към 30.IX.2020 г.**

Вид на пенсиите	изменени		прекратени
	нов размер лева	стар размер лева	лева
<b>Общо ( I + II + III +IV )</b>	<b>459.19</b>	<b>432.97</b>	<b>322.36</b>
<b>I. Фонд "Пенсии":</b>	<b>429.63</b>	<b>402.73</b>	<b>321.11</b>
1.Инвалидност поради общо заболяване	300.00	286.21	252.48
2.Осигурителен стаж и възраст	494.18	460.76	350.53
3.Осигурителен стаж и възраст - ЗПЗСК	219.43	219.43	225.00
4.Инвалидност поради общо заболяване - ЗПЗСК	269.92	228.47	227.71
5.Инвалидност поради общо заболяване - СВОК	248.99	246.96	243.91
6.Осигурителен стаж и възраст - СВОК	262.32	261.21	253.98
7.Частни занаятчии, търговци и др. - СВОК			206.27
<b>II. Фонд "Пенсии за лицата по чл. 69 ":</b>	<b>794.10</b>	<b>774.09</b>	<b>617.72</b>
1.Инвалидност поради общо заболяване	319.21	313.81	249.85
2.Осигурителен стаж и възраст	794.33	774.32	618.84
<b>III. Фонд "Пенсии, несвързани с трудова дейност":</b>	<b>158.52</b>	<b>153.78</b>	<b>149.88</b>
1.Старост (поборнически) - ЗП			
2.Военна инвалидност	191.69	174.25	184.28
3.Народни - отм.чл.28 - ЗП			
4.Народни - чл.30а - ЗП			
5.Особени заслуги			700.00
6.Гражданска инвалидност	175.88	169.25	174.91
7.Старост на частни земеделски стопани -ЗОО			224.99
8.С отделен указ -ЗП			
9.Социални пенсии за инвалидност	157.21	153.00	152.77
10. Персонални пенсии			123.02
11.Социални пенсии за старост	133.85	133.85	135.21
<b>IV. Фонд "Трудова злополука и професионална болест":</b>	<b>315.89</b>	<b>306.50</b>	<b>254.19</b>
<b>А. Пенсии за трудова дейност</b>	<b>315.96</b>	<b>306.58</b>	<b>254.19</b>
1.Инвалидност поради трудова злополука и професионална болест	315.96	306.58	254.49
2.Инвалидност поради трудова злополука и професионална болест ЗПЗСК			225.54
3.Инвалидност поради трудова злополука и професионална болест СВОК			269.92
<b>Б.Пенсии за лицата по чл. 69 :</b>	<b>236.30</b>	<b>219.43</b>	
1.Инвалидност поради трудова злополука и професионална болест	236.30	219.43	

**19. Брой на пенсионерите с минимален размер на първата пенсия към 30.IX.2020 г.,  
разпределени по вид на водещата пенсия  
и процент на намалена работоспособност**

Вид на пенсиите	Лични пенсии		Наследствени пенсии		общ брой пенсионери с минимални размери	общ брой пенсионери	% на пенсионерите с мин. размери от общия брой
	мин. размер лева	брой	мин. размер лева	брой			
<b>Пенсии - общо ( I + II + III +IV )</b>		<b>744 155</b>		<b>66 339</b>	<b>808 802</b>	<b>2 117 262</b>	<b>38.2%</b>
<b>I. Фонд "Пенсии":</b>		<b>682 938</b>		<b>64 054</b>	<b>746 986</b>	<b>1 959 833</b>	<b>38.1%</b>
<b>1.Инвалидност поради общо заболяване</b>		<b>255 057</b>		<b>57 118</b>	<b>312 175</b>	<b>442 917</b>	<b>70.5%</b>
- Без група инвалидност	141.63	1 032	187.50	56 492	57 524		
- над 90%	287.50	50 078	187.50	290	50 368		
- от 71 до 90%	262.50	99 640	187.50	207	99 847		
- от 50 до 70.99%	212.50	104 307	187.50	129	104 436		
<b>2.Осигурителен стаж и възраст</b>		<b>424 456</b>		<b>6 886</b>	<b>431 342</b>	<b>1 512 025</b>	<b>28.5%</b>
-по чл.68, ал.1,2 от КСО	250.00	351 504	187.50	5 704	357 208		
-по чл.68, ал. 3 от КСО	212.50	72 952	187.50	1 182	74 134		
<b>3.Осигурителен стаж и възраст - ЗПЗСК</b>	<b>250.00</b>	<b>204</b>	<b>187.50</b>	<b>15</b>	<b>219</b>	<b>235</b>	<b>93.2%</b>
<b>4.Инвалидност поради общо заболяване - ЗПЗСК</b>		<b>321</b>		<b>25</b>	<b>346</b>	<b>349</b>	<b>99.1%</b>
- Без група инвалидност			187.50	19	19		
- над 90%	287.50	87	187.50	2	89		
- от 71 до 90%	262.50	132	187.50	2	134		
- от 50 до 70.99%	212.50	102	187.50	2	104		
<b>5.Инвалидност поради общо заболяване - СВОК</b>		<b>579</b>		<b>6</b>	<b>579</b>	<b>623</b>	<b>92.9%</b>
- Без група инвалидност	141.63	1	187.50	5			
- над 90%	287.50	216	187.50	1	217		
- от 71 до 90%	262.50	282			282		
- от 50 до 70.99%	212.50	80			80		
<b>6.Осигурителен стаж и възраст - СВОК</b>		<b>2 271</b>		<b>1</b>	<b>2 272</b>	<b>3 631</b>	<b>62.6%</b>
-по чл.68, ал.1,2 от КСО	250.00	2 221			2 221		
-по чл.68, ал. 3 от КСО	212.50	50	187.50	1	51		
<b>7.Частни занаятчии, търговци и др. - СВОК</b>		<b>50</b>		<b>3</b>	<b>53</b>	<b>53</b>	<b>100.0%</b>
-по чл.68, ал.1,2 от КСО	250.00	25	187.50	2	27		
-по чл.68, ал. 3 от КСО	212.50	15	187.50	1	16		
- над 90%	287.50	5			5		
- от 71 до 90%	262.50	1			1		
- от 50 до 70.99%	212.50	4			4		

(Продължение )

Вид на пенсиите	Лични пенсии		Наследствени пенсии		общ брой пенсионери с минимални размери	общ брой	% на пенсионерите с мин. размери от общия брой
	мин. размер лева	брой	мин. размер лева	брой			
<b>II. Фонд "Пенсии за лицата по чл. 69 ":</b>		<b>91</b>		<b>241</b>	<b>332</b>	<b>91 391</b>	<b>0.4%</b>
<b>1.Инвалидност поради общо заболяване</b>		<b>8</b>		<b>2</b>	<b>10</b>	<b>48</b>	<b>20.8%</b>
- Без група инвалидност							
- над 90%	287.50	4	187.50	1	5		
- от 71 до 90%	262.50	2			2		
- от 50 до 70.99%	212.50	2	187.50	1	3		
<b>2.Осигурителен стаж и възраст</b>	<b>250.00</b>	<b>83</b>	<b>187.50</b>	<b>239</b>	<b>322</b>	<b>91 343</b>	<b>0.4%</b>
<b>III. Фонд "Пенсии, несвързани с трудова дейност":</b>		<b>57 928</b>		<b>1 164</b>	<b>57 406</b>	<b>59 277</b>	<b>96.8%</b>
<b>1.Старост (поборнически) - ЗП</b>			<b>187.50</b>	<b>1</b>	<b>1</b>	<b>1</b>	<b>100.0%</b>
<b>2.Военна инвалидност*</b>		<b>1 694</b>		<b>327</b>	<b>335</b>	<b>2 186</b>	<b>15.3%</b>
- редници и сержанти:		1 694		327	335		
- Без група инвалидност	141.63	1	187.50	310	318		
- над 90%	212.45	234	187.50	4	4		
- от 71 до 90%	198.28	625	187.50	8	8		
- от 50 до 70.99%	162.87	834	187.50	5	5		
- офицери:							
- Без група инвалидност							
- над 90%							
- от 71 до 90%							
- от 50 до 70.99%							
<b>3.Народни - отм.чл.28 - ЗП</b>						<b>1</b>	<b>0.0%</b>
<b>4.Народни - чл.30а - ЗП</b>						<b>2</b>	<b>0.0%</b>
<b>5.Особени заслуги</b>						<b>9</b>	
<b>6.Гражданска инвалидност*</b>		<b>118</b>			<b>118</b>	<b>126</b>	<b>93.7%</b>
- Без група инвалидност			187.50	1			
- над 90%	212.45	18			18		
- от 71 до 90%	198.28	21			21		
- от 50 до 70.99%	162.87	79			79		
<b>7.Старост на частни земеделски стопани -300</b>		<b>62</b>		<b>3</b>	<b>65</b>	<b>65</b>	<b>100.0%</b>
-по чл.68, ал.1,2 от КСО	250.00	62	187.50	3	65		
-по чл.68, ал. 3 от КСО							
<b>8.С отделен указ</b>	<b>127.47</b>	<b>1</b>			<b>1</b>	<b>1</b>	<b>100.0%</b>
<b>9.Социални пенсии за инвалидност</b>		<b>50 360</b>			<b>50 360</b>	<b>50 360</b>	<b>100.0%</b>
- Без група инвалидност	141.63	69			69		
- над 90%	169.96	21 286			21 286		
- от 71 до 90%	155.79	29 005			29 005		
<b>10. Персонални пенсии</b>	<b>127.47</b>	<b>1 594</b>	127.47	<b>833</b>	<b>2 427</b>	<b>2 427</b>	<b>100.0%</b>
<b>11.Социални пенсии за старост</b>	<b>141.63</b>	<b>4 099</b>			<b>4 099</b>	<b>4 099</b>	<b>100.0%</b>

(Продължение и край)

Вид на пенсиите	Лични пенсии		Наследствени пенсии		общ брой пенсионери с минимални размери	общ брой	% на пенсионерите с мин. размери от общия брой
	мин. размер лева	брой	мин. размер лева	брой			
<b>IV. Фонд "Трудова злополука и професионална болест":</b>		<b>3 198</b>		<b>880</b>	<b>4 078</b>	<b>6 761</b>	<b>60.3%</b>
<b>А. Пенсии за трудова дейност</b>		<b>3 193</b>		<b>880</b>	<b>4 073</b>	<b>6 752</b>	<b>60.3%</b>
<b>1.Инвалидност поради трудова злополука и професионална болест</b>		<b>3 119</b>		<b>866</b>	<b>3985</b>	<b>6 655</b>	<b>59.9%</b>
- Без група инвалидност	141.63	2	187.50	822	824		
- над 90%	312.50	325	187.50	13	338		
- от 71 до 90%	287.50	590	187.50	17	607		
- от 50 до 70.99%	250.00	2 202	187.50	14	2216		
<b>2.Инвалидност поради трудова злополука и професионална болест ЗПЗСК</b>		<b>55</b>		<b>9</b>	<b>64</b>	<b>66</b>	<b>97.0%</b>
- Без група инвалидност			187.50	7	7		
- над 90%	312.50	3	187.50	1	4		
- от 71 до 90%	287.50	13	187.50	1	14		
- от 50 до 70.99%	250.00	39			39		
<b>3.Инвалидност поради трудова злополука и професионална болест СВОК</b>		<b>19</b>		<b>5</b>	<b>24</b>	<b>31</b>	<b>77.4%</b>
- Без група инвалидност			187.50	5	5		
- над 90%	312.50	2			2		
- от 71 до 90%	287.50	4			4		
- от 50 до 70.99%	250.00	13			13		
<b>Б.Пенсии за лицата по чл. 69 :</b>		<b>5</b>			<b>5</b>	<b>9</b>	<b>55.6%</b>
<b>1.Инвалидност поради трудова злополука и професионална болест</b>		<b>5</b>			<b>5</b>	<b>9</b>	<b>55.6%</b>
- Без група инвалидност							
- над 90%	312.50	2			2		
- от 71 до 90%	287.50	1			1		
- от 50 до 70.99%	250.00	2			2		

**Забележка:**

\* Процентът на пенсионерите с минимални пенсии за гражданска/ военна инвалидност от общия брой е под 100%, т.к. има лица, чийто размер на пенсията за гражданска/военна инвалидност се определя както при пенсията за трудова злополука или професионална болест, ако това е по-благоприятно за тях (чл.86, ал.2 и чл.88, ал.2 от КСО).

към съдържание

**20. Брой на пенсионерите, разпределени по групи  
основни месечни размери на пенсиите им, без  
тези получавани като втори, трети и четвърти към 30.IX.2020 г.**

N	Групи основни месечни размери на пенсиите	Брой пенсионери - общо ( I + II + III + IV )						I. Фонд "Пенсии"						II. Фонд "Пенсии за лицата по чл. 69"					
		Общо		Лични пенсии		Наследствени пенсии		Общо		Лични пенсии		Наследствени пенсии		Общо		Лични пенсии		Наследствени пенсии	
		брой	%	брой	%	брой	%	брой	%	брой	%	брой	%	брой	%	брой	%	брой	%
	<b>всичко</b>	<b>2 117 262</b>	<b>100.0%</b>	<b>2 011 652</b>	<b>100.0%</b>	<b>105 610</b>	<b>100.0%</b>	<b>1 959 833</b>	<b>100.0%</b>	<b>1 861 414</b>	<b>100.0%</b>	<b>98 419</b>	<b>100.0%</b>	<b>91 391</b>	<b>100.0%</b>	<b>87 278</b>	<b>100.0%</b>	<b>4 113</b>	<b>100.0%</b>
1	до 127,47 лв.	3 615	0.2%	2 542	0.1%	1 073	1.0%	1 183	0.1%	947	0.1%	236	0.2%						
2	от 127,48 до 187,50 лв.	123 046	5.8%	57 113	2.8%	65 933	62.4%	66 194	3.4%	1 737	0.1%	64 457	65.5%	243	0.3%			243	5.9%
3	от 187,51 до 212,50 лв.	183 829	8.7%	178 741	8.9%	5 088	4.8%	182 584	9.3%	177 841	9.6%	4 743	4.8%	222	0.2%	2	0.002%	220	5.3%
4	от 212,51 до 250,00 лв.	393 480	18.6%	388 031	19.3%	5 449	5.2%	390 543	19.9%	385 557	20.7%	4 986	5.1%	383	0.4%	84	0.1%	299	7.3%
5	от 250,01 до 300,00 лв.	382 303	18.1%	376 923	18.7%	5 380	5.1%	380 066	19.4%	375 358	20.2%	4 708	4.8%	853	0.9%	486	0.6%	367	8.9%
6	от 300,01 до 350,00 лв.	201 312	9.5%	197 434	9.8%	3 878	3.7%	198 022	10.1%	194 633	10.5%	3 389	3.4%	2 313	2.5%	2 011	2.3%	302	7.3%
7	от 350,01 до 400,00 лв.	155 095	7.3%	151 686	7.5%	3 409	3.2%	150 559	7.7%	147 647	7.9%	2 912	3.0%	4 181	4.6%	3 793	4.3%	388	9.4%
8	от 400,01 до 500,00 лв.	220 537	10.4%	214 607	10.7%	5 930	5.6%	209 262	10.7%	204 316	11.0%	4 946	5.0%	10 910	11.9%	10 006	11.5%	904	22.0%
9	от 500,01 до 600,00 лв.	141 194	6.7%	136 662	6.8%	4 532	4.3%	128 932	6.6%	125 175	6.7%	3 757	3.8%	12 096	13.2%	11 345	13.0%	751	18.3%
10	от 600,01 до 700,00 лв.	92 554	4.4%	90 072	4.5%	2 482	2.4%	80 341	4.1%	78 182	4.2%	2 159	2.2%	12 122	13.3%	11 805	13.5%	317	7.7%
11	от 700,01 до 800,00 лв.	62 115	2.9%	60 861	3.0%	1 254	1.2%	50 578	2.6%	49 483	2.7%	1 095	1.1%	11 503	12.6%	11 348	13.0%	155	3.8%
12	от 800,01 до 900,00 лв.	43 029	2.0%	42 443	2.1%	586	0.6%	33 542	1.7%	33 026	1.8%	516	0.5%	9 459	10.4%	9 391	10.8%	68	1.7%
13	от 900,01 до 1000,00 лв.	31 319	1.5%	31 071	1.5%	248	0.2%	23 830	1.2%	23 624	1.3%	206	0.2%	7 481	8.2%	7 439	8.5%	42	1.0%
14	от 1000,01 до 1100,00 лв.	23 812	1.1%	23 657	1.2%	155	0.1%	18 301	0.9%	18 168	1.0%	133	0.1%	5 505	6.0%	5 483	6.3%	22	0.5%
15	от 1100,01 до 1200,00 лв.	59 981	2.8%	59 768	3.0%	213	0.2%	45 855	2.3%	45 679	2.5%	176	0.2%	14 120	15.5%	14 085	16.1%	35	0.9%
16	над 1200,00 лв.	41	0.002%	41	0.002%			41	0.002%	41	0.002%								
	на 1200,00 лв.	42 405	2.0%	42 266	2.1%	139	0.1%	32 574	1.7%	32 457	1.7%	117	0.1%	9 827	0.5%	9 807	11.2%	20	0.5%
	до 250,00 лв. вкл.	703 970	33.2%	626 427	31.1%	77 543	73.4%	640 504	32.7%	566 082	30.4%	74 422	75.6%	848	0.04%	86	0.1%	762	18.5%

(Продължение и край)

N	Групи основни месечни размери на пенсиите	III. Фонд "Пенсии, несвързани с трудова дейност"						IV. Фонд "Трудова злополука и професионална болест"					
		Общо		Лични пенсии		Наследствени пенсии		Общо		Лични пенсии		Наследствени пенсии	
		брой	%	брой	%	брой	%	брой	%	брой	%	брой	%
	<b>всичко</b>	<b>59 277</b>	<b>100.0%</b>	<b>58 096</b>	<b>100.0%</b>	<b>1 181</b>	<b>100.0%</b>	<b>6 761</b>	<b>100.0%</b>	<b>4 864</b>	<b>100.0%</b>	<b>1 897</b>	<b>100.0%</b>
1	до 127,47 лв.	2 430	4.1%	1 595	2.7%	835	70.7%	2	0.03%			2	0.1%
2	от 127,48 до 187,50 лв.	55 713	94.0%	55 374	95.3%	339	28.7%	896	13.3%	2	0.0%	894	47.1%
3	от 187,51 до 212,50 лв.	900	1.5%	898	1.5%	2	0.2%	123	1.8%			123	6.5%
4	от 212,51 до 250,00 лв.	135	0.2%	133	0.2%	2	0.2%	2 419	35.8%	2 257	46.4%	162	8.5%
5	от 250,01 до 300,00 лв.	52	0.09%	50	0.09%	2	0.2%	1 332	19.7%	1 029	21.2%	303	16.0%
6	от 300,01 до 350,00 лв.	32	0.05%	31	0.05%	1	0.08%	945	14.0%	759	15.6%	186	9.8%
7	от 350,01 до 400,00 лв.	4	0.007%	4	0.01%			351	5.2%	242	5.0%	109	5.7%
8	от 400,01 до 500,00 лв.	2	0.003%	2	0.003%			363	5.4%	283	5.8%	80	4.2%
9	от 500,01 до 600,00 лв.	1	0.002%	1	0.002%			165	2.4%	141	2.9%	24	1.3%
10	от 600,01 до 700,00 лв.	8	0.013%	8	0.014%			83	1.2%	77	1.6%	6	0.3%
11	от 700,01 до 800,00 лв.							34	0.5%	30	0.6%	4	0.2%
12	от 800,01 до 900,00 лв.							28	0.4%	26	0.5%	2	0.1%
13	от 900,01 до 1000,00 лв.							8	0.1%	8	0.2%		
14	от 1000,01 до 1100,00 лв.							6	0.1%	6	0.1%		
15	от 1100,01 до 1200,00 лв.							6	0.1%	4	0.08%	2	0.1%
16	над 1200,00 лв.												
	на 1200,00 лв.							4	0.1%	2	0.0%	2	0.11%
	до 250,00 лв. вкл.	59 178	99.8%	58 000	99.8%	1 178	99.7%	3 440	50.9%	2 259	46.4%	1 181	62.3%

към съдържание

**21. Брой на пенсионерите, разпределени по групи  
месечни размери на пенсиите им,  
към 30.IX.2020 г.**

N	Групи месечни размери на пенсиите	Брой пенсионери - общо ( I + II + III + IV )						I. Фонд "Пенсии"						II. Фонд "Пенсии за лицата по чл. 69"					
		Общо		Лични пенсии		Наследствени пенсии		Общо		Лични пенсии		Наследствени пенсии		Общо		Лични пенсии		Наследствени пенсии	
		брой	%	брой	%	брой	%	брой	%	брой	%	брой	%	брой	%	брой	%	брой	%
	<b>Всичко:</b>	<b>2 117 262</b>	<b>100.0%</b>	<b>2 011 652</b>	<b>100.0%</b>	<b>105 610</b>	<b>100.0%</b>	<b>1 959 833</b>	<b>100.0%</b>	<b>1 861 414</b>	<b>100.0%</b>	<b>98 419</b>	<b>100.0%</b>	<b>91 391</b>	<b>100.0%</b>	<b>87 278</b>	<b>100.0%</b>	<b>4 113</b>	<b>100.0%</b>
1	до 127,47 лв.	6 865	0.3%	5 475	0.3%	1 390	1.3%	4 540	0.2%	3 983	0.2%	557	0.6%						
2	от 127,48 до 187,50 лв.	106 802	5.0%	42 437	2.1%	64 365	60.9%	66 507	3.4%	3 492	0.2%	63 015	64.0%	237	0.3%			237	5.8%
3	от 187,51 до 212,50 лв.	147 561	7.0%	142 577	7.1%	4 984	4.7%	146 208	7.5%	141 549	7.6%	4 659	4.7%	215	0.2%	2	0.002%	213	5.2%
4	от 212,51 до 250,00 лв.	184 805	8.7%	179 534	8.9%	5 271	5.0%	181 951	9.3%	177 075	9.5%	4 876	5.0%	369	0.4%	80	0.1%	289	7.0%
5	от 250,01 до 300,00 лв.	291 412	13.8%	285 590	14.2%	5 822	5.5%	274 677	14.0%	269 399	14.5%	5 278	5.4%	753	0.8%	393	0.5%	360	8.8%
6	от 300,01 до 350,00 лв.	286 461	13.5%	282 606	14.0%	3 855	3.7%	283 517	14.5%	280 071	15.0%	3 446	3.5%	1 991	2.2%	1 696	1.9%	295	7.2%
7	от 350,01 до 400,00 лв.	254 333	12.0%	250 753	12.5%	3 580	3.4%	249 758	12.7%	246 710	13.3%	3 048	3.1%	3 689	4.0%	3 307	3.8%	382	9.3%
8	от 400,01 до 500,00 лв.	305 429	14.4%	299 244	14.9%	6 185	5.9%	293 681	15.0%	288 646	15.5%	5 035	5.1%	10 506	11.5%	9 605	11.0%	901	21.9%
9	от 500,01 до 600,00 лв.	176 585	8.3%	171 829	8.5%	4 756	4.5%	163 855	8.4%	159 985	8.6%	3 870	3.9%	12 208	13.4%	11 446	13.1%	762	18.5%
10	от 600,01 до 700,00 лв.	109 267	5.2%	106 605	5.3%	2 662	2.5%	96 726	4.9%	94 443	5.1%	2 283	2.3%	12 313	13.5%	11 986	13.7%	327	8.0%
11	от 700,01 до 800,00 лв.	72 207	3.4%	70 813	3.5%	1 394	1.3%	60 453	3.1%	59 256	3.2%	1 197	1.2%	11 651	12.7%	11 478	13.2%	173	4.2%
12	от 800,01 до 900,00 лв.	49 452	2.3%	48 802	2.4%	650	0.6%	39 791	2.0%	39 219	2.1%	572	0.6%	9 605	10.5%	9 536	10.9%	69	1.7%
13	от 900,01 до 1000,00 лв.	35 175	1.7%	34 879	1.7%	296	0.3%	27 457	1.4%	27 208	1.5%	249	0.3%	7 694	8.4%	7 650	8.8%	44	1.1%
14	от 1000,01 до 1100,00 лв.	25 938	1.2%	25 770	1.3%	168	0.2%	20 309	1.0%	20 167	1.1%	142	0.1%	5 615	6.1%	5 591	6.4%	24	0.6%
15	от 1100,01 до 1200,00 лв.	55 551	2.6%	55 327	2.8%	224	0.2%	41 845	2.1%	41 660	2.2%	185	0.2%	13 692	15.0%	13 655	15.6%	37	0.9%
16	над 1200,00 лв.	9 419	0.4%	9 411	0.5%	8	0.008%	8 558	0.4%	8 551	0.5%	7	0.007%	853	0.9%	853	1.0%		
	на 1200,00 лв.	36 487	1.7%	36 343	1.8%	144	0.1%	27 234	1.4%	27 112	1.5%	122	0.1%	9 244	10.1%	9 224	10.6%	20	0.5%
	до 250,00 лв. вкл.	446 033	21.1%	370 023	18.4%	76 010	72.0%	399 206	20.4%	326 099	17.5%	73 107	74.3%	821	0.9%	82	0.1%	739	18.0%

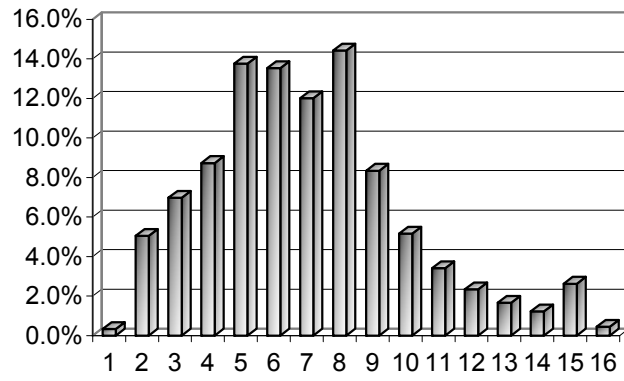
**Забележка:** В месечния размер на пенсиите е включен основният размер на водещата пенсия, сумата за изплащане на останалите пенсии и добавките към пенсиите (вкл. и добавката по чл.84 от КСО).

(Продължение и край)

N	Групи месечни размери на пенсиите	III. Фонд "Пенсии, несвързани с трудова дейност"						IV. Фонд "Трудова злополука и професионална болест"					
		Общо		Лични пенсии		Наследствени пенсии		Общо		Лични пенсии		Наследствени пенсии	
		брой	%	брой	%	брой	%	брой	%	брой	%	брой	%
	<b>Всичко:</b>	<b>59 277</b>	<b>100.0%</b>	<b>58 096</b>	<b>100.0%</b>	<b>1 181</b>	<b>100.0%</b>	<b>6 761</b>	<b>100.0%</b>	<b>4 864</b>	<b>100.0%</b>	<b>1 897</b>	<b>100.0%</b>
1	до 127,47 лв.	2 325	3.9%	1 492	2.6%	833	70.5%						
2	от 127,48 до 187,50 лв.	39 241	66.2%	38 943	67.0%	298	25.2%	817	12.1%	2	0.04%	815	43.0%
3	от 187,51 до 212,50 лв.	1 028	1.7%	1 026	1.8%	2	0.2%	110	1.6%			110	5.8%
4	от 212,51 до 250,00 лв.	849	1.4%	840	1.4%	9	0.8%	1 636	24.2%	1 539	31.6%	97	5.1%
5	от 250,01 до 300,00 лв.	15 183	25.6%	15 161	26.1%	22	1.9%	799	11.8%	637	13.1%	162	8.5%
6	от 300,01 до 350,00 лв.	335	0.6%	328	0.6%	7	0.6%	618	9.1%	511	10.5%	107	5.6%
7	от 350,01 до 400,00 лв.	208	0.4%	202	0.3%	6	0.5%	678	10.0%	534	11.0%	144	7.6%
8	от 400,01 до 500,00 лв.	80	0.1%	78	0.1%	2	0.2%	1 162	17.2%	915	18.8%	247	13.0%
9	от 500,01 до 600,00 лв.	16	0.03%	15	0.03%	1	0.1%	506	7.5%	383	7.9%	123	6.5%
10	от 600,01 до 700,00 лв.	9	0.02%	9	0.02%			219	3.2%	167	3.4%	52	2.7%
11	от 700,01 до 800,00 лв.	2	0.003%	1	0.002%	1	0.1%	101	1.5%	78	1.6%	23	1.2%
12	от 800,01 до 900,00 лв.	1	0.002%	1	0.002%			55	0.8%	46	0.9%	9	0.5%
13	от 900,01 до 1000,00 лв.							24	0.4%	21	0.4%	3	0.2%
14	от 1000,01 до 1100,00 лв.							14	0.2%	12	0.2%	2	0.1%
15	от 1100,01 до 1200,00 лв.							14	0.2%	12	0.2%	2	0.1%
16	над 1200,00 лв.							8	0.1%	7	0.1%	1	0.05%
	на 1200,00 лв.							9	0.1%	7	0.1%	2	0.11%
	до 250,00 лв. вкл.	43 443	73.3%	42 301	72.8%	1 142	96.7%	2 563	37.9%	1 541	31.7%	1 022	53.9%

към съдържание



**ПРОЦЕНТ НА ПЕНСИОНЕРИТЕ, РАЗПРЕДЕЛЕНИ ПО ГРУПИ  
МЕСЕЧНИ РАЗМЕРИ**

НОМЕР НА ГРУПАТА

**22. Брой на пенсионерите за осигурителен стаж и възраст,  
разпределени по групи месечни размери на пенсиите им  
към 30.IX.2020 г.**

N	Групи месечни размери на пенсиите	Общо		Лични Пенсии		Наследствени Пенсии	
		брой	%	брой	%	брой	%
	<b>Всичко:</b>	<b>1 606 999</b>	<b>100.0%</b>	<b>1 575 664</b>	<b>100.0%</b>	<b>31 335</b>	<b>100.0%</b>
1	до 127,47 лв.	3 915	0.2%	3 624	0.2%	291	0.9%
2	от 127,48 до 187,50 лв.	9 519	0.6%	2 609	0.2%	6 910	22.1%
3	от 187,51 до 212,50 лв.	74 910	4.7%	73 343	4.7%	1 567	5.0%
4	от 212,51 до 250,00 лв.	368 209	22.9%	366 099	23.2%	2 110	6.7%
5	от 250,01 до 300,00 лв.	203 683	12.7%	201 293	12.8%	2 390	7.6%
6	от 300,01 до 350,00 лв.	175 769	10.9%	173 609	11.0%	2 160	6.9%
7	от 350,01 до 400,00 лв.	139 125	8.7%	136 840	8.7%	2 285	7.3%
8	от 400,01 до 500,00 лв.	201 760	12.6%	196 934	12.5%	4 826	15.4%
9	от 500,01 до 600,00 лв.	130 858	8.1%	126 783	8.0%	4 075	13.0%
10	от 600,01 до 700,00 лв.	87 119	5.4%	84 791	5.4%	2 328	7.4%
11	от 700,01 до 800,00 лв.	58 974	3.7%	57 768	3.7%	1 206	3.8%
12	от 800,01 до 900,00 лв.	41 151	2.6%	40 568	2.6%	583	1.9%
13	от 900,01 до 1000,00 лв.	30 216	1.9%	29 955	1.9%	261	0.8%
14	от 1000,01 до 1100,00 лв.	23 053	1.4%	22 911	1.5%	142	0.5%
15	от 1100,01 до 1200,00 лв.	58 675	3.7%	58 474	3.7%	201	0.6%
16	над 1200,00 лв.	63	0.004%	63	0.004%		
	до 250,00 лв. вкл.	456 553	28.4%	445 675	28.3%	10 878	34.7%

**Забележка:** В месечния размер на пенсиите е включен основният размер на водещата пенсия, сумата за изплащане на останалите пенсии и добавките за старост.



### 23. Брой на пенсионерите и на пенсиите по ТП на НОИ към 30.IX.2020 г.

ТП на НОИ	Брой на пенсионерите	Брой на пенсиите	% на пенсионерите от пенсиите
<b>Общо:</b>	<b>2 117 262</b>	<b>2 132 374</b>	<b>99.3%</b>
1.Благоевград	82 871	83 402	99.4%
2.Бургас	107 619	108 279	99.4%
3.Варна	121 550	122 295	99.4%
4.Велико Търново	73 826	74 242	99.4%
5.Видин	32 357	32 562	99.4%
6.Враца	58 236	58 684	99.2%
7.Габрово	41 666	42 036	99.1%
8.Кърджали	57 510	57 791	99.5%
9.Кюстендил	45 691	46 091	99.1%
10.Ловеч	43 982	44 275	99.3%
11.Монтана	43 566	43 936	99.2%
12.Пазарджик	73 381	73 988	99.2%
13.Перник	42 622	43 256	98.5%
14.Плевен	84 608	85 193	99.3%
15.Пловдив	189 011	190 558	99.2%
16.Разград	39 114	39 369	99.4%
17.Русе	68 938	69 491	99.2%
18.Силистра	38 848	39 072	99.4%
19.Сливен	52 122	52 552	99.2%
20.Смолян	37 133	37 722	98.4%
21.София-град	336 872	338 746	99.4%
22.София	70 163	70 840	99.0%
23.Стара Загора	97 646	98 398	99.2%
24.Добрич	51 631	51 911	99.5%
25.Търговище	33 451	33 674	99.3%
26.Хасково	73 189	73 627	99.4%
27.Шумен	53 105	53 424	99.4%
28.Ямбол	38 817	39 117	99.2%
29. Международни спогодби	27 737	27 843	99.6%

**Забележка:** Пенсиите по международни спогодби (29 ТП на НОИ) включват пенсиите, изплащани по международен договор, по който Р. България е страна или по европейските регламенти за координация на системите за социална сигурност.

към съдържание

## 24.Брой на пенсиите по ТП на НОИ към 30.IX.2020 г.

ТП на НОИ	Брой пенсии - Общо ( I + II + III )		I. Фонд "Пенсии"		II. Фонд "Пенсии за лицата по чл. 69"		III. Фонд "Пенсии, несвързани с трудова дейност"		IV. Фонд "Трудова злополука и професионална болест"	
	Брой	30.IX.2020 г. в % към 30.IX.2019 г.	Общ брой	Процент от общия брой	Общ брой	Процент от общия брой	Общ брой	Процент от общия брой	Общ брой	Процент от общия брой
<b>Общо:</b>	<b>2 132 374</b>	<b>98.9%</b>	<b>1 963 761</b>	<b>92.1%</b>	<b>91 410</b>	<b>4.3%</b>	<b>61 491</b>	<b>2.9%</b>	<b>15 712</b>	<b>0.7%</b>
1.Благоевград	83 402	99.3%	78 004	93.5%	2 461	3.0%	2 389	2.9%	548	0.7%
2.Бургас	108 279	99.7%	99 453	91.8%	5 262	4.9%	2 861	2.6%	703	0.6%
3.Варна	122 295	98.8%	112 313	91.8%	5 824	4.8%	3 303	2.7%	855	0.7%
4.Велико Търново	74 242	99.0%	68 418	92.2%	3 201	4.3%	2 195	3.0%	428	0.6%
5.Видин	32 562	97.5%	30 272	93.0%	904	2.8%	1 190	3.7%	196	0.6%
6.Враца	58 684	98.5%	54 284	92.5%	1 633	2.8%	2 292	3.9%	475	0.8%
7.Габрово	42 036	98.5%	39 874	94.9%	823	2.0%	960	2.3%	379	0.9%
8.Кърджали	57 791	102.5%	54 394	94.1%	922	1.6%	2 120	3.7%	355	0.6%
9.Кюстендил	46 091	98.3%	43 053	93.4%	1 499	3.3%	1 158	2.5%	381	0.8%
10.Ловеч	44 275	98.3%	40 780	92.1%	1 675	3.8%	1 473	3.3%	347	0.8%
11.Монтана	43 936	98.3%	40 815	92.9%	1 324	3.0%	1 417	3.2%	380	0.9%
12.Пазарджик	73 988	98.6%	68 978	93.2%	1 643	2.2%	2 738	3.7%	629	0.9%
13.Перник	43 256	98.8%	40 490	93.6%	1 226	2.8%	878	2.0%	662	1.5%
14.Плевен	85 193	98.6%	78 021	91.6%	3 993	4.7%	2 577	3.0%	602	0.7%
15.Пловдив	190 558	98.9%	174 548	91.6%	9 079	4.8%	5 338	2.8%	1 593	0.8%
16.Разград	39 369	99.1%	36 554	92.8%	671	1.7%	1 868	4.7%	276	0.7%
17.Русе	69 491	98.6%	64 979	93.5%	1 932	2.8%	2 029	2.9%	551	0.8%
18.Силистра	39 072	97.9%	36 480	93.4%	619	1.6%	1 763	4.5%	210	0.5%
19.Сливен	52 552	98.4%	47 009	89.5%	2 985	5.7%	2 137	4.1%	421	0.8%
20.Смолян	37 722	99.5%	35 402	93.8%	935	2.5%	747	2.0%	638	1.7%
21.София-град	338 746	99.1%	304 862	90.0%	24 810	7.3%	7 252	2.1%	1 822	0.5%
22.София	70 840	98.2%	64 749	91.4%	3 544	5.0%	1 870	2.6%	677	1.0%
23.Стара Загора	98 398	98.9%	90 990	92.5%	4 327	4.4%	2 358	2.4%	723	0.7%
24.Добрич	51 911	99.1%	47 841	92.2%	1 839	3.5%	1 888	3.6%	343	0.7%
25.Търговище	33 674	99.2%	31 259	92.8%	790	2.3%	1 391	4.1%	234	0.7%
26.Хасково	73 627	98.9%	68 089	92.5%	2 977	4.0%	2 091	2.8%	470	0.6%
27.Шумен	53 424	99.4%	49 246	92.2%	1 842	3.4%	1 969	3.7%	367	0.7%
28.Ямбол	39 117	98.2%	35 212	90.0%	2 563	6.6%	1 067	2.7%	275	0.7%
29. Международни спогодби	27 843	99.3%	27 392	98.4%	107	0.4%	172	0.6%	172	0.6%

**Забележка:** Пенсиите по международни спогодби (29 ТП на НОИ) включват пенсиите, изплащани по международен договор, по който Р. България е страна или по европейските регламенти за координация на системите за социална сигурност.

към съдържание

## 25. Разход за пенсии по ТП на НОИ към 30.IX.2020 г.

ТП на НОИ	РАЗХОД ЗА ПЕНСИИ			I. ФОНД "ПЕНСИИ"					II. ФОНД "ПЕНСИИ ЗА ЛИЦАТА ПО чл. 69"			
	Общо ( I + II + III + IV )			Общо		Пенсии за тр. дейност	Еднократна допълнителна сума към пенсиите за м.XII.2019 г. вкл. и за минал период	Великденска еднократна сума към пенсиите за м.IV.2020 г.	Еднократна допълнителна сума към пенсиите за м.VIII.2020 г.	Еднократна допълнителна сума към пенсиите за м.IX.2020 г.	Разход в лева	Процент от общия разход
	Общ разход в лева			Разход в лева	Процент от общия разход							
<b>Общо:</b>	<b>8 076 771 737</b>	<b>7 304 656 579</b>	<b>90.4%</b>	<b>7 041 126 191</b>	<b>1 744 234</b>	<b>50 744 228</b>	<b>105 942 196</b>	<b>105 099 730</b>	<b>622 679 174</b>	<b>7.7%</b>		
1.Благоевград	126 887 688	120 545 359	95.0%	115 131 927	41 080	1 298 743	2 050 508	2 023 100	2 545 936	2.0%		
2.Бургас	138 458 168	130 533 310	94.3%	125 464 136	33 044	1 086 500	1 988 880	1 960 750	3 998 872	2.9%		
3.Варна	172 508 450	160 678 393	93.1%	154 515 879	33 187	1 291 061	2 439 450	2 398 817	7 568 501	4.4%		
4.Велико Търново	86 709 385	82 002 729	94.6%	78 478 981	21 695	802 878	1 358 000	1 341 175	2 379 398	2.7%		
5.Видин	42 623 094	40 258 975	94.5%	38 419 988	11 087	440 950	697 150	689 800	690 235	1.6%		
6.Враца	60 831 307	57 597 079	94.7%	55 122 461	12 447	576 888	949 150	936 133	1 070 712	1.8%		
7.Габрово	44 276 816	42 567 320	96.1%	40 905 037	6 140	351 510	656 200	648 433	561 906	1.3%		
8.Кърджали	67 384 700	64 298 678	95.4%	61 128 218	50 605	798 361	1 167 545	1 153 949	545 183	0.8%		
9.Кюстендил	61 799 298	58 946 116	95.4%	56 707 377	7 957	479 520	880 563	870 700	1 208 351	2.0%		
10.Ловеч	45 153 058	42 725 870	94.6%	40 786 201	10 163	465 289	737 017	727 200	946 302	2.1%		
11.Монтана	50 191 288	47 437 859	94.5%	45 258 247	14 283	528 212	823 800	813 317	969 270	1.9%		
12.Пазарджик	95 954 264	91 197 808	95.0%	87 036 926	30 579	1 004 279	1 574 025	1 552 000	1 311 780	1.4%		
13.Перник	56 034 424	53 480 855	95.4%	51 685 504	11 740	335 440	728 171	720 000	1 086 694	1.9%		
14.Плевен	107 477 975	101 103 623	94.1%	96 703 609	16 313	1 016 001	1 694 150	1 673 550	3 381 434	3.1%		
15.Пловдив	276 093 543	256 914 311	93.1%	246 257 611	73 083	2 349 420	4 148 548	4 085 650	11 538 684	4.2%		
16.Разград	42 233 289	39 809 992	94.3%	37 809 026	12 760	510 356	742 500	735 350	440 527	1.0%		
17.Русе	71 533 597	68 031 908	95.1%	65 122 608	20 527	667 480	1 119 694	1 101 600	1 260 972	1.8%		
18.Силистра	44 287 165	42 256 476	95.4%	40 191 208	11 553	520 407	769 658	763 650	222 632	0.5%		
19.Сливен	62 924 553	58 465 956	92.9%	55 816 103	12 413	622 340	1 013 813	1 001 288	1 606 309	2.6%		
20.Смолян	55 836 734	53 120 915	95.1%	50 850 638	8 433	528 227	871 367	862 250	553 038	1.0%		
21.София-град	311 638 050	280 255 456	89.9%	270 237 441	74 252	1 907 813	4 075 675	3 960 275	23 742 024	7.6%		
22.София	92 906 934	87 021 463	93.7%	83 557 651	13 360	748 160	1 359 492	1 342 800	3 131 950	3.4%		
23.Стара Загора	94 109 647	89 247 936	94.8%	85 767 721	19 880	741 093	1 369 192	1 350 050	2 244 582	2.4%		
24.Добрич	65 186 137	61 629 543	94.5%	58 864 939	20 872	654 087	1 053 145	1 036 500	1 296 101	2.0%		
25.Търговище	42 913 944	40 899 126	95.3%	38 872 674	8 395	509 377	758 430	750 250	464 558	1.1%		
26.Хасково	101 955 170	96 988 477	95.1%	93 051 945	27 737	873 040	1 529 118	1 506 638	2 510 753	2.5%		
27.Шумен	59 407 596	55 812 255	93.9%	53 256 830	18 677	611 890	969 108	955 750	1 473 346	2.5%		
28.Ямбол	51 172 838	47 795 085	93.4%	45 822 688	6 860	432 937	770 825	761 775	1 896 399	3.7%		
29. ЦУ на НОИ	5 548 282 625	4 933 033 706	88.9%	4 768 302 617	1 115 113	28 591 971	67 647 024	67 376 981	542 032 725	9.8%		

**Забележка:** Разходите за пенсии, изплатени от Централно управление на НОИ ( 29 ЦУ на НОИ ) включват пенсиите, изплащани по международен договор, по който Р. България е страна или по европейските регламенти за координация на системите за социална сигурност, както и разходите за пенсии по банков път в цялата страна ( в сила от 1 октомври 2013 г. ). Разходите за пенсии, изплатени от ТП на НОИ са разходите, изплатени чрез пощенските станции.

(продължение и край)

ТП на НОИ	III. ФОНД "ПЕНСИИ, НЕСВЪРЗАНИ С ТРУДОВА ДЕЙНОСТ"						IV. ФОНД "ТРУДОВА ЗЛОПОЛУКА И ПРОФЕСИОНАЛНА БОЛЕСТ"			
	Общо		Социални пенсии, пенсии за особени заслуги и др.	Добавка по чл.9 от ЗПГРРЛ	Добавка за ветерани от войните	Добавка по чл.4 от ЗУНТОПБГ	Общо		Пенсии за тр. дейност	Пенсии на лицата по чл. 69 от КСО
	Разход в лева	Процент от общия разход					Разход в лева	Процент от общия разход		
<b>Общо:</b>	<b>119 181 585</b>	<b>1.5%</b>	<b>111 726 933</b>	<b>6 641 006</b>	<b>809 026</b>	<b>4 620</b>	<b>30 254 399</b>	<b>0.4%</b>	<b>30 188 219</b>	<b>66 180</b>
1.Благоевград	3 253 138	2.6%	2 792 060	443 732	17 346		543 255	0.4%	543 255	
2.Бургас	3 328 234	2.4%	3 202 424	106 729	19 081		597 752	0.4%	597 752	
3.Варна	3 421 945	2.0%	3 300 223	83 038	38 684		839 611	0.5%	839 611	
4.Велико Търново	2 036 005	2.3%	1 924 457	94 149	17 399		291 253	0.3%	290 911	342
5.Видин	1 507 784	3.5%	1 381 610	116 988	9 186		166 100	0.4%	165 415	685
6.Враца	1 809 314	3.0%	1 773 718	28 029	7 567		354 202	0.6%	354 048	154
7.Габрово	883 909	2.0%	835 602	40 616	7 691		263 681	0.6%	260 180	3 501
8.Кърджали	2 230 117	3.3%	2 020 454	208 442	1 221		310 722	0.5%	310 722	
9.Кюстендил	1 354 407	2.2%	1 281 799	56 634	15 974		290 424	0.5%	289 508	916
10.Ловеч	1 230 585	2.7%	1 176 795	42 267	11 523		250 301	0.6%	250 301	
11.Монтана	1 499 328	3.0%	1 450 121	41 534	7 673		284 831	0.6%	283 631	1 200
12.Пазарджик	2 917 271	3.0%	2 834 553	72 781	9 937		527 405	0.5%	527 405	
13.Перник	988 586	1.8%	936 434	40 209	11 943		478 289	0.9%	478 289	
14.Плевен	2 513 096	2.3%	2 433 507	61 606	17 983		479 822	0.4%	477 663	2 159
15.Пловдив	6 139 641	2.2%	5 852 671	234 037	52 933		1 500 907	0.5%	1 500 907	
16.Разград	1 762 706	4.2%	1 722 473	37 790	2 443		220 064	0.5%	220 064	
17.Русе	1 879 198	2.6%	1 792 968	71 574	14 656		361 519	0.5%	359 334	2 185
18.Силистра	1 648 749	3.7%	1 635 461	8 828	4 460		159 308	0.4%	159 308	
19.Сливен	2 518 777	4.0%	2 464 275	46 094	8 408		333 511	0.5%	333 511	
20.Смолян	1 546 054	2.8%	980 110	560 182	5 762		616 727	1.1%	616 727	
21.София-град	6 359 818	2.0%	5 896 905	351 430	111 483		1 280 752	0.4%	1 277 381	3 371
22.София	2 163 572	2.3%	2 109 392	41 568	12 612		589 949	0.6%	588 922	1 027
23.Стара Загора	2 267 550	2.4%	2 138 219	105 515	23 816		349 579	0.4%	348 463	1 116
24.Добрич	1 979 668	3.0%	1 959 023	16 370	4 275		280 825	0.4%	280 140	685
25.Търговище	1 337 669	3.1%	1 302 762	32 464	2 443		212 591	0.5%	211 014	1 577
26.Хасково	2 092 100	2.1%	1 941 802	145 307	4 991		363 840	0.4%	363 840	
27.Шумен	1 822 096	3.1%	1 766 824	45 369	9 903		299 899	0.5%	298 077	1 822
28.Ямбол	1 228 368	2.4%	1 156 080	61 172	11 116		252 986	0.5%	250 816	2 170
29. ЦУ на НОИ	55 461 900	1.0%	51 664 211	3 446 552	346 517	4 620	17 754 294	0.3%	17 711 024	43 270

към съдържание

**26. Среден месечен размер на изплатените пенсии  
по ТП на НОИ за деветмесечието на 2020 г.**

<b>ТП на НОИ</b>	<b>Среден размер на пенсионер</b>	<b>30.IX.2020 г. в % 30.IX.2019 г.</b>
<b>Общо:</b>	<b>422.18</b>	<b>112.2%</b>
1.Благоевград	380.85	111.9%
2.Бургас	478.50	112.4%
3.Варна	448.51	112.7%
4.Велико Търново	397.52	111.6%
5.Видин	370.45	111.5%
6.Враца	412.90	112.6%
7.Габрово	401.99	111.4%
8.Кърджали	339.41	111.5%
9.Кюстендил	447.60	111.3%
10.Ловеч	377.57	111.5%
11.Монтана	373.75	111.5%
12.Пазарджик	376.30	112.0%
13.Перник	475.26	111.4%
14.Плевен	390.20	111.7%
15.Пловдив	411.62	112.1%
16.Разград	337.57	111.8%
17.Русе	398.16	112.1%
18.Силистра	342.95	111.6%
19.Сливен	396.96	111.5%
20.Смолян	410.20	111.6%
21.София-град	517.46	113.4%
22.София	434.08	112.5%
23.Стара Загора	449.26	112.3%
24.Добрич	375.97	111.5%
25.Търговище	347.65	111.3%
26.Хасково	412.51	111.0%
27.Шумен	367.53	111.5%
28.Ямбол	410.30	111.4%
29. Международни спогодби	266.38	110.8%

**Забележка:** Средните размери са изчислени от разхода за пенсии, включващ разхода за всички добавки към пенсиите, както и разходите за пенсии по банков път, разпределени по ТП на НОИ.

към съдържание

**27. Брой на добавките към пенсиите към 30.IX.2020 г.,  
разпределени по вида на пенсията и вид на добавките**

<b>Вид на пенсиите</b>	<b>Добавка за чужда помощ</b>	<b>Добавка за ветерани</b>	<b>Добавки за старост (ЗП)</b>	<b>Добавки по чл.46 ал.4(ЗП)</b>	<b>Добавки по чл.84 по вид на водещата пенсия</b>	<b>Добавки по чл.9 ЗПГРРЛ</b>
<b>Брой - общо ( I + II + III + IV )</b>	<b>72 177</b>	<b>596</b>	<b>4 728</b>	<b>20 995</b>	<b>719 320</b>	<b>7 868</b>
<b>I. Фонд "Пенсии":</b>	<b>55 127</b>	<b>523</b>	<b>4 503</b>	<b>20 977</b>	<b>706 261</b>	<b>7 797</b>
1.Инвалидност поради общо заболяване	26 815	13	244	3	69 409	634
2.Осигурителен стаж и възраст	27 870	508	4 025	20 974	632 803	7137
3.Осигурителен стаж и възраст - ЗПЗСК	23		179		189	1
4.Инвалидност поради общо заболяване - ЗПЗСК	64		7		231	
5.Инвалидност поради общо заболяване - СВОК	145		2		265	1
6.Осигурителен стаж и възраст - СВОК	204	2	43		3 321	22
7.Частни занаятчии, търговци и др. - СВОК	6		3		43	2
<b>II. Фонд "Пенсии за лицата по чл. 69":</b>	<b>1 124</b>	<b>65</b>	<b>133</b>	<b>7</b>	<b>9 683</b>	<b>15</b>
1.Инвалидност поради общо заболяване	14				1	
2.Осигурителен стаж и възраст	1 110	65	133	7	9 682	15
<b>III. Фонд "Пенсии, несвързани с трудова дейност":</b>	<b>15 391</b>	<b>5</b>	<b>68</b>		<b>2 204</b>	<b>35</b>
1.Старост (поборнически) - ЗП						
2.Военна инвалидност	167	5	3		107	3
3.Народни - отм.чл.28 - ЗП						
4.Народни - чл.30а - ЗП			1			
5.Особени заслуги					2	
6.Гражданска инвалидност	18				15	
7.Старост на частни земеделски стопани -ЗОО	3		3		61	1
8.С отделен указ -ЗП	1					
9.Социални пенсии за инвалидност	15 184		32		1 516	17
10. Персонални пенсии	2		1		104	2
11.Социални пенсии за старост	16		28		399	12



Вид на пенсиите	Добавка за чужда помощ	Добавка за ветерани	Добавки за старост (ЗП)	Добавки по чл.46 ал.4(ЗП)	Добавки по чл.84 от КСО на водещата пенсия	Добавки по чл.9 ЗПГРРЛ
<b>IV. Фонд "Трудова злополука и професионална болест":</b>	<b>535</b>	<b>3</b>	<b>24</b>	<b>11</b>	<b>1 172</b>	<b>21</b>
<b>А. Пенсии за трудова дейност</b>	532	2	23	11	1 171	21
1.Инвалидност поради трудова злополука и професионална болест	520	2	22	11	1 140	20
2.Инвалидност поради трудова злополука и професионална болест ЗПЗСК	8				23	
3.Инвалидност поради трудова злополука и професионална болест СВОК	4		1		8	1
<b>Б.Пенсии за лицата по чл. 69 от КСО:</b>	3	1	1		1	
1.Инвалидност поради трудова злополука и професионална болест	3	1	1		1	
	%	%	%	%	%	%
Общо:	100.0%	100.0%	100.0%	100.0%	100.0%	100.0%
а\ Фонд "Пенсии"	76.4%	87.8%	95.2%	99.9%	98.2%	99.1%
б\ Фонд "Пенсии за лицата по чл.69"	1.6%	10.9%	2.8%	0.03%	1.3%	0.2%
в\ Фонд "Пенсии, несвързани с трудова дейност"	21.3%	0.8%	1.4%		0.3%	0.4%
г\ Фонд "Трудова злополука и професионална болест"	0.7%	0.5%	0.6%	0.1%	0.2%	0.3%

към съдържание

**28. Брой на добавките към пенсиите към 30.IX.2020 г.,  
разпределени по ТП на НОИ и по вид на добавките**

ТП на НОИ	Добавка за чужда помощ	Добавка за ветерани	Добавки за старост (ЗП)	Добавки по чл.46 ал.4(ЗП)	Добавки по чл.84 по вид на водещата пенсия	Добавки по чл.9 ЗПГРРЛ
<b>Общо:</b>	<b>72 177</b>	<b>596</b>	<b>4 728</b>	<b>20 995</b>	<b>719 320</b>	<b>7 868</b>
1.Благоевград	2 231	17	172	2 334	27 045	966
2.Бургас	2 346	24	197	1 744	33 587	255
3.Варна	3 328	36	228	119	38 470	148
4.Велико Търново	2 232	23	132	126	25 670	193
5.Видин	1 199	10	69	202	11 980	357
6.Враца	3 398	8	112	496	20 994	71
7.Габрово	1 883	9	110	193	15 752	83
8.Кърджали	1 399	1	103	913	15 148	594
9.Кюстендил	1 959	20	93	2 131	16 269	120
10.Ловеч	1 537	18	116	45	16 665	99
11.Монтана	1 829	7	87	370	17 449	101
12.Пазарджик	2 440	9	132	871	25 982	149
13.Перник	1 959	14	102	1 603	14 704	84
14.Плевен	3 832	16	195	122	31 462	107
15.Пловдив	7 437	52	471	1 302	68 985	428
16.Разград	1 240	4	49	93	13 069	113
17.Русе	1 728	19	144	175	24 567	146
18.Силистра	2 429	4	50	38	14 857	49
19.Сливен	1 470	10	74	661	18 470	105
20.Смолян	1 021	8	70	2 455	11 553	1 238
21.София-град	12 390	191	1 211	1 083	103 699	1 187
22.София	2 981	14	127	806	26 623	90
23.Стара Загора	2 615	33	191	519	34 373	304
24.Добрич	1 146	4	94	76	18 151	51
25.Търговище	837	7	70	91	11 228	145
26.Хасково	1 574	12	173	1 583	24 048	315
27.Шумен	2 429	11	82	127	18 618	105
28.Ямбол	1 142	12	72	430	14 522	135
29. Международни спогодби	166	3	2	287	5 380	130

**Забележка:**

От 1.VII.2020 г. добавката за чужда помощ се изплаща в размер 106,22 лв.

От 1.VII.2020 г. добавката за ветераните и воините по чл.5 от ЗВВ се изплаща в размер 141,63 лв.

От 1.VII.2020 г. добавката за инвалидите от войните по указ 1611 се изплаща в размер 70,82 лв.

От 1.VII.1999 г. на пенсионерите по чл. 46 ал. 4 от отменения ЗП се изплаща добавка в размер 33,30 лв.

От 1.I.2000 г. добавки по чл.46 ал. 4 от отменения ЗП вече не се отпускат.

От 1.VII.1995 г. на пенсионерите навършили 75 годишна възраст се изплаща добавка в размер на 0,15 лв.

От 1.VII.1995 г. на пенсионерите навършили 80 годишна възраст се изплаща добавка в размер на 0,23 лв.

От 1.I.2000 г. добавки за старост от отменения ЗП вече не се отпускат.

От 1.IX.2011 г. на пенсионерите, които са вдовици/вдовци се изплаща добавка към пенсията в размер на 26,5 % от пенсията на починалия съпруг.

От 17.II.2004 г. се отпускат добавки по чл.9 от ЗПГРРЛ. От 1. I. 2020 г. добавките по чл. 9 от ЗПГРРЛ са изчислени от средния размер на пенсията за осигурителен стаж и възраст за 2019 г. без коледна и великденска добавка, който е 419,41 лв.

към съдържание

**29. Среден индивидуален коефициент на личните първи пенсии  
за осигурителен стаж и възраст, разпределени по категории  
труд и пол на пенсионерите към 30.IX.2020 г.**

<b>Среден индивидуален коефициент</b>			
<b>Категория труд</b>	<b>Общо</b>	<b>мъже</b>	<b>жени</b>
<b>Състояние към 30.IX.2020г.</b>			
<b>общо :</b>	<b>1.293</b>	<b>1.123</b>	<b>1.535</b>
I-ва категория труд	1.765	1.578	1.866
II-ра категория труд	1.423	1.272	1.588
III-та категория труд	1.186	1.122	1.466
Осиг.стаж превърнат в съотн. 1:3	2.466	1.490	2.519
Осиг.стаж превърнат в съотн. 1:2	2.599		2.599
Смесен осиг.стаж	1.386	1.103	1.545
Непоказан			
<b>Новоотпуснати от 1.I. до 30.IX.2020 г.</b>			
<b>общо :</b>	<b>1.109</b>	<b>1.204</b>	<b>1.016</b>
I-ва категория труд	2.763	2.763	
II-ра категория труд	1.807	1.990	1.624
III-та категория труд	1.117	1.290	1.055
Осиг.стаж превърнат в съотн. 1:3			
Осиг.стаж превърнат в съотн. 1:2			
Смесен осиг.стаж	1.100	1.175	0.938

**Забележка:** Разглежданата съвкупност на пенсионерите за осигурителен стаж и възраст включва пенсионерите по чл.68, чл. 68а, чл. 69а, чл. 69б и чл.69 от КСО.

**30. Среден индивидуален коефициент на личните първи пенсии  
за инвалидност поради общо заболяване, разпределени по процент на  
намалена работоспособност и пол на пенсионерите към 30.IX.2020 г.**

<b>Среден индивидуален коефициент</b>			
<b>Намалена работоспособност</b>	<b>общо</b>	<b>мъже</b>	<b>жени</b>
<b>Състояние към 30.IX.2020г.</b>			
<b>общо :</b>	<b>0.886</b>	<b>0.981</b>	<b>0.810</b>
над 90%	0.917	1.004	0.842
от 71 до 90%	0.900	0.999	0.825
от 50 до 70.99%	0.861	0.955	0.784
<b>Новоотпуснати от 1.I. до 30.IX.2020 г.</b>			
<b>общо :</b>	<b>0.756</b>	<b>0.817</b>	<b>0.687</b>
над 90%	0.784	0.824	0.742
от 71 до 90%	0.779	0.839	0.708
от 50 до 70.99%	0.731	0.802	0.653

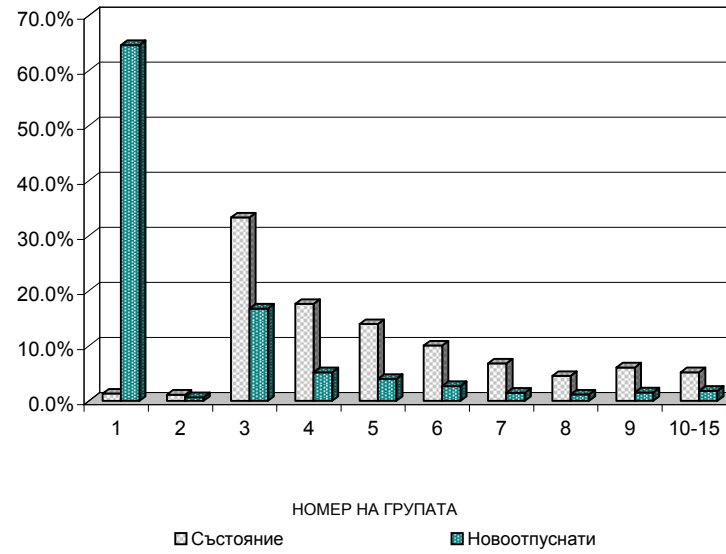
**31. Среден индивидуален коефициент на личните първи пенсии  
за инвалидност поради трудова злополука и професионална болест,  
разпределени по процент на намалена работоспособност и пол  
на пенсионерите към 30.IX.2020 г.**

<b>Намалена работоспособност</b>	<b>Среден индивидуален коефициент</b>		
	<b>общо</b>	<b>мъже</b>	<b>жени</b>
<b>Състояние към 30.IX.2020г.</b>			
<b>общо :</b>	<b>1.097</b>	<b>1.176</b>	<b>0.915</b>
над 90%	1.145	1.237	0.856
от 71 до 90%	1.118	1.222	0.897
от 50 до 70.99%	1.084	1.155	0.926
<b>Новоотпуснати от 1.I. до 30.IX.2020 г.</b>			
<b>общо :</b>	<b>1.177</b>	<b>1.177</b>	<b>1.178</b>
над 90%	1.143	1.143	
от 71 до 90%	0.864	0.864	
от 50 до 70.99%	1.286	1.339	1.178

към съдържание



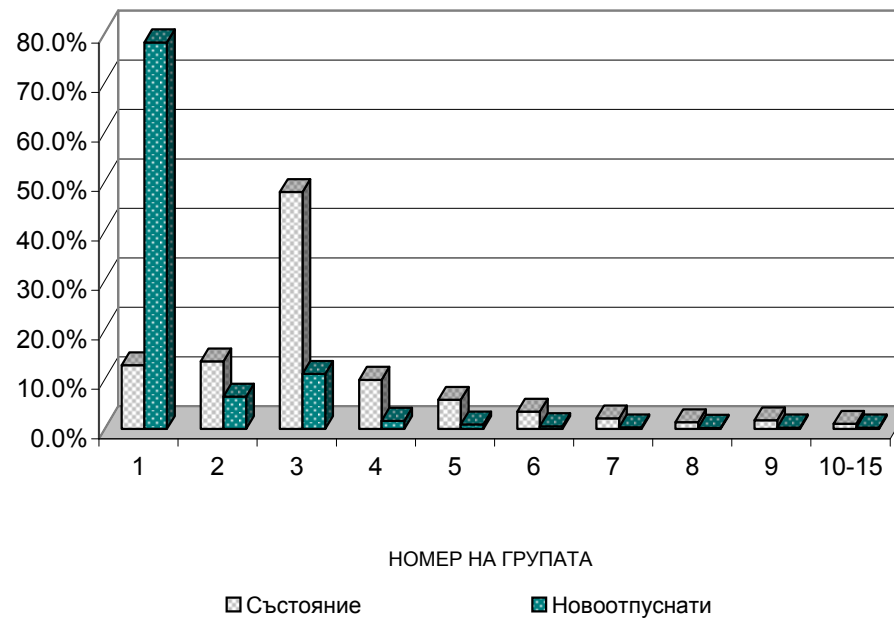
ПРОЦЕНТ НА ПЕНСИОНЕРИТЕ ЗА ОСИГУРИТЕЛЕН СТАЖ И ВЪЗРАСТ, РАЗПРЕДЕЛЕНИ ПО ГРУПИ НА ИНДИВИДУАЛНИЯ КОЕФИЦИЕНТ



към съдържание



ПРОЦЕНТ НА ПЕНСИОНЕРИТЕ ЗА ИНВАЛИДНОСТ ПОРАДИ ОБЩО ЗАБОЛЯВАНЕ, РАЗПРЕДЕЛЕНИ ПО ГРУПИ НА ИНДИВИДУАЛНИЯ КОЕФИЦИЕНТ



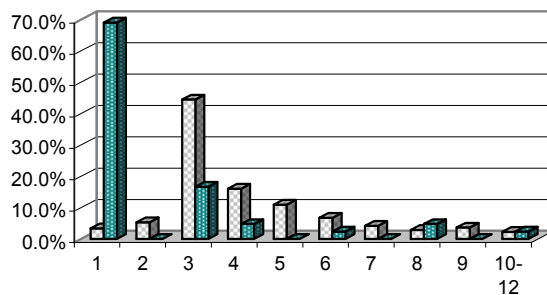
[към съдържание](#)



**34. Разпределение на личните първи пенсии  
за инвалидност поради трудова злополука и професионална болест  
по размер на индивидуалния коефициент и пол  
на пенсионерите към 30.IX.2020 г.**

N	Групи на индивидуалния коефициент	Общо брой	мъже брой	жени брой
<b>Състояние към 30.IX.2020 г.</b>				
<b>общо :</b>		<b>4 779</b>	<b>3 345</b>	<b>1 434</b>
1	Без инд. коеф.	162	128	34
2	до 0,500	256	158	98
3	от 0,501 до 1,000	2 127	1 286	841
4	от 1,001 до 1,200	768	539	229
5	от 1,201 до 1,400	522	399	123
6	от 1,401 до 1,600	323	274	49
7	от 1,601 до 1,800	200	178	22
8	от 1,801 до 2,000	137	118	19
9	от 2,001 до 2,500	174	161	13
10	от 2,501 до 3,000	76	72	4
11	от 3,001 до 4,000	26	25	1
12	от 4,001 до 6,000	8	7	1
<b>Новоотпуснати от 1.I. до 30.IX.2020 г.</b>				
<b>общо :</b>		<b>42</b>	<b>32</b>	<b>10</b>
1	Без инд. коеф.	29	22	7
2	до 0,500			
3	от 0,501 до 1,000	7	5	2
4	от 1,001 до 1,200	2	2	
5	от 1,201 до 1,400			
6	от 1,401 до 1,600	1	1	
7	от 1,601 до 1,800			
8	от 1,801 до 2,000	2	1	1
9	от 2,001 до 2,500			
10	от 2,501 до 3,000	1	1	
11	от 3,001 до 4,000			
12	от 4,001 до 6,000			

**ПРОЦЕНТ НА ПЕНСИОНЕРИТЕ ЗА ИНВАЛИДНОСТ ПОРАДИ ТРУДОВА ЗЛОПУЛУКА И  
ПРОФЕСИОНАЛНА БОЛЕСТ, РАЗПРЕДЕЛЕНИ ПО ГРУПИ НА ИНДИВИДУАЛНИЯ  
КОЕФИЦИЕНТ**



НОМЕР НА ГРУПАТА

□ Състояние

■ Новоотпуснати

**35. Среден осигурителен доход по месеци, от който се изчисляват индивидуалните коефициенти на лицата при пенсиониране**

месец	Среден осигурителен доход					
	лева					
	1998 г.	1999 г.	2000 г.	2001 г.	2002 г.	2003 г.
<b>Средномесечно</b>	<b>164 790</b>	<b>180.05</b>	<b>217.11</b>	<b>242.96</b>	<b>259.75</b>	<b>280.76</b>
Януари	152 017	177 303	192.10	230.68	248.45	276.08
Февруари	150 119	175 802	195.53	221.10	245.76	273.19
Март	157 686	176 152	209.46	233.01	249.00	273.89
Април	162 211	174 496	208.52	243.28	258.77	283.40
Май	160 687	178 629	215.74	253.53	262.41	280.47
Юни	161 619	178 851	208.23	251.61	254.14	271.37
Юли	164 605	183.92	215.66	248.07	259.44	277.69
Август	164 840	181.88	218.11	248.63	258.68	269.61
Септември	171 604	185.75	224.27	245.20	260.68	275.14
Октомври	177 458	183.23	226.35	248.92	259.07	272.16
Ноември	180 828	183.97	248.50	259.59	271.61	282.09
Декември	183 587	186.99	252.52	265.24	285.13	328.52

месец	Среден осигурителен доход					
	лева					
	2004 г.	2005 г.	2006 г.	2007г.	2008г.	2009г.
<b>Средномесечно</b>	<b>308.80</b>	<b>331.62</b>	<b>354.50</b>	<b>398.17</b>	<b>500.56</b>	<b>554.78</b>
Януари	290.23	319.29	339.83	369.74	460.81	536.51
Февруари	288.60	316.50	338.47	370.98	466.25	534.58
Март	306.58	326.28	345.52	379.43	480.55	549.59
Април	302.89	330.95	353.71	385.25	489.46	555.67
Май	306.90	336.43	355.97	382.22	488.42	556.82
Юни	302.95	324.16	348.38	380.62	489.41	552.90
Юли	307.78	331.5	351.36	397.13	492.42	548.94
Август	307.92	327.76	345.24	397.96	493.38	545.71
Септември	309.14	332.84	352.54	406.24	509.75	558.69
Октомври	306.81	328.31	351.39	398.76	510.61	555.50
Ноември	315.96	340.39	361.38	429.00	538.60	565.77
Декември	356.40	370.11	404.35	473.53	584.02	597.26

месец	Среден осигурителен доход					
	лева					
	2010 г.	2011 г.	2012 г.	2013 г.	2014 г.	2015 г.
<b>Средномесечно</b>	<b>570.33</b>	<b>594.15</b>	<b>618.06</b>	<b>648.73</b>	<b>683.34</b>	<b>726.40</b>
Януари	558.83	579.57	601.80	634.55	664.17	706.55
Февруари	558.85	574.60	595.51	628.85	659.26	701.06
Март	567.60	589.06	610.36	644.26	678.89	721.40
Април	568.12	598.05	620.10	646.14	687.91	727.52
Май	568.71	592.28	615.84	651.65	681.99	723.54
Юни	562.38	583.56	609.30	642.24	671.28	714.05
Юли	562.53	587.98	613.80	643.49	676.38	715.57
Август	559.52	582.68	608.17	636.96	671.51	714.91
Септември	568.39	595.92	621.38	647.28	683.34	724.60
Октомври	569.73	596.51	626.95	652.72	689.62	733.36
Ноември	586.11	612.72	630.61	661.26	700.16	749.74
Декември	612.90	636.48	661.75	694.83	735.46	783.76

месец	Среден осигурителен доход				
	лева				
	2016 г.	2017 г.	2018 г.	2019 г.	2020 г.
<b>Средномесечно</b>	<b>770.07</b>	<b>821.51</b>	<b>889.90</b>	<b>986.52</b>	
Януари	753.10	795.09	863.18	951.57	1 037.56
Февруари	743.25	791.26	860.14	952.98	1 041.73
Март	764.07	811.13	879.67	976.24	1 021.10
Април	772.76	825.92	893.27	991.12	1 057.09
Май	768.85	814.36	884.18	980.76	1 064.24
Юни	755.73	803.13	875.00	968.71	1 050.19
Юли	763.04	811.75	878.70	974.05	1 058.71
Август	755.00	804.44	873.75	972.20	1 060.50
Септември	768.18	826.37	897.33	989.33	1 081.73
Октомври	780.75	834.57	901.26	1 002.75	
Ноември	793.92	851.25	917.00	1 015.82	
Декември	821.65	888.10	954.90	1 063.32	

**36. Средномесечен осигурителен доход  
за изчисляване размера на новоотпуснатите пенсии**

<b>Средномесечен осигурителен доход за страната, обявен от НОИ</b>					
<b>период</b>	<b>лв.</b>	<b>период</b>	<b>лв.</b>	<b>период</b>	<b>лв.</b>
01.01.2003 г. - 31.12.2003 г.	280.76	01.07.2004 г. - 30.06.2005 г.	320.05	01.01.2006 г. - 31.12.2006 г.	354.50
01.02.2003 г. - 31.01.2004 г.	281.86	01.08.2004 г. - 31.07.2005 г.	322.00	01.02.2006 г. - 31.01.2007 г.	357.06
01.03.2003 г. - 29.02.2004 г.	282.94	01.09.2004 г. - 31.08.2005 г.	323.65	01.03.2006 г. - 28.02.2007 г.	359.67
01.04.2003 г. - 31.03.2004 г.	285.56	01.10.2004 г. - 30.09.2005 г.	325.03	01.04.2006 г. - 31.03.2007 г.	362.57
01.05.2003 г. - 30.04.2004 г.	287.35	01.11.2004 г. - 31.10.2005 г.	326.83	01.05.2006 г. - 30.04.2007 г.	365.33
01.06.2003 г. - 31.05.2004 г.	289.70	01.12.2004 г. - 30.11.2005 г.	329.03	01.06.2006 г. - 31.05.2007 г.	367.64
01.07.2003 г. - 30.06.2004 г.	292.31	01.01.2005 г. - 31.12.2005 г.	331.62	01.07.2006 г. - 30.06.2007 г.	370.36
01.08.2003 г. - 31.07.2004 г.	294.84	01.02.2005 г. - 31.01.2006 г.	334.11	01.08.2006 г. - 31.07.2007 г.	373.42
01.09.2003 г. - 31.08.2004 г.	297.87	01.03.2005 г. - 28.02.2006 г.	335.84	01.09.2006 г. - 31.08.2007 г.	377.65
01.10.2003 г. - 30.09.2004 г.	300.67	01.04.2005 г. - 31.03.2006 г.	337.41	01.10.2006 г. - 30.09.2007 г.	382.90
01.11.2003 г. - 31.10.2004 г.	303.58	01.05.2005 г. - 30.04.2006 г.	339.32	01.11.2006 г. - 31.10.2007 г.	385.98
01.12.2003 г. - 31.11.2004 г.	306.45	01.06.2005 г. - 31.05.2006 г.	340.95	01.12.2006 г. - 30.11.2007 г.	392.09
01.01.2004 г. - 31.12.2004 г.	308.80	01.07.2005 г. - 30.06.2006 г.	343.00	01.01.2007 г. - 31.12.2007 г.	398.17
01.02.2004 г. - 31.01.2005 г.	310.97	01.08.2005 г. - 31.07.2006 г.	343.62	01.02.2007 г. - 31.01.2008 г.	405.62
01.03.2004 г. - 28.02.2005 г.	313.00	01.09.2005 г. - 31.08.2006 г.	345.02	01.03.2007 г. - 29.02.2008 г.	413.46
01.04.2004 г. - 31.03.2005 г.	314.55	01.10.2005 г. - 30.09.2006 г.	347.72	01.04.2007 г. - 31.03.2008 г.	421.79
01.05.2004 г. - 30.04.2005 г.	316.83	01.11.2005 г. - 31.10.2006 г.	348.77	01.05.2007 г. - 30.04.2008 г.	430.46
01.06.2004 г. - 31.05.2005 г.	319.21	01.12.2005 г. - 30.11.2006 г.	351.32	01.06.2007 г. - 31.05.2008 г.	439.44

<b>Средномесечен осигурителен доход за страната, обявен от НОИ</b>					
<b>период</b>	<b>лв.</b>	<b>период</b>	<b>лв.</b>	<b>период</b>	<b>лв.</b>
01.07.2007 г. - 30.06.2008 г.	448.60	01.01.2009 г. - 31.12.2009 г.	554.78	01.07.2010 г. - 30.06.2011 г.	581.31
01.08.2007 г. - 31.07.2008 г.	455.83	01.02.2009 г. - 31.01.2010 г.	556.64	01.08.2010 г. - 31.07.2011 г.	582.71
01.09.2007 г. - 31.08.2008 г.	463.78	01.03.2009 г. - 28.02.2010 г.	558.68	01.09.2010 г. - 31.08.2011 г.	584.66
01.10.2007 г. - 30.09.2008 г.	473.18	01.04.2009 г. - 31.03.2010 г.	560.17	01.10.2010 г. - 30.09.2011 г.	587.71
01.11.2007 г. - 31.10.2008 г.	482.48	01.05.2009 г. - 30.04.2010 г.	561.20	01.11.2010 г. - 31.10.2011 г.	589.94
01.12.2007 г. - 30.11.2008 г.	491.58	01.06.2009 г. - 31.05.2010 г.	562.19	01.12.2010 г. - 30.11.2011 г.	592.17
01.01.2008 г. - 31.12.2008 г.	500.56	01.07.2009 г. - 30.06.2010 г.	563.00	01.01.2011 г. - 31.12.2011 г.	594.15
01.02.2008 г. - 31.01.2009 г.	506.57	01.08.2009 г. - 31.07.2010 г.	563.37	01.02.2011 г. - 31.01.2012 г.	595.94
01.03.2008 г. - 28.02.2009 г.	512.07	01.09.2009 г. - 31.08.2010 г.	564.53	01.03.2011 г. - 29.02.2012 г.	597.63
01.04.2008 г. - 31.03.2009 г.	517.60	01.10.2009 г. - 30.09.2010 г.	566.12	01.04.2011 г. - 31.03.2012 г.	599.36
01.05.2008 г. - 30.04.2009 г.	522.97	01.11.2009 г. - 31.10.2010 г.	567.29	01.05.2011 г. - 30.04.2012 г.	601.17
01.06.2008 г. - 31.05.2009 г.	528.57	01.12.2009 г. - 30.11.2010 г.	569.00	01.06.2011 г. - 31.05.2012 г.	603.13
01.07.2008 г. - 30.06.2009 г.	533.90	01.01.2010 г. - 31.12.2010 г.	570.33	01.07.2011 г. - 30.06.2012 г.	605.34
01.08.2008 г. - 31.07.2009 г.	537.95	01.02.2010 г. - 31.01.2011 г.	572.02	01.08.2011 г. - 31.07.2012 г.	606.87
01.09.2008 г. - 31.08.2009 г.	542.46	01.03.2010 г. - 28.02.2011 г.	573.30	01.09.2011 г. - 31.08.2012 г.	609.71
01.10.2008 г. - 30.09.2009 г.	547.50	01.04.2010 г. - 31.03.2011 г.	575.07	01.10.2011 г. - 30.09.2012 г.	611.90
01.11.2008 г. - 31.10.2009 г.	551.43	01.05.2010 г. - 30.04.2011 г.	577.54	01.11.2011 г. - 31.10.2012 г.	614.46
01.12.2008 г. - 30.11.2009 г.	553.76	01.06.2010 г. - 31.05.2011 г.	579.51	01.12.2011 г. - 30.11.2012 г.	615.96

<b>Средномесечен осигурителен доход за страната, обявен от НОИ</b>					
<b>период</b>	<b>лв.</b>	<b>период</b>	<b>лв.</b>	<b>период</b>	<b>лв.</b>
01.01.2012 г. - 31.12.2012 г.	618.06	01.01.2013 г. - 31.12.2013 г.	648.73	01.01.2014 г. - 31.12.2014 г.	683.34
01.02.2012 г. - 31.01.2013 г.	620.71	01.02.2013 г. - 31.01.2014 г.	651.12	01.02.2014 г. - 31.01.2015 г.	686.78
01.03.2012 г. - 28.02.2013 г.	623.40	01.03.2013 г. - 28.02.2014 г.	653.57	01.03.2014 г. - 28.02.2015 г.	690.18
01.04.2012 г. - 31.03.2013 г.	626.18	01.04.2013 г. - 31.03.2014 г.	656.39	01.04.2014 г. - 31.03.2015 г.	693.65
01.05.2012 г. - 30.04.2013 г.	628.35	01.05.2013 г. - 30.04.2014 г.	659.83	01.05.2014 г. - 30.04.2015 г.	696.93
01.06.2012 г. - 31.05.2013 г.	631.35	01.06.2013 г. - 31.05.2014 г.	662.36	01.06.2014 г. - 31.05.2015 г.	700.39
01.07.2012 г. - 30.06.2013 г.	634.17	01.07.2013 г. - 30.06.2014 г.	664.84	01.07.2014 г. - 30.06.2015 г.	704.04
01.08.2012 г. - 31.07.2013 г.	636.69	01.08.2013 г. - 31.07.2014 г.	667.65	01.08.2014 г. - 31.07.2015 г.	707.39
01.09.2012 г. - 31.08.2013 г.	639.11	01.09.2013 г. - 31.08.2014 г.	670.58	01.09.2014 г. - 31.08.2015 г.	711.07
01.10.2012 г. - 30.09.2013 г.	641.29	01.10.2013 г. - 30.09.2014 г.	673.65	01.10.2014 г. - 30.09.2015 г.	714.57
01.11.2012 г. - 31.10.2013 г.	643.44	01.11.2013 г. - 31.10.2014 г.	676.75	01.11.2014 г. - 31.10.2015 г.	718.23
01.12.2012 г. - 30.11.2013 г.	645.98	01.12.2013 г. - 30.11.2014 г.	679.98	01.12.2014 г. - 30.11.2015 г.	722.35

**Средномесечен осигурителен доход за страната, обявен от НОИ**

период	лв.	период	лв.	период	лв.
01.01.2015 г. - 31.12.2015 г.	726.40	01.01.2016 г. - 31.12.2016 г.	770.07	01.01.2017 г. - 31.12.2017 г.	821.51
01.02.2015 г. - 31.01.2016 г.	730.15	01.02.2016 г. - 31.01.2017 г.	773.45	01.02.2017 г. - 31.01.2018 г.	827.00
01.03.2015 г. - 29.02.2016 г.	733.59	01.03.2016 г. - 28.02.2017 г.	777.36	01.03.2017 г. - 28.02.2018 г.	832.60
01.04.2015 г. - 31.03.2016 г.	737.08	01.04.2016 г. - 31.03.2017 г.	781.25	01.04.2017 г. - 31.03.2018 г.	838.24
01.05.2015 г. - 30.04.2016 г.	740.85	01.05.2016 г. - 30.04.2017 г.	785.68	01.05.2017 г. - 30.04.2018 г.	843.84
01.06.2015 г. - 31.05.2016 г.	744.62	01.06.2016 г. - 31.05.2017 г.	789.50	01.06.2017 г. - 31.05.2018 г.	849.72
01.07.2015 г. - 30.06.2016 г.	748.17	01.07.2016 г. - 30.06.2017 г.	793.55	01.07.2017 г. - 30.06.2018 г.	855.83
01.08.2015 г. - 31.07.2016 г.	752.22	01.08.2016 г. - 31.07.2017 г.	797.70	01.08.2017 г. - 31.07.2018 г.	861.52
01.09.2015 г. - 31.08.2016 г.	755.60	01.09.2016 г. - 31.08.2017 г.	801.86	01.09.2017 г. - 31.08.2018 г.	867.37
01.10.2015 г. - 30.09.2016 г.	759.28	01.10.2016 г. - 30.09.2017 г.	806.77	01.10.2017 г. - 30.09.2018 г.	873.37
01.11.2015 г. - 31.10.2016 г.	763.23	01.11.2016 г. - 31.10.2017 г.	811.27	01.11.2017 г. - 31.10.2018 г.	878.95
01.12.2015 г. - 30.11.2016 г.	766.89	01.12.2016 г. - 30.11.2017 г.	815.96	01.12.2017 г. - 30.11.2018 г.	884.37

**Средномесечен осигурителен доход за страната, обявен от НОИ**

период	лв.	период	лв.	период	лв.
01.01.2018 г. - 31.12.2018 г.	889.90	01.01.2019 г. - 31.12.2019 г.	986.52		
01.02.2018 г. - 31.01.2019 г.	897.13	01.02.2019 г. - 31.01.2020 г.	993.54		
01.03.2018 г. - 28.02.2019 г.	904.73	01.03.2019 г. - 29.02.2020 г.	1 000.79		
01.04.2018 г. - 31.03.2019 г.	912.69	01.04.2019 г. - 31.03.2020 г.	1 004.47		
01.05.2018 г. - 30.04.2019 г.	920.83	01.05.2019 г. - 30.04.2020 г.	1 009.60		
01.06.2018 г. - 31.05.2019 г.	928.94	01.06.2019 г. - 31.05.2020 г.	1 016.32		
01.07.2018 г. - 30.06.2019 г.	936.91	01.07.2019 г. - 30.06.2020 г.	1 023.24		
01.08.2018 г. - 31.07.2019 г.	945.00	01.08.2019 г. - 31.07.2020 г.	1 030.45		
01.09.2018 г. - 31.08.2019 г.	953.27	01.09.2019 г. - 31.08.2020 г.	1 038.00		
01.10.2018 г. - 30.09.2019 г.	961.02	01.10.2019 г. - 30.09.2020 г.	1 045.93		
01.11.2018 г. - 31.10.2019 г.	969.47				
01.12.2018 г. - 30.11.2019 г.	977.60				

към съдържание

**Б) ПЕНСИИ, ИЗПЛАЩАНИ ОТ УЧИТЕЛСКИЯ**  
**ПЕНСИОНЕН ФОНД**

**1. Брой на пенсионерите от УПФ,  
пенсионирани по чл.69в ал.2, ал. 3 и ал. 4 от КСО  
към 30.IX.2020 г.**

Показатели	Брой към 30.IX.2020 г.	В % към 30.IX.2019 г.
1.По чл.69в ал.2 от КСО	1 792	93,9%
2.По чл.69в ал.3 от КСО	29 883	106,0%
3.По чл.69в ал.4 от КСО	202	102,5%
<b>Общо:</b>	<b>31 877</b>	<b>105,2%</b>

**2. Брой на новоотпуснатите, изменените и прекратени  
лични пенсии от УПФ, чл.69в ал.2 и ал.4 от КСО  
за периода 1.I.2020 г. - 30.IX.2020 г.**

Показатели	от 1.I.2020 г. до 30.IX.2020 г.	
	III-то тримесечие на 2020 г.	брой
1.Новотпуснати	147	378
2.Изменени	786	1598
3.Прекратени	7	12

**3. Брой пенсионери, среден брой месеци до навършване на  
възрастта по чл.68 от КСО  
и среден основен месечен размер на пенсията на учителите,  
пенсионирани по чл.69в ал.2 от КСО към 30.IX.2020 г.**

Показатели	Брой пенсионери	Среден брой месеци	Среден основен месечен размер
Мъже	217	35,2	609,36
Жени	1 575	38,5	495,55
<b>Общо</b>	<b>1 792</b>	<b>38,1</b>	<b>509,34</b>

към съдържание

**4. Брой пенсионери, среден осигурителен стаж в месеци,  
среден основен месечен размер на пенсията и среден  
размер на добавката на учителите, пенсионирани по чл.69в ал.3  
от КСО към 30.IX.2020 г.**

<b>Показатели</b>	<b>Брой пенсионери</b>	<b>Среден осигурителен стаж *</b>	<b>Среден основен размер на пенсията</b>	<b>Среден месечен размер на добавката</b>
Мъже	3 054	50,6	536,54	90,85
Жени	26 829	57,9	483,91	94,77
<b>Общо</b>	<b>29 883</b>	<b>57,2</b>	<b>489,29</b>	<b>94,37</b>

\* Среден осигурителен стаж в месеци, за които има осигурителна вноска в УчПФ след придобиване право на пенсия по чл.69в, ал.1 от КСО

**5. Брой пенсионери, среден брой месеци  
до навършване на възрастта по чл.68, ал.3 от КСО  
и среден основен месечен размер на пенсията на учителите,  
пенсионирани по чл.69в ал.4 от КСО към 30.IX.2020 г.**

<b>Показатели</b>	<b>Брой пенсионери</b>	<b>Среден брой месеци</b>	<b>Среден месечен основен размер</b>
Мъже	5	28,2	568,38
Жени	197	61,2	416,61
<b>Общо</b>	<b>202</b>	<b>60,4</b>	<b>420,37</b>

**6. Брой на пенсионерите от У П Ф, пенсионирани  
по чл.69в ал.2 и ал.4 от КСО, разпределени по групи основни  
месечни размери на пенсиите им към 30.IX.2020 г.**

<b>Групи основни месечни размери на пенсиите</b>		<b>Брой пенсионери</b>	<b>%</b>
<b>Общо:</b>		<b>1 994</b>	<b>100%</b>
1	до 127,47 лв.		
2	от 127,48 до 187,50 лв.		
3	от 187,51 до 212,50 лв.		
4	от 212,51 до 250,00 лв.	105	5,3%
5	от 250,01 до 300,00 лв.	35	1,8%
6	от 300,01 до 350,00 лв.	72	3,6%
7	от 350,01 до 400,00 лв.	201	10,1%
8	от 400,01 до 500,00 лв.	606	30,4%
9	от 500,01 до 600,00 лв.	564	28,3%
10	от 600,01 до 700,00 лв.	295	14,8%
11	от 700,01 до 800,00 лв.	82	4,1%
12	от 800,01 до 900,00 лв.	24	1,2%
13	от 900,01 до 1000,00 лв.	10	0,5%
14	от 1000,01 до 1100,00 лв.		
15	от 1100,01 до 1200,00 лв.		
16	над 1200,00 лв.		
до 250,00 лв. вкл.		105	5,3%

**7. Брой на пенсионерите от У П Ф, пенсионирани  
по чл.69в ал.2 и ал.4 от КСО, разпределени по групи  
месечни размери на пенсиите им към 30.IX.2020 г.**

<b>Групи месечни размери на пенсиите</b>		<b>Брой пенсионери</b>	<b>%</b>
<b>Общо:</b>		<b>1 994</b>	<b>100%</b>
1	до 127,47 лв.		
2	от 127,48 до 187,50 лв.		
3	от 187,51 до 212,50 лв.		
4	от 212,51 до 250,00 лв.	99	5,0%
5	от 250,01 до 300,00 лв.	31	1,55%
6	от 300,01 до 350,00 лв.	63	3,2%
7	от 350,01 до 400,00 лв.	182	9,1%
8	от 400,01 до 500,00 лв.	582	29,2%
9	от 500,01 до 600,00 лв.	560	28,1%
10	от 600,01 до 700,00 лв.	321	16,1%
11	от 700,01 до 800,00 лв.	109	5,5%
12	от 800,01 до 900,00 лв.	32	1,6%
13	от 900,01 до 1000,00 лв.	15	0,8%
14	от 1000,01 до 1100,00 лв.		
15	от 1100,01 до 1200,00 лв.		
16	над 1200,00 лв.		
на 1200,00 лв.			
до 250,00 лв. вкл.		99	5,0%



**8. Брой на добавките към пенсиите  
на учителите, пенсионирани  
по чл.69в ал.2 от КСО към 30.IX.2020 г.**

<b>Вид на добавката</b>	<b>Брой</b>
<b>Общо:</b>	<b>225</b>
1. Добавка за чужда помощ	8
2. Добавка по чл. 84 от КСО	217

**9. Брой на учителите, пенсионирани по чл.69в ал.2 и ал.4 от КСО,  
разпределени по ТП на НОИ към 30.IX.2020 г.**

<b>ТП на НОИ</b>	<b>Брой</b>	<b>%</b>
<b>Общо:</b>	<b>1 994</b>	<b>100.0%</b>
1.Благоевград	68	3.4%
2.Бургас	145	7.3%
3.Варна	141	7.1%
4.Велико Търново	58	2.9%
5.Видин	28	1.4%
6.Враца	67	3.4%
7.Габрово	29	1.5%
8.Кърджали	30	1.5%
9.Кюстендил	24	1.2%
10.Ловеч	39	2.0%
11.Монтана	43	2.2%
12.Пазарджик	70	3.5%
13.Перник	25	1.3%
14.Плевен	102	5.1%
15.Пловдив	118	5.9%
16.Разград	50	2.5%
17.Русе	65	3.3%
18.Силистра	54	2.7%
19.Сливен	49	2.5%
20.Смолян	74	3.7%
21.София-град	301	15.1%
22.София	57	2.9%
23.Стара Загора	93	4.7%
24.Добрич	66	3.3%
25.Търговище	77	3.9%
26.Хасково	32	1.6%
27.Шумен	64	3.2%
28.Ямбол	25	1.3%
29. Международни спогодби		

**10. Разход за пенсии от У П Ф  
към 30.IX.2020 г.**

<b>Показатели</b>	<b>Отчетен разход</b>
<b>Общо:</b>	<b>34 259 805</b>
1. Пенсии от УПФ по чл.69в ал.2 и ал.4 от КСО	9 757 669
2. Добавка по чл.69в ал.3 от КСО	24 495 018
3. Добавка за чужда помощ	7 118

**11. Брой, разход и среден месечен размер на изплатените пенсии  
от У П Ф за III - то тримесечие на 2020 г.**

<b>Показатели</b>	<b>Среден брой за III - то трим. на 2020 г.</b>	<b>Разход за III - то трим. на 2020 г.- лева</b>	<b>Среден месечен размер на пенсии и добавки за III - то трим. по касов отчет - лева</b>
1. Пенсии от УПФ по чл.69в ал.2 и ал.4 от КСО	1 998	3 308 863	552.03
2. Добавка по чл.69в ал.3 от КСО	29 738	8 772 453	98.33

**12. Разход за пенсии от У П Ф  
по ТП на НОИ към 30.IX.2020 г.**

<b>ТП на НОИ</b>	<b>Разход в лв.</b>
<b>Общо:</b>	<b>34 259 805</b>
1.Благоевград	205 612
2.Бургас	245 072
3.Варна	311 723
4.Велико Търново	142 340
5.Видин	78 579
6.Враца	100 601
7.Габрово	50 506
8.Кърджали	112 264
9.Кюстендил	61 978
10.Ловеч	85 923
11.Монтана	89 034
12.Пазарджик	154 581
13.Перник	70 002
14.Плевен	158 873
15.Пловдив	489 801
16.Разград	72 191
17.Русе	105 444
18.Силистра	50 545
19.Сливен	130 493
20.Смолян	100 318
21.София-град	483 894
22.София	142 108
23.Стара Загора	121 573
24.Добрич	136 750
25.Търговище	96 583
26.Хасково	151 858
27.Шумен	100 865
28.Ямбол	68 365
29. ЦУ на НОИ	30 141 929

**Забележка:** Разходите за пенсии, изплатени от Централно управление на НОИ ( 29 ЦУ на НОИ) включват пенсиите изплащани по международен договор, по който Р. България е страна или по европейските регламенти за координация на системите за социална сигурност, както и разходите за пенсии по банков път в цялата страна. Разходите за пенсии, изплатени от ТП на НОИ са разходте, изплатени чрез пощенските станции.

---

---

НАЦИОНАЛЕН ОСИГУРИТЕЛЕН ИНСТИТУТ  
ОТДЕЛ "СТАТИСТИКА, АКТЮЕРСКИ АНАЛИЗИ И ПРОГНОЗИ"

---

---

Статистическият бюлетин е изготвен от отдел "Статистика, актюерски анализи и прогнози"  
към Дирекция "Анализ, планиране и прогнозиране".  
Ползвана е информация от Дирекция "Информационни системи за дългосрочни и краткосрочни плащания",  
Дирекция "Европейски регламенти и международни договори" и  
Дирекция "Финансово-счетоводна дейност"