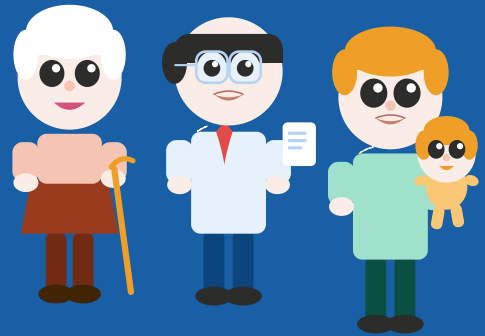


# Информационен бюлетин



Брой 1 · 2026 · Година XXVI

www.nssi.bg

В ТОЗИ БРОЙ

ПЕНСИИ

**109 418**

нови пенсионери в ДОО

8% спад при наследствените  
стр. 3

КОНТРОЛ

**878**

откази за отпускане на ПОБ 2022–2025

НОИ Търговище разкрива схеми  
стр. 9

БЕЗОПАСНОСТ

**2 826**

трудови злополуки

стр. 18

МЕЖДУНАРОДНО

НОИ и ZUS  
Полша 2026

стр. 22

ЧУЖД ОПИТ

Иновации за  
земеделски  
работници

стр. 25

**1**

# Съдържание

Новоотпуснатите пенсии през 2025 г.: стабилност в броя на личните пенсии и 8 процента намаление при наследствените	3
Контролът върху разходването на публични средства е постоянен в териториалното поделение на НОИ в Търговище — разкриване на схеми и измами	9
Общо 2826 са трудовите злополуки през миналата година, най-много са регистрирани в търговията на дребно	18
Разширяване на стратегическото позициониране на НОИ като проактивна страна в европейското и трансгранично социално осигуряване	22
Съвременните технологии в действие — иновативни практики за социална закрила на селскостопанските работници в Европа	25



Издание на Националния осигурителен институт · [www.nssi.bg](http://www.nssi.bg)

Брой 1 · 2026 · Година XXVI

Бюлетинът се издава от 2001 г. и е достъпен на: [www.nssi.bg/publications](http://www.nssi.bg/publications)

# НОИ

## СТАТИСТИКА

## Новоотпуснатите пенсии през 2025 г.: стабилност в броя на личните пенсии и 8 процента намаление при наследствените

ВСИЧКИ НОВИ ПЕНСИОНЕРИ

**109 418**

↓ 0,2% спрямо 2024

ЛИЧНИ ПЕНСИИ

**97 958**

↑ 0,9% спрямо 2024

НАСЛЕДСТВЕНИ ПЕНСИИ

**11 460**

↓ 8,2% спрямо 2024

През 2025 г. структурата на новоотпуснатите лични пенсии показва определени промени спрямо предходната година, свързани както с броя на пенсионерите, така и с разпределението им по видове пенсии. Данните сочат, че пенсиите за инвалидност поради общо заболяване догонват пенсиите за осигурителен стаж и възраст.

През 2025 г. общият брой на лицата, пенсионирали се с пенсии от държавното обществено осигуряване, е 109 418, което представлява незначително намаление със 195 лица или с 0,2% спрямо 2024 г. Тези данни показват относителна стабилност в общия брой на новите пенсионери, като се наблюдават различни тенденции при отделните видове пенсии.

От общия брой нови пенсионери 97 958 са лицата, които са получили лични пенсии, което представлява и основната част от всички новоотпуснати пенсии. В сравнение с предходната година се отчита увеличение с 827 лица или с 0,9%, което показва умерено нарастване на броя на лицата, които придобиват право на собствена пенсия въз основа на осигурителен стаж, възраст или други законови основания.

За разлика от личните пенсии, при наследствените пенсии се наблюдава противоположна тенденция. През 2025 г. такива пенсии са получили 11 460 лица, което е с 1022 или с 8,2% по-малко в сравнение с 2024 г.



## СТАТИСТИКА

**Лица, пенсионирали се с лична пенсия през 2025 г.**

През 2025 г. пенсии за осигурителен стаж и възраст са отпуснати на 50 710 лица, което представлява 51,8% от всички новоотпуснати лични пенсии. В сравнение с 2024 г. се наблюдава леко намаление в броя им с 533 пенсии, което в процентно отношение е около 1,0%. Най-голям дял сред тях заемат пенсиите, отпуснати при условията на чл. 68, ал. 1 и 2 от Кодекса за социално осигуряване (КСО), които се отпускат при изпълнение на пълните законови изисквания за осигурителен стаж и възраст. През 2025 г. техният брой достига 26 456 лица или 52,2% от всички новоотпуснати пенсии за осигурителен стаж и възраст. Спрямо 2024 г. се отчита увеличение с 1128 лица или с 4,5%, което показва (макар и крехка) тенденция към по-често излизане в пенсия при изпълнени пълните условия за пенсиониране.

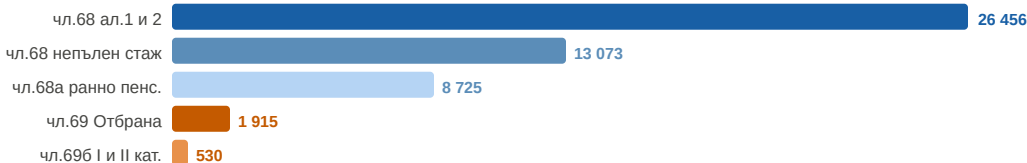
Пенсиите за осигурителен стаж и възраст, отпуснати при непълнен осигурителен стаж (чл. 68, ал. КСО), са 13 073. Техният брой е намалял с 231 лица или с 1,7% спрямо предходната година. Средният осигурителен стаж на тези лица е 21,8 години, което показва значително по-ниска трудова активност в сравнение с изискванията за пълно пенсиониране.

Съществена група представляват и пенсиите по чл. 68а КСО. Този законов текст позволява пенсиониране до една година преди достигане на изискваната възраст, но при намален размер на пенсията. През 2025 г. такива пенсии са отпуснати на 8 725 лица, което представлява 17,2% от пенсионерите с новоотпуснати пенсии за осигурителен стаж и възраст. Средно на тези лица не са достигали около 11 месеца до навършване на изискуемата възраст. В сравнение с 2024 г. се наблюдава увеличение с 848 лица или 10,8%, което показва нарастващ интерес към тази възможност за по-ранно пенсиониране.

Пенсиите, отпуснати при условията, валидни за работещите в сектор „Отбрана и сигурност“ (чл. 69 КСО), през 2025 г. са 1 915 или 3,8% от всички новоотпуснати пенсии за осигурителен стаж и възраст. Техният брой е нараснал с 291 лица или 17,9% спрямо 2024 г.

Пенсиите, отпуснати на балерини, балетисти и танцьори са едва 11, което представлява намаление с три пенсии спрямо предходната година.

Значително е намалението при пенсиите по чл. 69б от КСО, отпуснати на лица, работили при I и II категория труд. През 2025 г. техният брой е 530 — едва 1,0% от пенсионерите с новоотпуснати пенсии за осигурителен стаж и възраст. В сравнение с 2024 г. намалението е с 2566 лица — най-съществената промяна за годината: ↓ **82,9%** спрямо 2024 г.

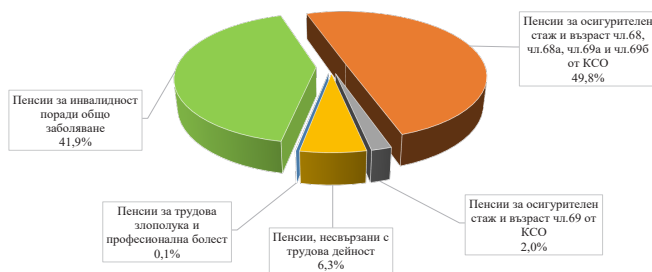
**НОВООТПУСНАТИ ПЕНСИИ ЗА ОСВ ПО ВИДОВЕ · 2025 г.**

СТАТИСТИКА



Освен пенсиите за осигурителен стаж и възраст, значителен дял заемат и пенсиите за инвалидност поради общо заболяване. През 2025 г. такива пенсии са получили 41 031 лица, което представлява 41,9% от всички новоотпуснати лични първи пенсии. В сравнение с 2024 г. техният брой се е увеличил с 1327 лица или 3,3%, което показва тенденция към нарастване на този вид социална подкрепа. За разлика от тях, пенсиите за инвалидност поради трудова злополука и професионална болест остават без промяна – през 2025 г. те са отпуснати на 53 лица, също както и през 2024 г.

Пенсии от фонд „Пенсии, несвързани с трудова дейност“, които се изплащат за сметка на държавния бюджет, са отпуснати на 6164 лица. В сравнение с предходната година се наблюдава незначително увеличение с 33 лица или 0,5%. Най-голям дял сред тях заемат социалните пенсии за инвалидност – 4963, което представлява 80,5% от всички пенсии, отпуснати от този фонд. Техният брой фактически остава почти без промяна спрямо 2024 г., тъй като увеличението е само с 4 пенсии. Освен тях са отпуснати 1196 социални пенсии за старост, 4 персонални пенсии и една пенсия за военна инвалидност.

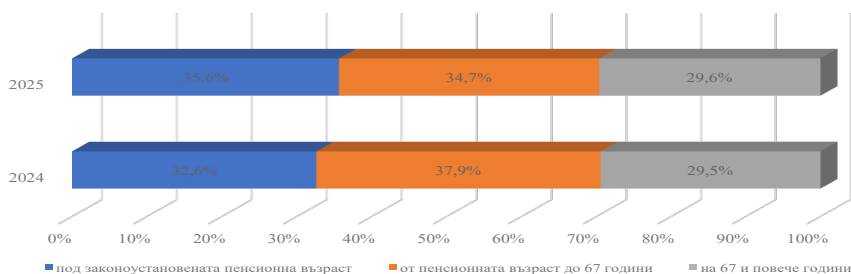


Структура на новоотпуснатите лични пенсии (по видове)

## Разпределение на пенсионерите с новоотпуснати лични пенсии през 2025 г. по възраст, по осигурителен стаж и по степен на намалена работоспособност

### 1. Разпределение по възраст

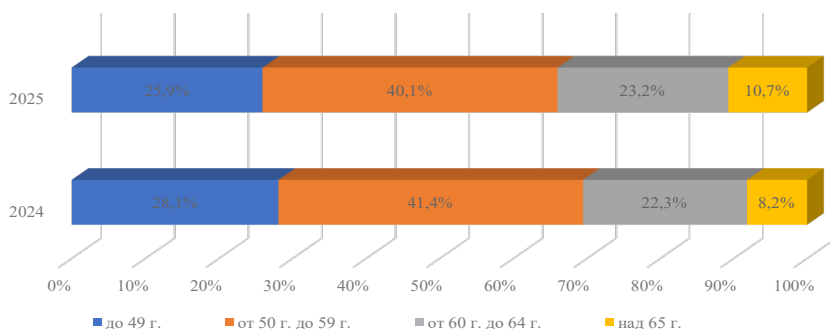
През 2025 г. средната възраст на лицата, пенсионирали се с лична пенсия за осигурителен стаж и възраст по чл. 68, чл. 68а, чл. 69а и чл. 69б КСО, е 64,37 години, което представлява леко увеличение спрямо 64,22 години през 2024 г. Средната възраст на работилите при условията на първа и втора категория труд е съответно 63,7 и 62 години, докато при лицата от трета категория труд средната възраст е 64,5 години. Повишението на средната възраст се дължи предимно на законовото увеличение на стандартната пенсионна възраст с 2 месеца за жените и 1 месец за мъжете.



Структурно разпределение на пенсионерите с отпуснати пенсии за ОСВ по чл. 68, чл.68а, чл.69а и чл.69б

## СТАТИСТИКА

Под законоустановената пенсионна възраст за 2025 г. (62 г. и 4 месеца за жените и 64 г. и 8 месеца за мъжете) се пенсионираат 35,6% от новите пенсионери, докато през 2024 г. техният дял е бил 32,6%. Това се дължи на възможностите за ранно пенсиониране по чл. 68а и чл. 69б от КСО, предвидени за лица, работещи при тежки условия на труд. Работещите в специалните ведомства се пенсионираат средно на 54,8 години. Средната възраст на лицата, получили пенсия за инвалидност поради общо заболяване, е 54,8 години, като за мъжете тя е 55,5 години, а за жените – 54,1 години.



Структурно разпределение на пенсионираните през 2024 г. и 2025 г. с лични пенсии за инвалидност поради общо заболяване

Най-голям относителен дял сред новите пенсионери се наблюдава във възрастовата група 50–59 години, която представлява 40,1% от цялата съвкупност. Делът на новоотпуснатите пенсии във възрастовата група 60–64 години нараства леко – от 22,3% през 2024 г. до 23,2% през 2025 г. Съществено се увеличава делът на лицата над 67 години, от 8,2% през 2024 г. до 10,7% през 2025 г., което се обяснява с по-трудното изпълнение на условията за пенсиониране по чл. 68, ал.1 и ал.2 от КСО и по-високата заболяемост в по-високите възрастови групи.

## 2. Разпределение по осигурителен стаж

През 2025 г. средният осигурителен стаж на лицата с лични пенсии за осигурителен стаж и възраст (чл. 68, чл. 68а, чл. 69а и чл. 69б КСО), превърнат към трета категория труд, е 34,6 години (при 34,5 години през 2024 г.), а действителният трудов стаж е 33,1 години (32,9 години през 2024 г.).

За лицата с пенсии по чл. 69 КСО средният осигурителен стаж е 52,8 години (33,3 години действителен), което представлява увеличение спрямо 2024 г., когато данните сочат 51,7 години превърнат и 33,0 години действителен стаж.

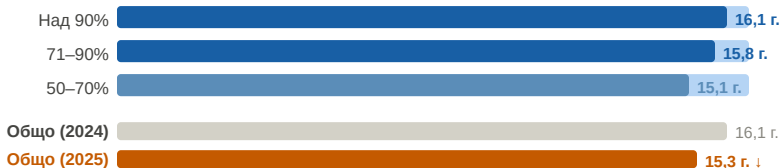
Средният осигурителен стаж на пенсионираните се с пенсии за инвалидност поради общо заболяване намалява до 15,3 години (през 2024 г. – 16,1 години). В зависимост от степента на намалена работоспособност:

- Над 90% намалена работоспособност – 16,1 години;
- 71–90% намалена работоспособност – 15,8 години;
- 50–70% намалена работоспособност – 15,1 години.



СТАТИСТИКА

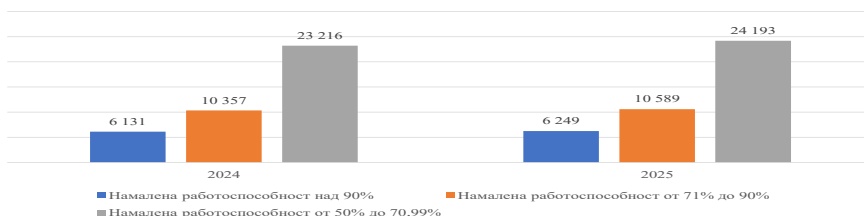
**СРЕДЕН ОСИГУРИТЕЛЕН СТАЖ ПРИ ИНВАЛИДНОСТ · 2024 и 2025 г. (в години)**



**3. Разпределение по степен на намалена работоспособност / вид и степен на увреждане**

Разпределението на новоотпуснатите пенсии за инвалидност показва ясно изразено увеличение във всички категории на намалена работоспособност. С намалена работоспособност/вид и степен на увреждане над 90% са 6249 лица или със 118 (1,9%) повече в сравнение с предходната година. С намалена работоспособност/вид и степен на увреждане от 71% до 90% са 10 589 лица, което е с 232 (2,2%) повече от 2024 г. С намалена работоспособност/вид и степен на увреждане от 50% до 70,99% са 24 193 лица или с 977 (4,2%) повече от 2024 г.

Увеличението на броя на пенсиите за инвалидност се обуславя основно от променената Методика за определяне на трайно намалена работоспособност, при която към най-високия процент на най-тежкото увреждане се прибавят 20% от сбора на всички съпътстващи увреждания. Това води до увеличение на броя на лицата, които изпълняват условията за получаване на инвалидна пенсия.



Структура на новоотпуснатите пенсии за инвалидност поради общо заболяване през 2024 г. и 2025 г.

**Пенсионирали се лица през 2025 г. с наследствени пенсии**

През 2025 г. броят на новоотпуснатите наследствени пенсии е 11 460, което представлява намаление с 1022 лица (8,2%) спрямо 2024 г. В структурата на наследствените пенсии се наблюдават следните дялове:

	БРОЙ ЛИЦА	ПРОМЯНА
Инвалидност поради общо заболяване	9 356	-7,3%
Осиг. стаж и възраст чл. 68, 68а, 69а и 69б КСО	1 777	-10,5%
Осиг. стаж и възраст чл. 69 КСО	268	-18,3%
Трудова злополука и професионална болест	46	-9,8%
Несвързани с трудова дейност	13	-40,9%



## СТАТИСТИКА

## Заклучение

В заключение може да се отбележи, че през 2025 г. структурата на новоотпуснатите пенсии у нас се характеризира с относителна стабилност, но и с някои съществени изменения. Наблюдава се лек спад в броя на пенсиите за осигурителен стаж и възраст, съчетан с увеличение на пенсиите при изпълнени пълни условия за пенсиониране. Същевременно се отчита намаление на пенсиите, отпуснати на лица, работили при I и II категория труд, и увеличение на пенсиите за инвалидност поради общо заболяване. Тези тенденции отразяват промените в осигурителното законодателство, пазара на труда, демографските и социално-икономическите процеси в страната.

СРЕДНА ПЕНС. ВЪЗРАСТ — ОСВ

**64,37 г.**

леко над 64,22 г. (2024 г.)

СРЕДНА ВЪЗРАСТ — ИНВАЛИДНОСТ

**54,8 г.**

мъже 55,5 г. · жени 54,1 г.

## Ключови тенденции при новоотпуснатите пенсии — 2025 г.



Пенсии ОСВ  
-1% спрямо 2024  
50 710 лица 51,8%  
от личните  
пенсии



Ранно пенс. чл.68а  
+10,8% спрямо 2024  
8 725 лица ≈11  
мес. до пенс. възраст  
средно



Инвалидност  
+3,3% спрямо 2024  
41 031 лица  
41,9% от личните  
пенсии



Наследствени  
-8,2% спрямо 2024  
11 460 лица  
значителен спад  
при всички видове



## НА ФОКУС

## Контролът върху разходването на публични средства е постоянен в териториалното поделение на НОИ в Търговище, резултатът е разкриване на схеми и опити за измама

Противодействието на опитите за злоупотреба със средствата на държавното обществено осигуряване (ДОО) е непрекъснат процес в практиката на териториалните поделения на Националния осигурителен институт (ТП на НОИ). Последователните действия на регионалната структура в Търговище е в унисон с усилията и успехите в това отговорно начинание на всички поделения на института. И тук стремежът на служителите е в рамките на своите законови правомощия да предприемат адекватни действия срещу незаконосъобразния достъп на лица с цел придобиването на права за краткосрочни и дългосрочни осигурителни плащания от фондовете на ДОО. Благодарение на последователната и целенасочена политика и практика по контрола на фактическо и документално ниво, а и в резултат на натрупания професионален опит в териториалното поделение, е изградена и функционира работеща система, призвана да ограничава опитите за злоупотреби със средствата от фондовете на ДОО.





В ТП на НОИ – Търговище се осъществява ефективен предварителен, текущ и последващ контрол, както от страна на контролните органи, така и от служителите, ангажирани с отпускането и изплащането на краткосрочни и дългосрочни обезщетения.

### Парични обезщетения за безработица

За периода 2022-2025 г. в ТП на НОИ – Търговище са приети 9553 заявления за отпускане на парични обезщетения за безработица (ПОБ), както следва по години:

2022		2 452
2023		2 637
2024		2 196
2025		2 268

Подадените за периода заявления за удостоверяване на осигурителни периоди от друга държава членка на ЕС са 3468, като разпределението по години е следното:

2022		847
2023		1 257
2024		934
2025		430

През периода 2022-2025 г. са издадени общо 105 разпореждания за възстановяване на неоснователно изплатени ПОБ в общ размер на 91 311 лв. По години картината е следната:

- 2022 г. – 36 разпореждания за възстановяване на суми за 49 183 лв.;
- 2023 г. – 16 разпореждания за възстановяване на суми за 4453 лв.;
- 2024 г. – 24 разпореждания за възстановяване на суми за 10 305 лв.;
- 2025 г. – 29 разпореждания за възстановяване на суми за 27 370 лв.



## НА ФОКУС

По отношение на паричните обезщетения за безработица, длъжностните лица, ангажирани с преценка на правото по отпускане и изплащане на ПОБ, извършват задълбочен преглед и анализ на всеки един от случаите, при които е налице някое от следните обстоятелства:

Лице с данни за висок размер на осигурителния доход

Лице с висок дневен размер на паричното обезщетение

Лице, наето за кратък период при последния работодател с цел смяна на основанието за прекратяване на правоотношението

Наличие на кратък период с осигуряване върху максимален доход на лице, завърнало се от друга държава членка на ЕС/ЕИП

При наличие на някои от гореизброените рискови фактори за съответните осигурители и осигурени лица или при възникнали основателни съмнения случаите се предават за проверка от контролните органи на НОИ още преди изплащането на обезщетението за безработица за събиране на допълнителни доказателства и изясняване на фактите.

През последните години се наблюдава засилен интерес от страна на лицата да получават придобилата популярност в разговорния език „европейска борса“. Въпреки че ТП на НОИ – Търговище е едно от малките териториални поделения, броят на приетите заявления за отпускане на обезщетения за безработица по европейски регламенти нараства.

Относно преценката на правото на отпускане и изплащане на ПОБ след осигурена заетост по законодателството на друга държава членка на Европейския съюз, компетентните длъжностни лица в ТП на НОИ – Търговище също са бдителни. С цел предотвратяване на неоснователни плащания по приети заявления за отпускане на такова обезщетение на лица с прекратена последна осигурена заетост в страна членка на ЕС, преди извършване на преценка за правото се извършва проверка и задълбочен анализ на представените от лицата документи и на данните съдържащи се в информационната система на НОИ. При необходимост се изпращат и допълнителни запитвания до компетентните институции на другите държави за определяне на пребиваването на лицата по време на последната им заетост. Изисква се и потвърждаване дали лицето е упражнявало трудова дейност там и дали е било осигурявано за фонд „Безработица“. По същия начин се подхожда и към лицата, които са упражнявали продължителна трудова дейност във Великобритания, след което се преместват да работят в държава членка на ЕС (вкл. България) за кратък период. Всички тези случаи се наблюдават и при необходимост се предоставят за проверка от контролните органи на НОИ.

Под наблюдение са и лицата с прекратено трудово правоотношение по законодателството на друга държава членка на ЕС с основание „взаимно съгласие“ или „напускане на служителя“, които след прекратяване на осигуряването им в чужбина, започват работа при работодател в България на висок осигурителен доход и за кратък период. Тази т. нар. „гимнастика“ се прави с цел лицата да получават ПОБ за максималния период и на висок дневен размер на паричното обезщетение за безработица.

Под особен надзор са и лицата, които след изтичане на три години от предходното упражняване на правото за отпускане на ПОБ след осигурена заетост в държава членка на ЕС отново подават заявление за отпускане на ПОБ пак след последна осигурена заетост в Европа.



## НА ФОКУС

След задълбочен анализ на получените данни от чуждите компетентни институции, представените от лицата документи и събраната информация за периода 2022-2025 г. са издадени 878 разпореждания, с които е отказано отпускане на ПОБ. Данните по години са следните:

- 2022 г. - 178 или 7,26% от общия брой приети заявления за отпускане на ПОБ;
- 2023 г. - 270 или 10,24% от общия брой приети заявления за отпускане на ПОБ;
- 2024 г. - 264 или 12,02% от общия брой приети заявления за отпускане на ПОБ;
- 2025 г. - 166 или 7,32% от общия брой приети заявления за отпускане на ПОБ.

От общия брой откази 463 са на лица, подали заявления за отпускане на ПОБ след последна осигурена заетост в държава членка на ЕС.

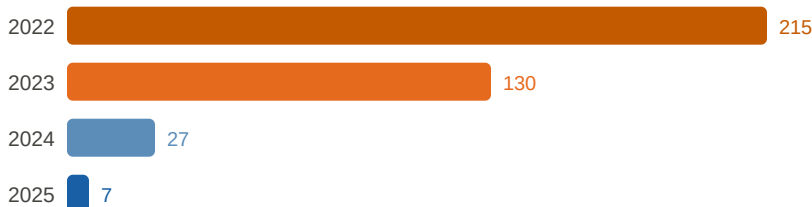
Най-голям е броят на лицата с приети заявления за отпускане на ПОБ след осигурена заетост по законодателството на Нидерландия, Германия, Белгия и Австрия.

Превенцията и ограничаването на злоупотреби със средства от държавното обществено осигуряване е целенасочена практика в дейността на ТП на НОИ – Търговище. Проявите на нерегламентирани „схеми“, целящи неправомерно облагодетелстване от фондовете на осигурителната система налага и взаимодействие с ОДМВР – Търговище, сектор „Противодействие на икономическата престъпност“. На правоохранителните органи е предоставяна информация за лица, които са получавали парично обезщетение за безработица след съмнително краткотрайна заетост извън страната (в Белгия, например).

През януари 2024 г. беше проведена двустранна среща в Братислава с представители на компетентните институции на Белгия и България, организирана от Европейския орган по труда (ЕОТ), за изясняването на евентуални случаи на злоупотреба при кандидатстване за преценка на правото на парични обезщетения за безработица по българското законодателство след краткотрайна заетост в Белгия. В нея участва и представител от ТП на НОИ – Търговище. По време на срещата беше постигнато съгласие за задълбочаване сътрудничеството за разкриване на евентуални случаи на злоупотреби от страна на български работници с краткотрайна фиктивна заетост в Белгия и евентуалното некоректно подаване на информация от белгийските работодатели, като за целта от българска страна беше предоставен списък с белгийски работодатели, при които са установени случаи на краткотрайна заетост, която е продължила в рамките на няколко дни.

В резултат на извършените проверки и редовния мониторинг през годините е констатирано съществено намаляване на заявленията, подавани от безработни лица с краткосрочна заетост в Белгия:

#### Заявления за ПОБ след заетост в Белгия — ефект от сътрудничеството



↓ Намаление с 97% за 4 години — от 215 на само 7 заявления



## НА ФОКУС

**Парични обезщетения за временна неработоспособност**

В ТП на НОИ – Търговище контролът по отпускане и изплащане на парични обезщетения и помощи от ДОО се осъществява както от контролните органи, така и от компетентните длъжностни лица, ангажирани с преценката на правото по отпускане и изплащане на тези плащания. При определяне на правата по представените в регионалния офис на института основни документи за изплащането им служителите извършват преглед и контрол на наличната документация и се произнасят компетентно и в съответствие със законовите разпоредби. За предотвратяване на неправомерните изплащания се извършват анализи на подадените данни в информационната система на НОИ. В резултат на тези анализи се идентифицират осигурители, при които се забелязват индикации за неправомерност.

Целта на извършвания анализ е да се установи наличието на група от рискови фактори, които могат да са сигнал за опит за измама. Това включва:

- трудови договори, сключвани за кратък период от време;
- ниско квалифициран труд с високо възнаграждение;
- невнесени или внесени в по-нисък размер осигурителни вноски;
- осигурителни данни, подавани наведнъж за определен период от време;
- драстично увеличение на осигурителния доход;
- липса на данни за годишни финансови отчети в търговския регистър;
- съмнения за реално упражнявана трудова дейност от самоосигуряващи се лица;
- представяне на данни за изплащане на обезщетения с голямо закъснение;
- представяне на данни за болнични листове с едно и също заболяване с и без провеждане на болнично лечение;
- представяне на данни за болнични листове с прекъсвания и без прекъсвания с различни заболявания.

Кратък договор  
с висок доход

Невнесени  
осигуровки

Данни за цял  
период наведнъж

Драстичен ръст  
на дохода

Без фин. отчети  
в ТР

Фиктивна  
трудова дейност

Болнични с  
прекъсвания

Болнични с/без  
болнично лечение

При наличие на някои от гореизброените рискови фактори, съответните осигурители и физически лица се поставят под наблюдение за определен период. При възникнали съмнения още преди изплащане на паричните обезщетения и помощи, случаите се предават за проверка на лекар, експерт по експертиза на временна неработоспособност (ЕВН) и на контролните органи при ТП на НОИ – Търговище за събиране на допълнителни доказателства и изясняване на фактите.



## НА ФОКУС

През периода 2022-2025 г. от контролните органи на ТП на НОИ – Търговище са извършени общо 604 ревизии на разходите на ДОО. При тях са установени неоснователно извършени плащания от ДОО, следствие на което на осигурителите са съставени 85 ревизионни актове за начет за 263 798 лв.

Разпределението им по години е следното:

- 2022 г. – 21 начети за 45 323 лв.;
- 2023 г. – 26 начети за 40 125 лв.;
- 2024 г. – 20 начети за 171 197 лв.;
- 2025 г. – 18 начети за 7153 лв.

За същият период издадените разпореждания по чл. 114 от КСО на физически лица за възстановяване на неоснователно получени краткосрочни плащания от ДОО са общо 153 в размер на 84 105 лв. Данните по години са:

- 2022 г. – 36 разпореждания за 5613 лв.;
- 2023 г. – 19 разпореждания за 3140 лв.;
- 2024 г. – 24 разпореждания за 11 892 лв.;
- 2025 г. – 75 разпореждания за 63 460 лв.

По така издадените разпореждания е установено, че най-често срещаните случаи са за:

- лица, упражняващи трудова дейност, която е основание за осигуряване за фонд „Общо заболяване и майчинство“, през периоди, в които са били във временна неработоспособност на друго основание;
- самоосигуряващи се лица, които през периода на временна неработоспособност са упражнявали трудова дейност;
- след проверка на детски ясли по спазване на разпоредбата чл. 53 от КСО.

Год.	Начети	Сума начети	Разпореждания	Сума разп.
2022	21	45 323 лв.	36	5 613 лв.
2023	26	40 125 лв.	19	3 140 лв.
2024	20	171 197 лв.	24	11 892 лв.
2025	18	7 153 лв.	75	63 460 лв.
<b>ОБЩО</b>	<b>85</b>	<b>263 798 лв.</b>	<b>153</b>	<b>84 105 лв.</b>



## НА ФОКУС

От всички постъпили през периода 2022-2025 г. в сектор „Контрол по разходите на ДОО“ сигнали за проверка контролните органи са извършили общо 2074 проверки по разходите на ДОО, като разпределението им по години е както следва:

## Проверки по разходите на ДОО (по сигнали) — 2022–2025



През периода 2022-2025 г. от контролните органи са извършени 318 проверки и 17 ревизии по разходите на ДОО на осигурители цел установяване дали лицата, осигурявани от тях, реалното са упражнявали трудова дейност. При 47 от проверките и при 17 от ревизиите е установено, че има лица, които не са упражнявали реално трудова дейност, по повод на което са дадени задължителни предписания за заличаване на неоснователно подадените осигурителни данни. За правилното прилагане на разпоредбите на КСО и подзаконовите нормативни актове от контролните органи са дадени задължителни предписания, както следва по години:



За установяването на извършването на трудова и стопанска дейност от осигурители и самоосигуряващи се лица от важно значение е взаимодействието между контролните органи на ТП на НОИ – Търговище и органите на Националната агенция за приходите (НАП) по отношение компетентността им по прилагане на данъчното и осигурително законодателство. Същите, при съставяне на ревизионни документи по Данъчно-осигурителния процесуален кодекс, установяват факти и обстоятелства спрямо дейността на данъчно задълженото лице, които се ползват от контролните органи на ТП на НОИ – Търговище в хода на контролно-ревизионното производство по спазване на осигурителното законодателство.

### От практиката: Назначени десетки „дърводелци“ във фирма без приходи

До контролните органи в ТП на НОИ – Търговище е подаден сигнал от сектор „Краткосрочни плащания“ за извършване на проверка по компетентност на осигурител относно коректността на подадените от него осигурителни данни за лице, подало заявление за отпускане на парично обезщетение за безработица. На осигурителя е извършена пълна ревизия по разходите на ДОО, приключила с констатирани нарушения и съставен ревизионен акт за начет.



## НА ФОКУС

Проверката е установила, че при осигурителя за периода 2013-2021 г. са били назначени 32 лица по трудово правоотношение. Съгласно данните от Регистъра на трудовите договори, лицата са назначавани в три различни икономически дейности – „Разкрояване, рендосване и импрегниране на дървен материал“; „Техническо обслужване и ремонт на автомобили“ и „Производство на кухненски мебели“, на двадесет различни длъжности. За периода от януари 2014 г. до декември 2020 г. на единадесет от лицата, назначени по трудови правоотношения са изплащани парични обезщетения за безработица. Три от лицата са получавали парични обезщетения за бременност и раждане, майчинство и отглеждане на дете до 2-годишна възраст. Общо изплатените парични обезщетения от фондовете на ДОО са в размер на 55 775 лв. Към момента на извършване на ревизията по партидата на осигурителя е имало данни за внесени осигурителни вноски за ДОО за лицата, осигурявани по трудови правоотношения, в размер на общо 32 370 лв. Конкретно за проверяваното лице е установено, че същото е назначено по трудово правоотношение с трудов договор от март 2018 г., на длъжност „дърводелец“ с място на работа в Търговище. Същото лице за предходните три месеца е било осигурявано по трудово правоотношение на длъжност „дърводелец“ в друго дружество. Двете дружества са с един и същ едноличен собственик. Съгласно обявените за вписване в Търговския регистър годишни финансови отчети на ревизираното дружество обаче е установено, че броят на назначените по трудови правоотношения лица през последните три календарни години не е съотносим с размера на реализираните от дружеството през тях приходи от стопанска дейност. Такъв паралел е направен и между длъжностите, на които са назначавани лицата по трудови правоотношения, и размера на приходите от стопанска дейност. Съгласно установеното в хода на извършената пълна ревизия по разходите на ДОО от контролния орган на ТП на НОИ – Търговище на проверявания осигурител, е направено заключението, че уж назначените по трудови правоотношения лица реално не са упражнявали трудова дейност и не следва да се считат за осигурени лица и съответно - нямат право на парични обезщетения и помощи. На осигурителя е съставен ревизионен акт за начет за размера на изплатените парични обезщетения от фондовете на ДОО и са му дадени задължителни предписания за заличаване на подадените за 32 лица данни.

## Дейности на отдел „Пенсии“

Пенсионното осигуряване е основополагаща дейност в работата на Националния осигурителен институт, която намира проявление както в отпускането и изменението на пенсиите и добавките към тях, така и в процеса на тяхното ежемесечно изплащане. В тези звена се извършват всички дейности по пенсионното обслужване на осигурените лица, както и пенсионните производства във връзка с пенсиите и добавките, изплащани към тях, когато се преценяват пенсионни права по българското законодателство или по европейските регламенти и/или международните договори в областта на социалната сигурност на лица с постоянен адрес в Република България. Стремехът на всички служители на териториалното поделение в Търговище е обслужването на гражданите да е организирано по начин, който да осигури ефективно, бързо, компетентно и законосъобразно удовлетворяване на очакванията им.

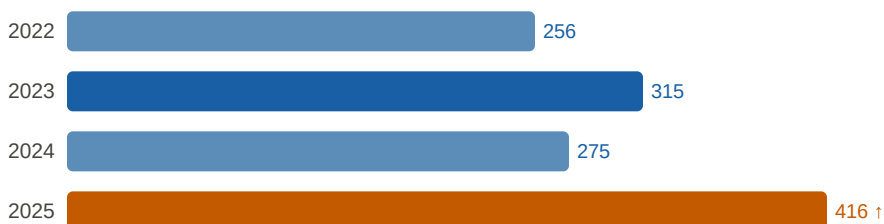
Освен старанието за постигане на добро ниво на потребителска удовлетвореност, служителите в отдел „Пенсии“ на ТП на НОИ - Търговище полагат ежедневни усилия и за понижаването на нивата на необосновано разходваните средства от държавното обществено осигуряване.



## НА ФОКУС

В практиката си служителите се сблъскват с различни опити за злоупотреба, изразяващи се както във фалшифицирането на документи, така и в неправомерно подавани данни в регистъра на осигурените лица. За ограничаване причиняването на щети на ДОО всички осигурители/осигурени лица, за които има обосновани съмнения или явни доказателства за опити за измама, се поставят под наблюдение. Постоянно се развиват и модернизират механизмите за установяване и предотвратяване на опитите за измама. С цел подобряване на контрола при управлението на финансовия ресурс на ДОО в ТП на НОИ - Търговище активно се прилагат процедури по извършване на допълнителни проверки както от страна на контролните органи на НОИ, така и от страна на служителите от осигурителния архив на НОИ. За последните четири години извършените проверки на осигурители и осигурени лица са общо 1262, като за част от тях има установени нарушения. Разбивката по години показва следното:

## Проверки на осигурители и осигурени лица (отдел „Пенсии“) — 2022–2025



Общо 1 262 проверки за 4 години. Най-чести нарушения: лица, назначени фиктивно у нас въпреки пребиваване в чужбина. При неправомерни плащания — процедури по КСО и ДОПК.

Най-често срещаните нарушения са за лица, които са назначени фиктивно на работа у нас, въпреки че за посочените периоди са пребивавали в чужбина. При по-малка част от случаите са установени различия в издаваните от осигурителите удостоверения. За тези от тях, при които са налице осъществени неправомерни плащания, се прилагат процедури по събирането на тези суми, както по реда на Кодекса за социално осигуряване, така и по реда на Данъчно-осигурителния процесуален кодекс (ДОПК).

Благодарение на прилаганите допълнителни контролни механизми е сведена до минимум вероятността за отпуснати и изплащани пенсии в неправилен размер, отнасящи се до пенсионери със зачетен осигурителен стаж/доход от рискови осигурители. Засилен е превантивния контрол върху всички постъпващи документи за осигурителен стаж и/или осигурителен доход. Повишена е бдителността на служителите при приемане и обработване на документи за осигурителен стаж и доход.

В резултат от предприетите действия са ограничени неоснователни и незаконосъобразни плащания от фонд „Пенсии“. Относителният дял на надвзетите пенсии, вследствие на злоупотреби, повече от незначителен на фона на изплащаните пенсии и добавки.

Всичко това е още един от добрите примери как комплексните действия на административните органи в териториалното поделение работят на ниво в посока на ефективна борба с опитите на определени лица да извършват злоупотреби чрез заобикаляне на законовите процедури.



## НА ФОКУС

От практиката: Осигуряваш се фиктивно и получаваш неправомерно пенсия - връщаш пари с лихвите.

В края на 2022 г. в ТП на НОИ - Търговище е установен интересен случай на фиктивно осигуряващо се лице. Във връзка с депозирано заявление за прекратяване на трудов договор на основание, че осигурителят е прекратил дейността си, контролен орган в НОИ е извършил проверка на данните, съдържащи се в информационния масив на института. Проверката е установила, че в качеството му на длъжностно лице в дружеството, пенсионер е злоупотребил, подавайки фиктивно данни за собственото си осигуряване от името на осигурителя, въпреки че дружеството е преустановило дейност още преди повече от 16 години. Вследствие на предприетите мерки от страна на отговорните институции, неоснователно подадените данни в регистъра на осигурените лица са заличени, а пенсията на измамника прекратена. Лицето възстановява разсрочено недобросъвестно получената сума за пенсия, заедно с е лихвите, в общ размер от близо 28 000 лв. Случаят е предаден на Районната прокуратура в Търговище.

## Как работи контролът — стъпки при съмнение за измама

1. Анализ на  
рискови фактори



2. Проверка от  
контролен орган



3. Зачистване на  
данни / начет



4. Прокуратура  
при тежки случаи

Материалът е подготвен от експертен екип на териториалното поделение на НОИ - Търговище



## ТРУДОВИ ЗЛОПОЛУКИ

# Общо 2826 са трудовите злополуки през миналата година, най-много са регистрирани в търговията на дребно

ДЕКЛАРАЦИИ

**3 117**

инцидента

ПРИЕТИ

**2 826**

злополуки

СМЪРТНИ

**76**

+12 от 2024

ЗАГУБЕНИ ДНИ

**144 008**

ср. 50,96 дни

През 2025 г. в Националния осигурителен институт (НОИ) са декларирани общо 3117 трудови инциденти. От тях за трудови злополуки са приети 2826, като 2356 са станали на работното място, а 470 - при отиване или връщане от работа. Смъртните злополуки са 76, от които 1 е станала с жена. Загубените календарни дни от трудови злополуки за цялата година са общо 144 008.

Разпределението на подадените декларации за трудови злополуки по териториални поделения на НОИ (в проценти) е показано на Фиг. 1.

## Разпределение по ТП на НОИ (%)

София град	38,85%	Добрич	1,41%
Пловдив	10,39%	Габрово	1,38%
Варна	6,67%	Хасково	1,25%
София обл.	5,36%	Ямбол	1,25%
Стара Загора	3,79%	Кърджали	1,12%
Русе	3,59%	Разград	1,12%
Бургас	3,24%	Кюстендил	1,06%
В. Търново	3,21%	Враца	0,90%
Смолян	2,47%	Ловеч	0,80%
Шумен	2,41%	Перник	0,80%
Благоевград	2,21%	Монтана	0,61%
Сливен	1,57%	Силистра	0,61%
Пазарджик	1,44%	Търговище	0,55%
Плевен	1,44%	Видин	0,48%



## ТРУДОВИ ЗЛОПОЛУКИ

Разпределението на трудовите злополуки по икономически сектори на Класификацията на икономическите дейности (КИД-2025) показва, че секторите с най-голям брой трудови злополуки, станали на работното място или при изпълнение на служебни ангажименти, са: „Преработваща промишленост“ (565), „Търговия“ (383), „Транспорт, складиране и пощи“ (303), „Строителство“ (208), „Държавно управление“ (125), „Образование“ (101), „Хуманно здравеопазване и социална работа“ (93), „Доставяне на води; Канализационни услуги, управление на отпадъци и възстановяване“ (85), „Добивна промишленост“ (73), „Административни и спомагателни дейности“ (65), „Производство и разпределение на електрическа и топлинна енергия, газообразни горива и енергия за охлаждане“ (61) и „Селско, горско и рибно стопанство“ (50). Тези, в които са допуснати най-малко трудови злополуки, са: „Телекомуникации, компютърно програмиране, консултански дейности, инфраструктура за информационни технологии и други информационни услуги“ (13), „Други дейности“ (12), „Операции с недвижими имоти“ (10) и „Издателска и радио- и телевизионна дейност, създаване на съдържание и дейности по разпространение“ (3).

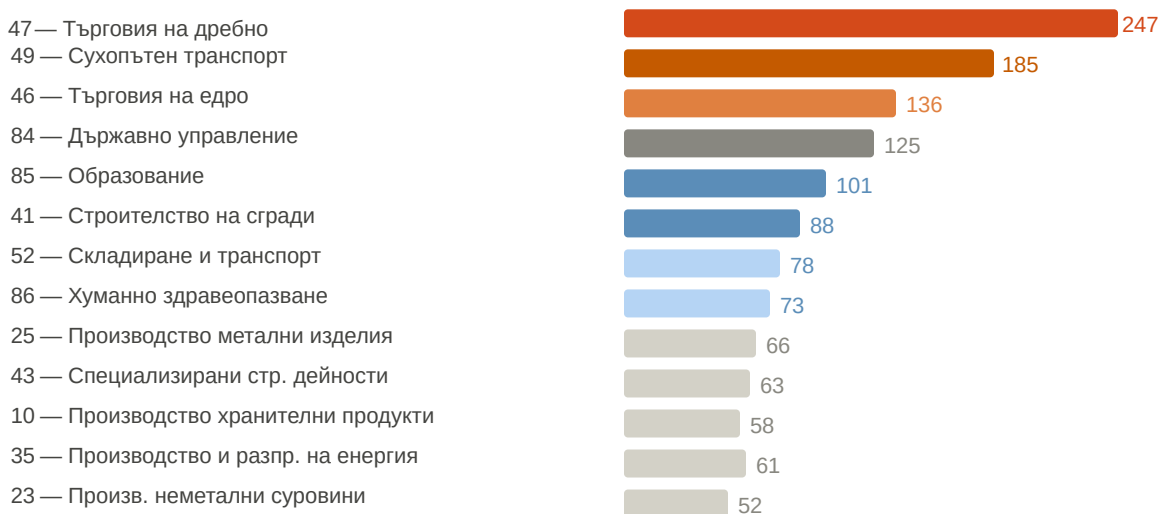
Разпределението на трудовите злополуки по сектори (в проценти)



## ТРУДОВИ ЗЛОПОЛУКИ

В икономическите сектори са регистрирани общо 76 смъртни трудови злополуки. На работното място и при изпълнение на служебни ангажменти са регистрирани 64 такива случаи, а при отиване или връщане от работа - 12. Най-много са инцидентите с фатален край в „Транспорт, складиране и пощи“ (15), „Преработваща промишленост“ (12), „Строителство“ и „Търговия“ (9). Трудови злополуки са регистрирани в 77 от общо 87 икономически раздели. Включени са само тези раздели, в които са регистрирани повече от петдесет злополуки, станали на работното място.

Разпределение по икономически раздели (брой злополуки на работното място, над 50)



## Сравнителен анализ 2024/2025

Сравнителният анализ на годишните оперативни данни на НОИ за 2025 г. с тези за предходната година показва леко увеличение в броя на подадените декларации за трудови злополуки с 9 и на общия брой приети трудови злополуки с 3. Злополуките, станали на работното място, са намалели с 20. За сметка на това при отиване или връщане от работа те са се увеличили с 23. Смъртните трудови злополуки са се увеличили с 12. Намаление на трудовите злополуки, станали на работното място, има в 48 икономически раздела, увеличение се наблюдава в 32, а в 7 няма изменение.

Най-голямо е увеличението на трудовите злополуки, станали на работното място, в икономическите дейности: „Държавно управление“ (с 20), „Строителство на жилищни и нежилищни сгради“ (с 17), „Производство и разпределение на електрическа и топлинна енергия, газообразни горива и енергия за охлаждане“ (с 16), „Производство на изделия от други неметални минерални суровини“ (с 13) и „Образование“ (с 11).



**ТРУДОВИ ЗЛОПОЛУКИ**

Най-голямо е намалението на трудовите злополуки дейностите „Производство на изделия от каучук и пластмаси“ (с 25), „Търговия на дребно“ и „Пощенски и куриерски дейности“ (с 21), „Добив на метални руди“ (с 19) и „Специализирани строителни дейности (с 15).

Загубените календарни дни от трудови злополуки през 2025 г. са с 20 470 по-малко от тези през предходната година. Средната продължителност на временната неработоспособност по повод трудова злополука през 2025 г. е 50,96 календарни дни, което е със 7 календарни дни по-малко от регистрираното през 2024 г.

Оперативна информация за трудовите злополуки се публикува на сайта на Националния осигурителен институт.

Материалът е подготвен от:

Жулиета Цанкова, главен експерт по осигуряването и

Александър Николов, държавен експерт по осигуряването



## МЕЖДУНАРОДНО СЪТРУДНИЧЕСТВО

## Разширяване на стратегическото позициониране на НОИ като проактивна страна в европейското и трансгранично социално осигуряване през 2026 г.

От началото на 2026 г. Националният осигурителен институт (НОИ) развива интензивна международна дейност, която спомага за затвърждаване на позициите на института като проактивна страна в европейското и трансгранично социално осигуряване.



### 8 февруари 2026 г. — Атина, Гърция

На 8 февруари 2026 г. от Службата по трудови и социални въпроси на Министерството на труда и социалната политика към Посолството на България в Гърция беше организиран информационен ден за българската общност в гр. Атина. Експерти от НОИ консултираха нашите сънародници за процедурите при кандидатстване за осигурителни обезщетения по българското и гръцкото законодателство при наличие на осигурителни периоди в Гърция

### 25–27 февруари 2026 г. — Работно посещение на ZUS (Полски осигурителен институт)

В периода 25-27 февруари 2026 г. НОИ беше домакин на работно посещение на делегация на Полския осигурителен институт (ZUS), водена от Славомир Василювски, подуправител на институцията. Гостите бяха приети от подуправителя на НОИ Ивайло Здравков. Пред чуждестранните колеги членовете на българската делегация направиха презентации по важни за двете страни теми. Директорът на дирекция „Информационни системи за дългосрочни и краткосрочни плащания“ в Централно управление на НОИ представи базови етапи в процесите на подпомагане и обезпечаване на дейностите и процесите в НОИ с програмни ресурси – реализация и технологии.



## МЕЖДУНАРОДНО СЪТРУДНИЧЕСТВО

Ръководителят на дирекция „Пенсии“ сподели с полските си колеги предизвикателствата пред българската пенсионна система в контекста на настоящите пенсионни реформи в Европа и по света, както и проактивната роля на НОИ в процесите на национално ниво. Добрите практики при използване на високи технологии в осигурителните системи, Единният портал за електронни услуги на НОИ, електронното осигурително досие за всеки осигурен български гражданин и възможностите за европейско финансиране бяха сред темите, обсъждани в дискусиата, в която участваха представители от дирекциите „Осигуряване и краткосрочни плащания“, „Информационни и комуникационни технологии“ и „Международно сътрудничество и проекти“ в Централно управление на НОИ.

От страна на Полския осигурителен институт беше представена темата „Проектиране и разработване на електронни услуги на базата на мобилни приложения, omni-channel и други комуникационни стратегии“. Полските колеги демонстрираха постиженията си в използването на изкуствен интелект при предоставянето на непрекъснато нарастващ брой услуги за гражданите на Полша.

Като част от работната програмата делегацията на ZUS посети Центъра за обслужване на клиенти в териториалното поделение на НОИ в Перник. Гостите се запознаха на място с предоставяните услуги на гражданите, както и със структурата и стратегията на регионалните офиси на институцията в цялата страна.

Като продължение на проведените разговори беше направен план през тази година да бъдат осъществени допълнителни онлайн и физически работни срещи между ZUS и НОИ с цел последваща комуникация и обмен на професионална експертиза и добри практики.

**Март 2026 г. — Публикации в ESIP „Зима 2026“**

През март 2026 г. НОИ участва със свои публикации в неформалния информационен бюлетин на Европейската платформа за социално осигуряване ESIP, издание „Зима 2026“. В първата статия беше представено последното изменение в разпоредбите за подаване на „декларация живот“ от лица, живеещи на територията на държави, които не са членки на ЕС, и за които не се прилагат разпоредбите на международен договор. В друг материал бяха

Годишен бюджет на НОИ (данни за 2025 г.):

**~14 милиарда евро**

сред държавните структури с най-голямо социално икономическо значение за обществото



Информацията е подготвена от Дирекция „Международно сътрудничество и проекти“

## МЕЖДУНАРОДНО СЪТРУДНИЧЕСТВО

предоставени данни за процесите по въвеждане на еврото в България през призмата на социалноосигурителните плащания, извършвани от НОИ. В него беше подчертано, че проведената активна подготвителна информационна кампания за въвеждането на еврото в България както от Националния осигурителен институт, така и от цялата държавна администрация, спомогна изключително много за акуратното и навременното прилагане на всички планирани в тази посока мерки. Като институция, оперираща с годишен бюджет от близо 14 милиарда евро (данни за 2025 г.), НОИ е сред държавните структури с най-голямо социално икономическо значение за обществото. Участието на институцията в процеса се определя не само от критичната маса заинтересовани страни, но и от важната социална функция, която изпълнява. В тази връзка бяха предприети всички необходими действия, в т.ч. адаптиране на информационните системи на НОИ за обработка на данни и изчисляване на пенсии, парични обезщетения и помощи в евро, за да се гарантира, че преходът към единната европейска валута ще бъде осъществен по технически и информационно сигурен начин, напълно в срок и без каквито и да било допълнителни задължения за осигурените лица и осигурителите.

Експерти от НОИ участваха и в присъствени и онлайн формати на Европейската платформа за социално осигуряване (ESIP), част от които бяха първото заседание на Работната група за изкуствен интелект в ESIP, семинарът за представяне на инициатива на ОИСП за изграждане на хранилище за добри практики при използването на изкуствен интелект, предварителното обсъждане на предстоящата законодателна инициатива за въвеждане на европейски паспорт за социална сигурност ESSPASS, информационният семинар за социалноосигурителните организации на Италия и Франция за анализи, обработка и обучения чрез използване на изкуствен интелект.

**Работна група за ИИ в ESIP**

Първо заседание — разработване на политики за ИИ в осигуряването

**Инициатива на ОИСП**

Семинар за хранилище на добри практики при употреба на ИИ

**ESSPASS**

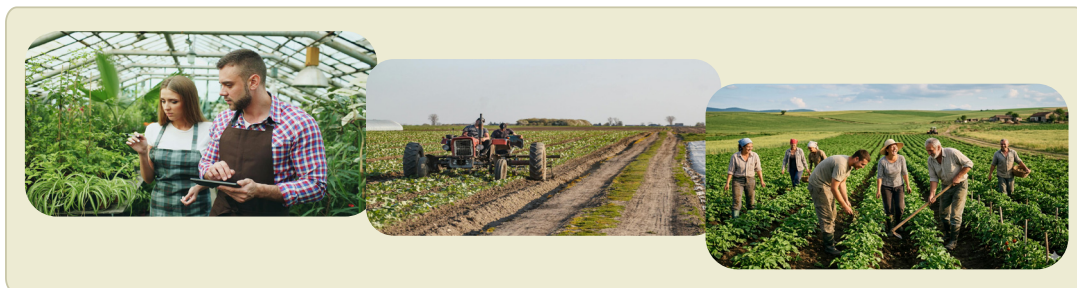
Предварително обсъждане на предстоящата законодателна инициатива за въвеждане на европейски паспорт за социална сигурност ESSPASS

**Проект ИТ и ФР — ГД „Кохезия и реформи“**

изпълнение на съвместен проект, финансиран от Инструмента за техническа помощ на Генерална дирекция „Кохезия и реформи“ на Европейската комисия на партньорите от социалноосигурителните организации на Италия и Франция за анализи, обработка и обучения

## ЧУЖД ОПИТ

## Съвременните технологии в действие иновативни практики за социална закрила на селскостопанските работници в Европа



Опитът в Европа показва иновативни практики за социална закрила на селскостопанските работници. Тези работници извършват предизвикателни и трудоемки дейности, изправени са пред специфични рискове и професионални опасности и често живеят далеч от урбанизираните центрове. Работното им място често е и техен дом, което изисква от тях да работят с нерегулирано работно време, без типични уикенди или периоди за почивка. Освен това те са изложени на значителни рискове за своето здраве и безопасност, поради сезонния характер на земеделието. Следователно, за да отговори на своите нужди, тази част от населението често е въввлечена от специални схеми за социално осигуряване.

Институциите за социално осигуряване в селското стопанство, които са интегрирани в общностите, притежават задълбочен експертен опит и добро разбиране за нуждите на сектора. Те са в добра позиция да се справят с предизвикателствата, свързани с адекватната социална закрила на селскостопанските работници, и да разработват иновативни и адаптивни стратегии за задоволяване на техните нужди.

Институциите за социално осигуряване във Финландия, Франция, Германия и Полша са добър пример как подобни организации внедряват иновации в своите инструментални и организационни структури, за да предоставят персонализирани обезщетения и услуги. Фактически тези институции разработват дигитализирани услуги по начин, по който географската отдалеченост, селскостопанския характер и моделите на труд на земеделските производители да не възпрепятстват достъпа до права, информация, обучение и услуги. Предвид наличието на високо ниво на риск за здравето и безопасността, е от съществено значение да се подкрепят по отношение на безопасността на работното място и да се поддържа трудоспособността им. В този контекст цифровите технологии играят ключова роля за повишаване на осведомеността и предоставянето на целенасочена информация.



## ЧУЖД ОПИТ

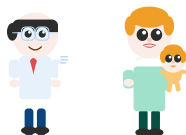
**Опит в обслужването „на едно гише“ – както лице в лице, така и през интернет**

От 2020 г. насам френският Централен фонд на системата за социално осигуряване в селското стопанство предоставя локални, „всичко в едно“ услуги в подкрепа на потребителите с техните административни задължения, като те се простират отвъд селскостопанските работници, които са част от схемата. Фондът участва като спонсор и партньор в инициативата „Френски услуги“.

Като център за обслужване на едно гише и предпочитан партньор в селските райони, експертният опит на тази институция се използва ефективно за предоставяне на пълно обслужване, независимо от вида на схемата, към която принадлежат потребителите. Персоналът е обучен и предоставя консултации относно пенсионни права, здравно осигуряване и семейни помощи. Този подход е възприет, за да може институцията да бъде по-близо до потребителите, да управлява публичните разходи и да оптимизира съществуващите регионални организации при предлагането на административна подкрепа. Успехът на тези организационни структури, известни като „Френски услуги“, е добре установен, доказателство за което е високата удовлетвореност на потребителите и многобройните посещения в приемните центрове, което показва необходимостта от наличието на достъп по места. Това се потвърждава от подновяването на тази схема за периода 2023-2025 г. и разширяването на тези структури в цялата страна, за да се създаде ефективна мрежа. Факторите за успех включват доверие между партньорите, доказан опит в обслужването на едно гише и редовна комуникация между различните участници. От решаващо значение обаче е ясно да се определят ролите на консултантите и да се извършва текущо обучение за ефективно управление на разнообразието от потребителски заявки.

В Полша услугата eKrus е уеб портал „на едно гише“, управляван от Земеделския фонд за социално осигуряване (KRUS). Той предоставя обща информация, както и достъп до личните данни на работниците, сроковете за вноски и плащанията, заедно с онлайн услуги като възможността за докладване за трудови злоупотреби. Потребителите могат да извършват различни операции, включително управление на данните си и плащане на социалноосигурителни вноски. Целта е да се подобри приобщаването на селското население, което има същите нужди като потребителите на социалноосигурителни услуги в другите сектори.

Услугите са достъпни онлайн, с което се елиминира необходимостта от пътуване до физически офис и се избягва прекъсването на работата. Услугата е изключително успешна, като потребителите са се увеличили четири пъти от стартирането ѝ - от 37 388 през 2029 г. до 120 037 през 2022 г. Стартирана е комуникационна кампания за популяризиране на този портал и обяснение на основните му предимства, услуги и ползи. Това е от съществено значение за подкрепа на промяната в практиките, така че услугата да се използва реално от работещите в професията.



## ЧУЖД ОПИТ

## Намаляване на професионалните рискове чрез дигитални инструменти и комуникация

От 2022 г. насам Институцията за социално осигуряване на фермерите (MELA) във Финландия предлага подкрепа за оценка на работоспособността чрез единна онлайн услуга, която позволява на селскостопанските работници сами да оценят своята работоспособност и ниво на психо-социален стрес. Инструментът включва тест, предназначен да оцени годността на фермерите за съответната работа. Той повишава осведомеността за работната им среда, свързаните с нея рискове и мерките, които могат да бъдат предприети за предотвратяване на трудови злополуки. Реално той е пригоден да отразява реалността на ситуацията възможно най-точно.

Фермерите могат също така да ползват системата за сравняване на резултатите си със заложените за тяхната професия. Те са категоризирани по възраст, пол и производствен сектор, като референтните данни на онлайн услугата се актуализират в реално време въз основа на получените отговори. Услугата предоставя мотивационна обратна връзка за представянето и работоспособността на респондента, заедно с насоки как може да подобри представянето си. Тя предоставя и персонализирани препоръки за ползването на услуги за подкрепа като обучение по безопасност на работното място или подкрепа за психичното здраве.

От стартирането си през 2022 г. услугата е получила положителна обратна връзка, като са събрани над 2600 отговора от финландски фермери. Един от ключовите аспекти на внедряването ѝ е необходимостта от референтна база данни, която трябва да се актуализира непрекъснато, за да се адаптират предоставяните услуги и сравненията между различните ситуации. Също така е важно да има служби по заетостта, които да подкрепят тази група от населението в работата им. Решението за провеждане на този тест обаче остава лично на всеки отделен човек.

В Германия Социалното осигуряване за земеделие, горско стопанство и градинарство (SVLFG) реализира инициативи за засилване на защитата на сезонните селскостопански работници. Първо, те могат да се възползват от допълнителна онлайн услуга, предоставяна чрез социалните медии, която ги информира за техните права и задължения, рисковете и опасностите, свързани с дейност им, и така спомага за предотвратяването на трудови злополуки и професионални заболявания, като същевременно използва дигитален информационен канал, съобразен с навичките на работниците. Този опит показва как специализирана институция, доставчик на услуги и експерти по превенция могат да си сътрудничат, за да разработят комуникационната стратегия и да създадат съдържание. Всичко това с финансовата подкрепа на Федералното министерство на земеделието и храните.

Освен това, през 2021 г. беше разработено уеб приложение ([www.agriwork-germany.de](http://www.agriwork-germany.de)), свързано със здравето и безопасността при работа, специално за сезонни селскостопански работници, достъпно на девет езика (Социално осигуряване за земеделие, горско стопанство и градинарство, 2024b). Целта е да се улесни разпространението на информацията относно изискванията за безопасност и здраве при работа за селскостопански работни места, като по този начин се спомогне за предотвратяване и намаляване на трудовите злополуки. Подбрани са специфични теми, които обхващат по-голямата част от дейностите, извършвани от тази група. Те включват лични предпазни средства, работа с машини, транспорт в селското стопанство и защита на здравето на растенията. В това уеб приложение са достъпни и телефонни и имейл

**ЧУЖД ОПИТ**

контакти, както и често задавани въпроси. Рекламна кампания подкрепи внедряването на това приложение, като го направи добре познато на сезонните работници, често чрез техните работодатели. Достъпността на приложението по отношение на време и местоположение, преводът му на множество езици, редовното актуализиране на данните му и комуникационните му формати (видеоклипове, илюстрации и др.) са ключовите фактори за неговия успех.

В Полша KRUS си е поставил за цел да повиши осведомеността относно превенцията на професионалните рискове, като е организиран ежегоден конкурс за младежки късометражен филм по въпроси, свързани с безопасността и здравето по време на работа.

Конкурсът, озаглавен „My Vision Zero“, се провежда от 2019 г. Целта му е да насърчава безопасните трудови практики и да повишава осведомеността сред младите хора и техните семейства в селските райони относно професионалните рискове, свързани с работата в личните ферми. Конкурсът разглежда различни рискове, характерни за селското стопанство, включително работа с животни, работа с машини и боравене с опасни химични вещества.

### **Услуги, ориентирани към клиента - поставяне на обратната връзка с потребителите в центъра на развитието**

Нарастващата тенденция за всеобща дигитализация води до създаването на цифрови услуги, съобразени със специфичните нужди на потребителите, като внедряването се осъществява възможно най-бързо. В този контекст иновативната „Fabrique Digitale“, създадена от френския Централен фонд на системата за социално осигуряване в селското стопанство, насърчава развитието на цифрови услуги, ориентирани към клиента, като ангажира потребителите на ключови етапи, за да гарантира, че услугите отговарят на техните нужди.

Този подход се използва и за постигане на непрекъснато подобряване на услугите, като помага за преодоляване на разликата между съществуващите нужди и създаването на услуга, като същевременно позволява гъвкавост по време на процесите на проектиране, изготвяне и непрекъснато усъвършенстване. Това се придружено от тестове за адекватност, които протичат успоредно с процеса на проектиране, за да се гарантира, че услугите са възможно най-близо до нуждите на потребителя.

Методологиите, ориентирани към клиента, които наблягат на вслушването в нуждите на потребителите, са най-ефективни, когато екипите на място са добре обучени, ръководството подкрепя и насърчава тяхното развитие, а системата остава достатъчно гъвкава, за да реагира и да се адаптира през целия жизнен цикъл на проекта. Изключително важно е обратната връзка с потребителите да бъде основа за обмисляне и проектиране на продукти или услуги в бъдеще.



## ЧУЖД ОПИТ

**ФИНЛАНДИЯ — MELA**

Онлайн оценка на работоспособността (от 2022 г.)  
Тест за годността, рискове и мерки за безопасност  
Персонализирани препоръки за всеки фермер Над  
2600 отговора от финландски фермери

**ФРАНЦИЯ — MSA**

'Fabrique Digitale' — цифрови услуги към клиента  
Обслужване 'на едно гише' — пенсии, здраве, семейство  
Схема 'Френски услуги' — подновена 2023–2025  
Висока потребителска удовлетвореност

**ГЕРМАНИЯ — SVLFG**

www.agriwork-germany.de — на 9 езика (2021 г.)  
Информация за безопасност за сезонни работници  
Социални медии за права, задължения и рискове  
37 388 (2019) → 120 037 (2022) — ×4 ръст (Полша)

**ПОЛША — KRUS**

eKrus — веб портал на едно гише за земеделие  
Онлайн управление на данни, вноски, злополуки  
37 388 (2019) → 120 037 (2022) — ×4 ръст  
Конкурс 'My Vision Zero' (от 2019 г.)

**Фактори за успех**

Разбирането на основните нужди и специфичния контекст на земеделските работници представлява общ ключов фактор при инициативите, разработени в четирите страни, въпреки техните различия. Това води до разработването на инструменти, съобразени с нуждите на потребителите, и до стартирането на комуникационни, обучителни и информационни кампании. Внедряването на системите изисква силна ангажираност на правителствените и осигурителни институции — политическа и финансова.

Иновациите и адаптивността на услугите, институциите и инструментите са от решаващо значение. В противен случай разработките и препоръчителните практики (особено тези за здравословни и безопасни условия на труд) няма да бъдат прилагани и развивани.

Инструментите трябва непрекъснато да се преглеждат, подобряват и модифицират, за да отговорят на нуждите на целевите групи. Важен е и подходът, поставящ потребителя в центъра от самото начало — включително обучения на принципа 'научаване чрез създаване'.

**Заклучение**

Инициативите във Финландия, Германия, Полша и Франция подчертават ключовата роля, която институциите за социално осигуряване играят в подкрепата на селскостопанските работници чрез съвместни усилия с добавена стойност. Тези инициативи показват не само значението на междуинституционалното сътрудничество, но и необходимостта от адаптирани решения, насочени към специфичните характеристики и уязвимости на труда в селското стопанство. Земеделските работници са изправени пред уникални предизвикателства, включително сезонна заетост, физически труд (често при опасни условия) и повишено излагане на рискове, свързани с околната среда и климата. Осъзнавайки тези реалности, системите за социална закрила трябва да въведат гъвкави подходи, които да реагират проактивно на тези променящи се нужди. Институциите за социално осигуряване, които поставят селскостопанските работници в центъра на своите усилия за развитие, са в по-добра позиция да оценят техните нужди и да внедрят подходящите за тях услуги. Това включва и проектиране на инструменти и услуги, които са достъпни, разбираеми и отговарят на реалностите на терен. Едновременно с това са необходими добре разработени, целенасочени комуникационни кампании, провеждани чрез канали, познати на селскостопанската общност, които да имат за цел повишаване на осведомеността и насърчаване на участието.

\*Публикувано със значителни съкращения. Оригинален източник: <https://www.issa.int/analysis/social-protection-agricultural-workers-innovative-practices-europe>

